

RAPPORT
ANNUEL

2025



**Planète
Enfants**
& Développement

CRÉER L'ÉGALITÉ
DES CHANCES DÈS
LA **PETITE ENFANCE**

Rapport Moral

Consolider l'existant, construire l'avenir.

Si je devais résumer l'action de Planète Enfants & Développement en 2025, c'est cette phrase qui s'imposerait.

Dans un monde où l'urgence semble parfois dicter sa loi, l'essentiel de notre travail a consisté à cultiver la profondeur : former encore et encore, apprendre et faire apprendre, consolider nos pratiques et dialoguer sans relâche avec les autorités pour que chaque graine semée devienne une solution pérenne.

L'année 2025 restera comme celle d'une expertise reconnue et de succès institutionnels majeurs.

Au Cambodge, notre plaidoyer de longue date porte ses fruits avec la promulgation du premier cadre légal en faveur du développement des crèches dans le pays. Désormais, Planète Enfants & Développement est un partenaire incontournable et reconnu, sollicité pour son conseil stratégique sur l'ouverture de structures d'accueil des enfants de 0 à 3 ans.

Cette expertise, nous la faisons voyager. Forts de nos succès au Burkina Faso sur la qualité de l'éducation préscolaire, nous transmettons aujourd'hui nos expérimentations au Togo. En travaillant main dans la main avec les agents ministériels togolais et notre partenaire local BNCE, nous structurons une véritable filière d'assistant.e.s maternel.le.s, transformant notre expérience burkinabè en un levier de développement régional.

L'année a aussi été marquée par des innovations et l'élargissement de nos horizons avec notamment le lancement de formations en économie circulaire en Inde avec notre partenaire Tomorrow's Foundation, ainsi qu'une activité en pleine croissance en France. De la réflexion sur l'habitat écoresponsable au Cambodge à la sensibilisation cruciale aux violences éducatives ordinaires, aux inégalités de genre et aux dangers que représente la surexposition des plus petits aux écrans, nous adaptons nos combats aux défis de notre décennie.

Sur le plan financier, notre association affiche une belle dynamique avec une progression des produits d'exploitation de plus de 10 %. Conjuguée à une maîtrise de nos frais de fonctionnement et de développement, cette croissance nous permet de consacrer 86 % des fonds collectés directement à notre mission sociale.

Grâce au succès de notre 5e soirée de Philanthropie - avec plus de 160 000 € de promesses de dons - et au soutien croissant d'associations et fondations, nous atteignons un équilibre 50-50 entre les financements publics et financements d'origine privée, ce qui constitue pour notre Association un virage stratégique réussi.



ARNAUD BARENTIN

PRÉSIDENT DE
PLANÈTE ENFANTS & DÉVELOPPEMENT

Dans cette période très complexe, les équilibres financiers sont préservés avec un résultat net à l'équilibre et des fonds propres qui dépassent 600 000 euros.

Pourtant, nous ne pouvons ignorer les signaux inquiétants qui s'accumulent à l'horizon. Le désengagement de certains grands bailleurs internationaux, comme l'USAID, et la baisse soudaine des budgets de l'aide publique au développement en France nous maintiennent en état d'alerte.

Deux de nos programmes majeurs — le programme PEGASE en Asie et notre convention multi-pays sur la Petite Enfance — voient leurs cycles triennaux s'achever en 2026. Dans un contexte où les budgets de l'Agence Française de Développement sont amputés, un arrêt brutal de ces financements pourrait porter un coup fatal à nos engagements et à nos activités.

En 2025, nous avons prouvé notre capacité à bâtir des systèmes durables. En 2026, il nous faudra faire preuve d'une résilience encore plus grande pour préserver ces acquis. Plus que jamais, votre soutien et notre expertise seront les remparts indispensables pour continuer à protéger et faire grandir les enfants qui en ont le plus besoin.

Merci à nos partenaires, à nos bailleurs et donateurs, à nos équipes et à nos bénévoles pour leur mobilisation.

SOMMAIRE

04

**CHIFFRES
CLÉS 2025**

05

**NOTRE
PROJET
ASSOCIATIF**

DÉVELOPPEMENT DE LA PETITE ENFANCE
ÉDUCATION, FORMATION, ENTREPRENEURIAT
PROTECTION DES FEMMES ET DES ENFANTS
CONTRE LES VIOLENCES
ACCOMPAGNEMENT SOCIAL DE FAMILLES

06

**NOTRE
SAVOIR-FAIRE**

10

**LES FAITS
MARQUANTS
2025**

12. CONVENTION PROGRAMME
14. VIETNAM / 17. LAOS
21. CAMBODGE / 27. BURKINA FASO
32. TOGO / 35. NÉPAL
39. INDE / 44. FRANCE / 48. PLAIDOYER

12

LES PROJETS

49. GOUVERNANCE ET
ÉQUIPES EXECUTIVES
50. LES PARTENAIRES
52. LES COMPTES 2025

49

**GESTION ET
ORGANISATION**



Rapport d'activité 2025

Directrice de la publication : Véronique Jenn-Treyer
Contributeurs : Arnaud Barentin, Alice Bayonne, Gwenaél Bouvet, Gilbert Dah Ollo, Hira Dahal, Laure Henry, Edmonde Idani, Léonie Jacquemin, Véronique Jenn-Treyer, Zoé Leduc, Julia Levivier, Adama Massimbo, Géraldine Massuelle, Sophie Michelet, Elisabeth Minebois, Yos Radavin, Sreyneang Pok, Stéphane Saint-Cricq, Stéphanie Selle, Buddi Shrestha, Sar Socheata, Suon Sokheng, Mao Sophors, Sudeep Sunar, Fabienne Tainturier, Arnaud Tougma, Jehane Trebaol, Marc Tsandja, Maya Verbist, Phon Yuthmaryna
Coordinatrice rédactionnelle : Sylvie Morin-Miot
Mise en page : Maélise Fricoteaux et Sylvie Morin-Miot
Impression : 3ma group
Tirage à 150 exemplaires

LES CHIFFRES CLÉS 2025

8 PAYS
17 PROJETS

61 000

PERSONNES TOUCHÉES PAR NOS ACTIVITÉS
DONT 34 000 BÉNÉFICIAIRES DIRECTS

NOS ACTIONS ET RÉSULTATS

12 300

ENFANTS
PROTÉGÉS,
ÉVEILLÉS,
SCOLARISÉS

14 000

FEMMES
IMPLIQUÉES

4 400

FAMILLES
ACCOMPAGNÉES

445

STRUCTURES
D'ACCUEIL
D'ENFANTS
SOUTENUES

NOTRE BUDGET

4.5 MILLIONS

DONT



86%

POUR LA
MISSION SOCIALE

NOS ÉQUIPES

40

PARTENAIRES LOCAUX
ET NATIONAUX

SERVICES CIVIQUES

12

39

SALARIÉS ET
CONSULTANTS LOCAUX

SALARIÉS PERMANENTS
EN FRANCE

22

6

VOLONTAIRES/EXPATRIÉS ET
CONSULTANTS INTERNATIONAUX

JOURS
DE BÉNÉVOLAT

138

2 896

DONATEURS ACTIFS



NOTRE PROJET ASSOCIATIF

UNE VISION

Créer **l'égalité des chances** dès la Petite Enfance



41 ANS D'EXPÉRIENCE

Planète Enfants & Développement - association loi 1901, apolitique et non confessionnelle – agit depuis 41 ans sur le terrain.

L'association est implantée au Cambodge depuis 1984, au Népal et au Vietnam depuis 1992, au Burkina Faso depuis 2004, de retour en France depuis 2022, au Togo et en Inde depuis 2023, date à laquelle elle a également repris ces interventions au Laos.

NOTRE MISSION

Co-construire un environnement autour de l'enfant qui le protège, l'éduque et l'intègre dès sa naissance pour favoriser son développement.

Véritables catalyseurs de changement, nous avons, entre autres, créé le modèle d'école communale au Cambodge, la filière d'assistante maternelle au Burkina Faso ou encore insufflé dans plusieurs pays un dispositif d'assistance sociale pour sortir les familles de la précarité.



NOTRE DÉMARCHÉ

Organisation à taille humaine, mais composée d'une équipe d'experts locaux et internationaux, Planète Enfants & Développement travaille en partenariat avec les populations et les acteurs sur le terrain pour garantir la pertinence des projets, leur impact et favoriser l'autonomie.

NOS VALEURS

Proximité
Esprit collectif
Respect
Honnêteté
Dignité



NOTRE SAVOIR-FAIRE



DÉVELOPPEMENT DE LA PETITE ENFANCE

Accès à des soins et à une éducation de qualité pour les enfants de 0-6 ans, soutien à la parentalité (ODD 4).

Les six premières années de l'enfant sont les plus importantes pour son avenir. Les sciences le démontrent : ses expériences et ses relations affectives forgent son approche du monde extérieur. Elles posent les bases de son évolution, de sa réussite scolaire et professionnelle, de son bien-être et de son épanouissement. Pourtant, les inégalités entre les enfants sont déjà très fortes dès 3 ans, au moment de l'entrée à l'école. La pauvreté et ses conséquences constituent un risque majeur qui peut les empêcher d'atteindre leur plein potentiel.

Dans les pays où intervient Planète Enfants & Développement, les services liés à la Petite Enfance sont rares ou de faible qualité, en particulier pour les enfants de moins de 3 ans. Les parents les plus vulnérables méconnaissent les bienfaits d'une bonne nutrition, de l'éveil et des apprentissages sur le développement des enfants. Mais beaucoup ont compris l'enjeu de l'éducation pour leur réussite. L'association souhaite donc développer une stratégie ambitieuse au service du développement des enfants de moins de 6 ans, en particulier les plus défavorisés.

Si nous changeons le début de l'histoire, nous changeons toute l'histoire. Avec les grandes organisations internationales comme l'Unicef, la Banque Mondiale et l'OMS, PE&D s'inscrit pleinement dans l'approche globale dite « *nurturing care* », à savoir des soins attentifs et complémentaires pour le développement de la petite enfance.

Dans cet esprit, nous avons lancé en 2020 un programme ambitieux, multi-pays, pour que la prise en charge des enfants de 0 à 6 ans devienne une priorité dans nos pays d'intervention.



En accord avec l'approche défendue par l'Unesco et l'Agenda Education 2030, Planète Enfants & Développement considère que les activités d'apprentissage doivent concerner des personnes de tous âges, dans tous les contextes de vie et à travers une multitude de modalités formelles et non formelles, avec une reconnaissance et une validation des compétences acquises.

C'est pourquoi Planète Enfants & Développement soutient l'éducation initiale des enfants et des jeunes, mais aussi la formation continue et le développement de l'entrepreneuriat, notamment dans des contextes fragilisés. L'objectif est de permettre à chacun de mobiliser pleinement son potentiel, d'améliorer ses conditions de vie et d'accéder à son droit d'être un citoyen éclairé. C'est ainsi que PE&D contribue au développement économique, social, culturel et environnemental de la société.



EDUCATION, FORMATION, ENTREPRENEURIAT

Education tout au long de la vie : accès à une éducation préscolaire, primaire et secondaire, à des formations techniques /professionnelles et **soutien à l'entrepreneuriat des jeunes et des femmes** (ODD 4 et ODD 8)





PROTECTION DES FEMMES ET DES ENFANTS CONTRE LES VIOLENCES

Prévention, **protection des femmes et des enfants** et lutte contre les violences, l'exploitation et la traite des êtres humains (ODD 5 et ODD 8).

Les violences dont sont victimes les enfants détruisent leur bien-être et altèrent gravement leur développement. Elles constituent une violation de leurs droits. Chaque enfant a le droit d'être protégé de la violence, de la maltraitance et de toutes formes d'abus et d'exploitation, comme le stipule la Convention Internationale des Droits de l'Enfant.

Les violences envers les femmes sont tout autant une violation de leurs droits. Progressivement, la victime de violence perd confiance en elle, jusqu'à perdre toute estime d'elle-même. Elle va mettre en place des stratégies psychologiques de défense, comme anesthésier ses sentiments et justifier ce qu'elle subit. Même si elle souhaite protéger son enfant, la victime de violence en perd souvent la capacité peu à peu. Souvent sidérée, déconnectée de ses propres émotions, elle perd en attention et protection vis-à-vis de son enfant. L'enfant est aussi une victime.

Pour Planète Enfants & Développement, ces situations sont inacceptables. L'association met en place des mécanismes de prévention mais aussi de détection et de prise en charge des victimes.

Dans les pays où nous travaillons, de nombreuses familles fuient la campagne pour la ville dans l'espoir d'y trouver un travail et d'améliorer leurs conditions de vie. La pression démographique est telle que les services et l'urbanisation ne suivent pas. Beaucoup d'entre elles se retrouvent en périphérie des villes, dans des conditions de logement et d'emploi très précaires. Sans connaissance de leur nouvel environnement, en perte de confiance, discriminées, la plupart ne font que survivre.

L'accompagnement social de familles change durablement les conditions de vie de ces populations très vulnérables en les rendant actrices de leur propre développement. Des familles en grande difficulté bénéficient d'une assistance sociale pendant 6 à 9 mois. La méthode consiste à leur apporter des informations sur les services de base disponibles autour d'elles et un suivi psychosocial individuel pour leur donner confiance en elles (la base indispensable pour avancer) et les aider à résoudre leurs difficultés par elles-mêmes. Nous créons un pont entre ces familles et les services publics et privés auxquels elles peuvent s'adresser selon leurs besoins (problèmes financiers, de santé, d'emploi, de violence...).



ACCOMPAGNEMENT SOCIAL DE FAMILLES

Accompagnement social de familles pour l'accès à un logement digne et à des services de base, notamment les **victimes des effets du changement climatique** et des conflits (ODD 11)

→ **L'ÉGALITÉ DE GENRE ET LA PRÉSERVATION DE L'ENVIRONNEMENT SONT DES COMPOSANTES MAJEURES DE CHACUN DE NOS 4 AXES THÉMATIQUES D'INTERVENTION.**



NOS ACTIVITÉS

DÉVELOPPEMENT DE LA PETITE ENFANCE

EDUCATION, FORMATION, ENTREPRENEURIAT

BURKINA FASO

La formation initiale et continue du préscolaire améliorée (EQUIPE)

La qualité des écoles préscolaires renforcées (FAOU)

Le développement de la filière professionnelle d'assistante maternelle (PREJEF)

Pour un meilleur accès à la santé et à l'éducation à Koubri

Le développement de la filière professionnelle d'assistante maternelle (PREJEF)

CAMBODGE

Des crèches (CBCC) et des écoles maternelles de qualité dans les villages

Prévention et protection contre la traite et l'exploitation des enfants (PEGASE)

FRANCE

Des ateliers ludo-éducatifs avec les enfants en hébergement d'urgence (Chemins d'Enfances)

Accompagner la parentalité (Chemins d'Enfances)

Redonner confiance aux parents avec Parent, quelle histoire !?

Plaidoyer avec le Groupe Enfance : pour que les droits de l'enfant soient respectés

Des ateliers ludo-éducatifs avec les enfants en hébergement d'urgence (Chemins d'Enfances)

Plaidoyer avec le groupe Coalition Education : pour que l'éducation soit une priorité de l'aide publique au développement

INDE

Pour une meilleure éducation préscolaire et primaire (ANANDAPATH)

Des formations techniques pour les jeunes (GYVE)

Pour une meilleure éducation préscolaire et primaire (ANANDAPATH)

L'inclusion des enfants en situation de handicap (CHARAIBETI)

LAOS

Prévention et protection contre la traite et l'exploitation des enfants (PEGASE)

NÉPAL

Formation d'enseignant.e.s en maternelle et soutien à la parentalité

Amélioration du pouvoir d'agir d'adolescentes marginalisées

VIETNAM

Soutien à la parentalité et formation de professionnels de la Petite Enfance

Prévention et protection contre la traite et l'exploitation des enfants (PEGASE)

TOGO

Le développement de la filière d'assistant-e maternel-le

Le développement de la filière d'assistant-e maternel-le

ACCOMPAGNEMENT SOCIAL DE FAMILLES

VIA FAMILIIS pour le co-développement des familles vulnérables

Jeunes mères actrices de leur avenir (JMAA)

PROTECTION DES FEMMES ET DES ENFANTS CONTRE LES VIOLENCES

De meilleures conditions de vie dans les quartiers précaires (HaLI)

Prévention et protection contre la traite et l'exploitation des enfants (PEGASE)

VIA FAMILIIS pour le co-développement des familles vulnérables

De meilleures conditions de vie dans les quartiers précaires (HaLI)

Prévention et protection contre la traite et l'exploitation des enfants (PEGASE)

Plaidoyer avec le Collectif Ensemble contre la traite des êtres humains

BURKINA FASO

CAMBODGE

FRANCE

INDE

Prévention et protection contre la traite et l'exploitation des enfants (PEGASE)

Suivi de familles en difficulté dans le cadre du soutien à la parentalité

Prévention et protection contre la traite et l'exploitation des enfants (PEGASE)

Prévention et protection contre la traite et l'exploitation des enfants (PEGASE)

LAOS

NÉPAL

VIETNAM

TOGO

FAITS MARQUANTS

JANVIER NÉPAL

Grâce à l'obtention de financements, les travailleuses sociales de notre partenaire Chhori reprennent des activités de développement personnel et de soutien psychosocial auprès des adolescentes de l'ethnie Chepang accueillies dans l'internat que nous avons construit à Dhading en 2020.

FÉVRIER FRANCE

La série vidéo "Femmes exilées, mères combattantes" est lancée. On y découvre les témoignages de mères dont les bébés sont accueillis par Planète Enfants & Développement pendant qu'elles suivent une formation en langue française et en numérique dans le cadre du programme Tryptik d'Emmaüs Connect.

MARS CAMBODGE

Dans le cadre d'un partenariat entre la Fondation Artelia et Planète Enfants & Développement, deux collaborateurs volontaires d'Artelia se rendent au Cambodge pour une mission d'une semaine. Immergés au cœur de notre programme HaLI, qui vise à améliorer les conditions de vie des familles dans les bidonvilles de Phnom Penh, ces deux experts en construction durable émettent une série de recommandations pour inscrire la rénovation des logements dans une logique plus durable et plus écoresponsable.

AVRIL CAMBODGE

A l'occasion de la commémoration des 50 ans du génocide perpétré par les Khmers rouges, qui a fait près de deux millions de morts, le magazine L'Express sort un dossier fort qui raconte les cicatrices des rescapés mais aussi les espoirs de la jeunesse. Le reportage met en lumière le combat de Planète Enfants & Développement et de son partenaire local Damnok Toek pour protéger les enfants victimes de traite et d'exploitation.



MAI NÉPAL

Après 29 jours de mobilisation, les enseignants et enseignantes du Népal reprennent le chemin de l'école. Un accord signé met fin à ce mouvement sans précédent dans l'enseignement public du pays. Le gouvernement a accédé à certaines revendications, notamment une augmentation des salaires et l'harmonisation des statuts des enseignants.

JUIN TOGO

Après 12 jours de formation théorique, 3 mois de stage sur le terrain et une évaluation finale, 18 femmes et hommes obtiennent leur attestation de formation au métier d'assistant-e maternel-le.

JUILLET BURKINA FASO

L'Etat burkinabè officialise un rapport d'étude réalisé au printemps sur les pratiques pédagogiques des équipes éducatives et encadrantes de la petite enfance et du primaire. Ce rapport servira de boussole pour réformer les modules de formation des enseignant -e -s de l'élémentaire.

JUILLET ASIE

Buddi Shresta, Coordinateur programme au Népal et Mao Sophors, Chef de projet au Cambodge, partagent leur expertise dans le domaine de la Petite Enfance lors de la conférence de l'ARNEC à Manille qui réunit plus de 500 participants venus du monde entier.

AOÛT INDE

La première promotion de 269 jeunes se lance dans les formations techniques proposées par notre partenaire Tomorrow's dans le cadre du projet GYVE

SEPTEMBRE NÉPAL

Un mouvement initié par la Génération Z – la jeunesse népalaise - contre la corruption, le manque de transparence et la responsabilité gouvernementale, alimenté par le blocage de médias sociaux, conduit à des manifestations violentes dans le pays. Après sa démission, un nouveau Premier ministre est nommé par intérim en attendant la formation d'un nouveau gouvernement et la tenue d'élections législatives



OCTOBRE BURKINA FASO

Pour la rentrée scolaire, l'école maternelle de Bissighin accueille les élèves dans de meilleures conditions suite à la construction d'une salle de classe supplémentaire, de WC, à la rénovation de la cantine et à l'installation de jeux extérieurs dans la cour.

OCTOBRE FRANCE

La soirée de générosité de l'association - 120' pour l'avenir de nos enfants - se tient à Paris pour la 5e année consécutive. Animé par Maître Aymeric Rouillac et François Saltiel, porté par son comité de soutien et par son nouveau réseau d'ambassadeurs, cet événement réunit 115 participants et plus de 160 000€ de promesses de dons.



NOVEMBRE CAMBODGE

Planète Enfants & Développement est choisie pour participer à un nouveau projet financé par CAPRED, un programme australien de développement économique au Cambodge. L'objectif : sensibiliser 35 entreprises à l'exploitation des enfants au travail et les former pour créer des environnements de travail plus sûrs et respectueux des droits des enfants.

DÉCEMBRE VIETNAM

Une conférence consacrée aux effets de la surexposition des jeunes enfants aux écrans est organisée par Planète Enfants & Développement et son partenaire HACRP à Hô Chi Minh-Ville. L'événement réunit plus de 70 professionnels issus des secteurs de la santé, de l'éducation et du travail social.

DÉCEMBRE CAMBODGE

Le 15 décembre 2025, le gouvernement cambodgien publie un sous-décret sur l'accueil des jeunes enfants en crèche. Ce premier cadre légal est une étape importante pour le déploiement des crèches dans le pays. Planète Enfants & Développement a contribué aux discussions nationales ayant mené à l'adoption de ce texte.

INVESTIR POUR LA PETITE ENFANCE

CONVENTION-PROGRAMME

EN BREF

Où ? Cambodge, Népal, Vietnam, Togo

Quand ? Août 2020- Juillet 2023 (phase 1/3), Août 2023- Juillet 2026 (phase 2/3)

Objectifs ? Lutter contre la pauvreté et les inégalités en garantissant l'accès aux besoins essentiels des jeunes enfants

Partenaires opérationnels ? 4 organisations de la société civile

Principaux bailleurs institutionnels et privés (hors donateurs individuels) ? Agence Française de Développement (75%) et voir chaque projet Petite Enfance concerné par le programme

Budget ? 3 234 000€ (Phase 2)

Les premières années de la vie passent vite. Pourtant, elles comptent parmi les plus décisives. C'est dans cette période que l'enfant apprend à explorer, à communiquer, à jouer, à entrer en relation avec les autres et à construire sa confiance. Quand cet environnement fait défaut, les inégalités s'installent très tôt et pèsent ensuite sur toute l'existence.

Dans les pays où intervient Planète Enfants & Développement, de nombreux jeunes enfants grandissent encore sans services adaptés à leurs besoins. Les familles les plus vulnérables ont rarement accès à des structures d'accueil de qualité, à des professionnel-le-s formé-e-s ou à des informations sur le développement du jeune enfant.

Or, bien grandir ne dépend pas d'un seul facteur. Il faut à la fois un entourage disponible, des lieux sûrs et stimulants, des adultes formés, et des politiques publiques qui reconnaissent enfin la petite enfance comme une priorité.

C'est tout le sens de la convention-programme Petite Enfance portée par Planète Enfants & Développement et ses partenaires. Depuis 2020, ce programme agit dans plusieurs pays pour améliorer l'environnement des enfants de moins de 6 ans.

Son ambition est claire : investir tôt pour prévenir durablement les inégalités. Il ne s'agit pas seulement d'ouvrir ou de renforcer des services. Il s'agit aussi d'aider les parents, de créer et professionnaliser les métiers de la petite enfance et de faire avancer les cadres publics pour que les progrès durent au-delà du projet.

La phase en cours poursuit un objectif très clair : consolider ce qui a été construit et le rendre durable. Faire en sorte que les progrès obtenus ne restent pas dépendants d'un projet, mais puissent être repris, renforcés et portés dans le temps par les partenaires locaux, les familles et les institutions.

En 2025, ce travail essentiel a consisté à améliorer ce qui existe déjà : former encore, coacher mieux, équiper les structures, consolider les pratiques, dialoguer avec les autorités, convaincre, adapter, transmettre.

Quelques résultats 2025

- 4 028 places d'accueil de qualité ont été maintenues ou rendues disponibles dans les services de petite enfance soutenus par le programme.
- 362 professionnel-le-s ont été formé-e-s et/ou coaché-e-s ; 84% ont renforcé leurs connaissances et 85% leurs pratiques.
- 5 454 parents ont participé à des actions de soutien à la parentalité.



Derrière ces chiffres, on constate des changements très concrets.

Quand une structure d'accueil devient plus sûre, mieux équipée et mieux encadrée, les enfants jouent davantage, participent plus, gagnent en confiance et trouvent un cadre favorable à leur développement.

Quand les professionnel-le-s sont formé-e-s puis accompagné-e-s dans la durée, leurs pratiques évoluent : ils ou elles observent mieux les enfants, adaptent les activités, valorisent le jeu, dialoguent davantage avec les familles et prêtent plus d'attention à la santé, à la sécurité et au bien-être de chacun.

Le programme agit aussi là où tout commence : au sein de la famille. Les parents sont les premiers repères de l'enfant. Les accompagner, ce n'est pas leur dire comment faire ; c'est leur donner des clés simples pour mieux comprendre les besoins de leur enfant, favoriser les interactions, encourager le langage, le jeu, l'éveil et une relation apaisée au quotidien.

En 2025, cet accompagnement a continué à se développer sous des formes variées selon les pays : sessions de parentalité, ateliers parent-enfants, sensibilisation dans les centres de santé, ou encore messages de prévention sur l'usage des écrans.

Ce dernier sujet a pris une place importante dans notre programme. L'exposition précoce et excessive aux écrans soulève aujourd'hui de vraies inquiétudes pour le sommeil, le langage, l'attention ou la qualité des interactions. Planète Enfants & Développement a donc poursuivi, avec ses partenaires, un travail de sensibilisation accessible et adapté aux réalités locales. L'objectif n'est pas de culpabiliser les familles, mais de mieux informer, pour aider les adultes à faire des choix éclairés dans l'intérêt des enfants.

Au Népal, une étude d'impact confirme l'importance du soutien à la parentalité

Au Népal, une étude d'impact menée par des responsables scientifiques de l'unité de recherche LEDa (Dauphine, CNRS, IRD) auprès d'environ 1 000 ménages et 1 168 enfants a permis de mesurer de façon scientifique les effets d'un programme de soutien à la parentalité. Grâce à une comparaison entre un groupe de familles bénéficiaires et un groupe de familles témoins, constitués par tirage au sort, l'étude montre des progrès quelques mois après la fin des séances : +3 points sur le score global de développement de l'enfant, +4 points sur les capacités cognitives, ainsi qu'une hausse de la probabilité d'atteindre les jalons de développement attendus pour l'âge.

L'étude montre aussi des changements concrets dans la vie quotidienne des familles. Les connaissances des parents sur le développement de l'enfant progressent nettement (+0,29 écart-type), leur niveau de stress diminue légèrement (-2,7 %) et les interactions avec l'enfant sont plus fréquentes : parler, jouer, chanter, raconter des histoires ou dessiner ensemble.

En clair : quand les parents sont mieux accompagnés, les gestes du quotidien changent ; et ces changements peuvent produire des effets mesurables sur le développement du jeune enfant.

Un autre changement important concerne **la reconnaissance progressive des métiers de la petite enfance**. Dans plusieurs contextes, accueillir et accompagner de jeunes enfants reste encore peu valorisé, alors même que ces métiers jouent un rôle central. En renforçant les formations, les curricula, le coaching et le dialogue avec les autorités, le programme contribue à faire émerger une filière plus visible, plus qualifiée et plus reconnue. C'est un enjeu pour les enfants, mais aussi pour les femmes, souvent très présentes dans ces métiers, et qui, peuvent y trouver des perspectives d'emploi et de professionnalisation.

Enfin, la force de la convention-programme tient aussi au **travail mené avec les partenaires locaux et les pouvoirs publics**. Cette coopération permet d'inscrire les actions dans la durée, d'adapter les approches aux contextes et de favoriser leur reprise par les acteurs locaux. En 2025, plusieurs avancées ont montré que cette dynamique se renforce : amélioration de cadres de référence, initiatives municipales, travaux sur les curriculums, actions de plaidoyer...

Investir dans la petite enfance, c'est agir là où se construisent les bases de l'apprentissage, de la santé, de la confiance et de l'égalité des chances. En donnant aux jeunes enfants un environnement plus protecteur et plus stimulant, Planète Enfants & Développement et ses partenaires contribuent à un changement durable : permettre à chaque enfant de mieux grandir aujourd'hui, pour mieux vivre demain.



VIETNAM

78e/193
INDICE D'INÉGALITÉ DE GENRE

93e/193
INDICE DE DÉVELOPPEMENT HUMAIN

EN QUELQUES CHIFFRES

Population : 100,9 millions d'habitants (Banque Mondiale, 2024)

Capitale : Hanoï

Langue officielle : Vietnamien

Espérance de vie : 75 ans (Banque mondiale, 2024)

Taux de mortalité infantile (moins de 5 ans) : 17 pour mille (Banque Mondiale 2024)

Taux d'inscription brut au pré-scolaire : 92 % (Banque Mondiale 2021)

Taux d'inscription brut au primaire : 106% (Banque Mondiale, 2024)

Taux d'alphabétisation : 96% (Banque Mondiale, 2022)

Indice de développement humain : 0,733 sur 1 → 93e/193 (PNUD, 2023)

Indice d'inégalité de genre : 0,299 sur 1 → 78e/193 (PNUD, 2023)

ÉCONOMIE & SOCIAL

En 2025, le Vietnam a subi l'une des saisons de catastrophes naturelles les plus dévastatrices de son histoire, marquée par onze typhons et dépressions tropicales. Des chocs répétés qui fragilisent durablement les moyens de subsistance des populations et déplacent de nombreuses familles.

La grande pauvreté dans les régions isolées et rurales pousse en effet de nombreux vietnamiens à migrer vers les grandes villes comme Ho Chi Minh Ville ou Hanoï.

Ces migrants internes se retrouvent alors face à des obstacles administratifs majeurs. Le Hộ Khẩu (registre de résidence) régit en effet l'accès aux services publics.

La distinction entre résidence permanente et résidence temporaire demeure le pilier de l'administration sociale.

L'assurance santé publique est souvent rattachée à l'hôpital local du district d'origine. Sans enregistrement de résidence temporaire, les migrants doivent souvent payer les soins de plein tarif dans les hôpitaux urbains.

Les programmes de soutien aux familles pauvres ou vulnérables (distribution de nourriture, aides financières d'urgence) sont gérés par les autorités locales du lieu de résidence permanente.

Les écoles publiques sont sectorisées. Un enfant dont les parents n'ont qu'une résidence temporaire (ou aucune) a très peu de chances d'accéder aux écoles publiques gratuites de son quartier. Les parents doivent souvent se tourner vers des écoles privées ou des écoles de charité qui sont plus onéreuses ou dépendent de l'aide humanitaire.

Sans enregistrement officiel, il est parfois difficile d'obtenir des contrats de services (électricité, eau) à son propre nom, obligeant les migrants à payer des tarifs plus élevés prélevés par les propriétaires de chambres de location.

Les migrants travaillent majoritairement dans le secteur informel (vendeurs de rue, construction, services) et sont plus vulnérables aux abus.

La traite des êtres humains demeure une menace majeure. À ces risques s'ajoute l'émergence alarmante des centres d'arnaques en ligne en Asie du Sud-Est, où des adolescents sont recrutés par de fausses offres d'emploi avant d'être contraints à la cybercriminalité sous la menace. Face à cette criminalité transnationale, le Vietnam et les pays de l'ASEAN intensifient leur coopération régionale pour démanteler ces réseaux et organiser le rapatriement des victimes.

ÉDUCATION

En 2025, l'éducation des moins de 6 ans au Vietnam vit une transformation profonde, oscillant entre progrès législatifs et défis d'inclusion. Malgré l'instauration de la gratuité, la tranche d'âge 0-3 ans demeure le "maillon manquant", avec une offre publique insuffisante qui contraint les familles à recourir à des gardes informelles précaires. Pour les familles migrantes, les barrières administratives liées au statut de résidence bloquent souvent l'accès aux écoles publiques, rendant les écoles de charité indispensables.

POLITIQUE

L'année 2025 est marquée par des réformes structurelles majeures. Sur le plan éducatif, l'État a instauré la gratuité de la scolarité publique de la maternelle au lycée et s'est engagé à universaliser l'éducation pour les 3-5 ans d'ici 2030. Parallèlement, une nouvelle loi contre la traite des êtres humains est entrée en vigueur, adoptant une approche plus protectrice pour les victimes et criminalisant de nouvelles pratiques comme le trafic de fœtus. Malgré ces avancées, la réalité sociale reste complexe : près de 95 000 enfants sont encore astreints à des travaux dangereux et les violences éducatives domestiques persistent. Enfin, le pays traverse une refonte administrative sans précédent, avec la réduction du nombre de provinces de 63 à 34 et l'absorption du ministère des Affaires sociales (DOLISA), dont les compétences liées à la protection de l'enfance sont désormais transférées au ministère de la Santé.



Julia Levivier
Directrice PE&D Vietnam

PETITE ENFANCE : SOUTIEN A LA PARENTALITÉ ET FORMATION DE PROFESSIONNELS

EN BREF

Où ? Ho Chi Minh Ville : districts de Thu Duc, Tan Phu, Binh Thanh, Go Vap, District 7, District 8

Quand ? Phase 1 : Août 2020 – Juillet 2023 / Phase 2 : Août 2023 – Juillet 2026

Objectifs ? Renforcer les services de Petite Enfance et améliorer protection et prise en charge des jeunes enfants

Partenaires opérationnels ? Association Ho Chi Minh de la Protection des Droits des Enfants (HACRP)

Bailleurs institutionnels et privés avec convention ? Agence Française de Développement (AFD), Consular Club, Fondation Air Liquide

Budget ? 415 000€ (2023-2026)

L'urbanisation rapide du Vietnam a créé une population vulnérable "invisible" : les familles migrantes des zones industrielles. Leur statut de résidents temporaires (quand ils sont enregistrés) limite drastiquement leur accès aux filets de sécurité sociale locaux, à l'assurance santé publique et aux écoles d'État, les laissant dans une grande précarité.

Par ailleurs, les services de Développement de la Petite Enfance pour les moins de 3 ans restent encore un maillon manquant essentiel dans le cadre national, laissant les familles avec peu d'options en dehors de structures de garde informelles, surchargées ou de mauvaise qualité, où les risques de négligence et d'abus sont plus élevés.

Le projet tend à répondre à ces 2 problématiques majeures.



Des séances pratiques sont organisées entre chaque module thématique afin de laisser suffisamment de temps pour le coaching, les discussions de groupe et la mise en pratique réelle. Cette approche garantit que les messages clés sont clairement compris et efficacement intégrés dans les pratiques quotidiennes de soins.

Entre août et décembre 2025, 32 visites d'observation ont été effectuées pour superviser et accompagner le personnel. Fin 2025, 5 auxiliaires Petite Enfance ont reçu un coaching individuel et ont bénéficié d'un soutien continu via ce dispositif.

LA FORMATION DES PROFESSIONNELS-LE-S DE LA PETITE ENFANCE

En 2025, nous avons mis en œuvre une approche ciblée pour atteindre les jeunes les plus vulnérables à travers les écoles de charité et les orphelinats. Cette nouvelle stratégie a donné lieu à l'organisation, avec notre partenaire local HACRP, de 2 sessions de formation groupées en mai et en décembre, impliquant 14 structures. Ces sessions ont porté sur « Les effets des écrans sur le développement de la petite enfance et les activités ludiques pour les moins de 6 ans » ainsi que sur « Comprendre les émotions de l'enfant et les Violences Éducatives Ordinaires (VEO) ». Ces ateliers de formation, menés avec des pédagogies actives et participatives, ont accueilli 45 auxiliaires Petite Enfance.

À la suite de ces sessions groupées, nous avons sélectionné 1 école de charité et 1 orphelinat pour bénéficier d'un programme de coaching intensif, comprenant des visites hebdomadaires sur site afin d'apporter un accompagnement pratique. Cette formation, déployée sur une période de 6 mois, couvre douze thématiques : la lecture d'histoires, les jeux sensoriels, le développement du langage, le genre et les jouets, les jeux d'imitation, les jeux de construction, la motricité, les routines de sommeil, l'hygiène de base et les soins, les pratiques liées aux repas, les écrans et les temps de jeux extérieurs.

Pour soutenir l'expansion de ces activités et poursuivre le soutien à la parentalité, un nouveau groupe de 9 animateurs a été recruté et formé pendant 5 jours en août 2025, suivi d'un coaching par les professionnels du HACRP.

LE SOUTIEN À LA PARENTALITÉ

Nous avons poursuivi en 2025 les sessions de soutien à la parentalité, qui accueillent principalement des parents issus de familles vulnérables, des travailleurs saisonniers, des ouvriers et des employés d'usine.

Animées par des facilitateurs formés par le projet, ces sessions fournissent des informations sur le développement de la petite enfance, renforcent les compétences parentales et offrent un espace sécurisant permettant aux parents de partager leurs expériences.

Les interventions ont couvert 4 thématiques clés (la nutrition, l'impact du temps d'écran, le genre et la protection de l'enfance) et ont réuni 533 parents cette année.



L'équipe du projet a également conduit de nouvelles formations de professionnels de la petite enfance et de travailleurs sociaux, suivi de sessions de coaching, pour développer les compétences d'animation nécessaires au travail avec les parents et les enfants.

HACRP a par ailleurs animé, cette année encore, les ateliers appelés Clubs des Enfants, qui ont réuni 349 enfants et 187 parents. Ces ateliers visent à renforcer le lien parent-enfant, à offrir des opportunités de socialisation aux enfants, ainsi qu'un temps de répit et de soutien aux parents. Après le succès rencontré dans 2 centres sociaux, le projet a ouvert ces clubs dans 3 écoles de charité.

Ce dispositif s'appuie sur 4 axes : des sessions éducatives pour les enfants couvrant 24 thématiques (allant de l'hygiène à l'intelligence émotionnelle), des séances spécialisées telles que des consultations de santé (16 sessions) et un accompagnement psychologique (12 sessions) pour les enfants comme pour les parents et, nouveautés 2025, l'implication des pères ainsi que des ateliers dédiés aux bébés, pour soutenir les premières étapes de la vie, axés sur le développement sensoriel et moteur des nourrissons. 11 sessions « Baby Clubs » et 5 sessions « Clubs des Pères » ont en effet complété le programme cette année.



Prévention écrans : une conférence pour mieux protéger les enfants

En décembre, Planète Enfants & Développement a organisé, avec son partenaire HACRP à Hô Chi Minh-Ville, une conférence consacrée aux effets des écrans sur le développement des jeunes enfants. L'événement a réuni plus de 70 professionnels issus des secteurs de la santé, de l'éducation et du travail social afin d'aborder cette menace critique et émergente. Animée par des experts de l'association et d'universités locales, la conférence a permis de traduire des données scientifiques en conseils pratiques, s'appuyant sur le consensus selon lequel l'interaction humaine et le jeu libre sont irremplaçables pour le développement de l'enfant.

Malgré les contraintes administratives et le paysage économique, le projet a largement dépassé les objectifs en 2025 en touchant 2,5 fois plus d'enfants que prévu.

En 2025, le programme a consolidé son impact grâce à une approche globale. Avec 67 sessions de parentalité et 108 ateliers parent-enfant, nous avons encouragé des progrès significatifs dans les connaissances des familles, notamment sur l'égalité des genres (+44%), la nutrition (+31%) et la protection de l'enfance (+20%). L'efficacité de l'intervention est confirmée puisque 80% des parents appliquent désormais de nouvelles méthodes éducatives à domicile, tandis que les enfants affichent une autonomie et une confiance accrues. Cette réussite repose sur une exigence de qualité stricte, maintenue par les actions de coaching et de supervision sur site, garantissant un environnement protecteur et durable pour les populations migrantes les plus isolées.

HUYNH THI LUA, AUXILIAIRE DE PUÉRICULTURE À L'ORPHELINAT DE LA PAGODE KY QUANG 2

"Je m'occupe des tout-petits, de la naissance à 3 ans, jour et nuit. C'est un travail épuisant, une vie faite de repas, de changes et de pleurs, mais au milieu de ce bruit, je cherche toujours à consoler et à jouer. Ma rencontre avec Planète Enfants & Développement, organisée par HACRP, en mai 2025, a transformé ma façon de voir les enfants : j'ai compris que chacun d'eux a une personnalité unique qui mérite une attention particulière. J'ai alors décidé de changer mes habitudes. J'ai retiré les moufles des bébés pour qu'ils puissent enfin toucher et explorer le monde avec leurs mains, et j'ai définitivement éteint la télévision pour la remplacer par de la musique et des chansons. Aujourd'hui, même si la charge de travail est lourde et que nous manquons de bras, je prends le temps de chanter et de jouer avec eux. Il y a des moments de pression extrême où je dois sortir respirer un grand coup pour ne pas perdre pied, mais je reviens toujours vers eux. M'occuper de ces enfants est ma plus grande fierté."

Quelques résultats 2025

- 859 enfants de moins de 6 ans bénéficient de meilleurs soins et d'une meilleure éducation
- 720 parents vulnérables sont soutenus dans leur rôle avec les ateliers parent-enfant et les sessions de parentalité.
- 61 professionnel-le-s de la Petite Enfance sont mieux formés

LAOS

EN QUELQUES CHIFFRES

117e/193

INDICE D'INÉGALITÉ DE GENRE

147e/193

INDICE DE DÉVELOPPEMENT HUMAIN

Population : 7,8 millions d'habitants (Banque Mondiale, 2024)

Capitale : Vientiane

Langue officielle : Lao

Espérance de vie : 69 ans (Banque mondiale, 2024)

Taux de mortalité infantile (moins de 5 ans) : 29 pour mille (Banque Mondiale 2024)

Taux d'inscription brut au pré-scolaire : 49 % (Banque Mondiale 2021)

Taux d'inscription brut au primaire : 93 % (Banque Mondiale, 2025)

Taux d'alphabétisation : 76% (Banque Mondiale, 2023)

Indice de développement humain : 0,617 sur 1 → 147e/193 (PNUD, 2023)

Indice d'inégalité de genre : 0,475 sur 1 → 117e / 193 (PNUD 2023)

ÉCONOMIE & SOCIAL

Le pays se remet encore difficilement des effets de la pandémie de Covid-19. En 2025, la République démocratique populaire lao s'est maintenue dans une crise économique prolongée, marquée par une dette publique élevée, une inflation persistante, une dépréciation de la monnaie et une hausse du coût des biens essentiels, notamment de la nourriture et des transports. En conséquence, de nombreuses familles ont vu leur revenus et leur pouvoir d'achat diminuer. Les dépenses consacrées aux besoins fondamentaux tels que les soins de santé, la nutrition et l'éducation ont souvent été réduites.

Dans les Zones Économiques Spéciales (ZES) - zones au régime dérogatoire pour favoriser les investissements et l'économie - une proportion de la main-d'œuvre est restée dans l'économie informelle, sans contrats, sans revenus stables ni protection sociale.

La pauvreté persiste, en particulier au sein des minorités ethniques et dans les zones reculées, contribuant à creuser les disparités entre les populations urbaines et rurales.

La recherche de travail dans une autre région ou un autre pays reste une stratégie courante pour compléter les revenus du foyer. Mais les canaux de migration irréguliers ou mal réglementés augmentent l'exposition aux risques d'exploitation et de traite.

ÉDUCATION

Les défis sociaux aggravent encore la vulnérabilité des enfants et des adolescents. Le manque d'enseignants (qui en raison des bas salaires tendent à quitter la profession pour le secteur privé ou à partir travailler en Thaïlande), les distances trop élevées entre le domicile et l'école dans certaines régions, et, les difficultés financières qui pèsent sur les familles alimentent les taux de décrochage scolaire devenus préoccupants, surtout dans les zones rurales et chez les filles.

On observe une corrélation entre la crise et l'augmentation des risques de travail des enfants.

POLITIQUE

Le Laos est dirigé par le Congrès du Parti révolutionnaire populaire lao qui se renouvelle tous les 5 ans. Lors des dernières élections en 2021, le parti a affiché comme priorités la stabilité politique, la réduction de la pauvreté, la lutte contre la corruption et le renforcement de la croissance économique dans un contexte budgétaire contraint par la dette publique.



Stéphanie Selle

Directrice PE&D Cambodge / Laos



PREVENTION ET PROTECTION CONTRE LA TRAITE ET L'EXPLOITATION DES ENFANTS (PEGASE)

MULTI-PAYS : CAMBODGE / LAOS / VIETNAM

EN BREF

Où ? Poipet (Cambodge), District de Sangthong (Laos), Phan Thiet et Ho Chi Minh Ville (Vietnam). Mise en œuvre par Asmae Association Sœur Emmanuelle à Batangas, Manille, Zamboanga, île de Mindanao (Philippines)

Quand ? Janvier 2023 – Février 2026

Objectifs ? Renforcer et mettre en œuvre des mécanismes de prévention et de protection contre la violence, en particulier contre la traite et l'exploitation des enfants dans 4 pays d'Asie du Sud-Est.

Partenaires opérationnels ? Damnok Toek (DT) au Cambodge, Gender Development Association (GDA) et l'Union des Femmes Laotiennes (LWU) au Laos, Capacity Building and Support Centre for Women and Children (CSWC), Centre de Travail Social pour l'Enfance à Ho Chi Minh Ville (CTSE), Ho Chi Minh's Association for Child Rights Protection (HACRP), Asmae

Bailleurs institutionnels et privés avec convention ? Agence Française de Développement (AFD), Union Européenne, Fondation Cécile Barbier de la Serre, Fondation Raja-Danièle Marcovici, Consulat Général de la République Fédérale d'Allemagne à Ho Chi Minh Ville, Consular Club, Damnok Toek (DT)

Budget ? 1 450 000€ (hors mise en œuvre par Asmae Association Sœur Emmanuelle aux Philippines)

Les tensions frontalières entre la Thaïlande et le **Cambodge** ont fortement impacté le déroulement du programme en 2025. Nos équipes et nos partenaires ont su adapter leurs modes d'intervention pour garantir la continuité des services de protection de l'enfance et renforcer la stabilité des familles les plus vulnérables.

Le **Laos** a quant à lui connu une crise économique sévère, avec une inflation culminant à 39 % et une dépréciation monétaire qui ont drastiquement réduit le pouvoir d'achat des familles. Ce contexte de précarité a accru les risques de travail des enfants, de traite et de décrochage scolaire, obligeant le projet à adapter ses méthodes pour maintenir un filet de sécurité efficace.

Des transformations administratives en juillet 2025 au **Vietnam** - avec la dissolution du DOLISA (Département du Travail, des Invalides et des Affaires Sociales d'Ho Chi Minh Ville) et un transfert des compétences de protection de l'enfance vers les Départements de l'Intérieur et de la Santé - ont contraint notre équipe et notre partenaire CSWC à identifier rapidement de nouveaux interlocuteurs pour assurer la continuité des actions.

PRÉVENTION : ACCOMPAGNEMENT DES FAMILLES

Pour tenter d'éviter l'exploitation et la traite des enfants, nous avons poursuivi en 2025 nos actions de renforcement des familles en très grande difficulté à travers le dispositif d'accompagnement social.

Mené par nos partenaires Damnok Toek **au Cambodge**, GDA **au Laos**, CSWC et HACRP **au Vietnam**, ce dispositif assure un accompagnement global d'une famille sur 6 à 10 mois, complété par un suivi de contrôle de plusieurs mois. Il inclut des visites hebdomadaires à domicile par des travailleurs sociaux qui orientent les familles vers des services sociaux selon leurs problématiques (sous-nutrition, santé, emploi, scolarité, endettement ...) mais aussi des ateliers de gestion budgétaire.

La grande flexibilité des travailleurs sociaux de GDA dans leurs visites pour s'adapter aux contraintes du calendrier agricole au Laos, ainsi que la collaboration et l'engagement des villageoises de l'Union des Femmes Lao (LWU) ont largement contribué au succès du dispositif au Laos.



212 familles ont bénéficié de ce suivi social dans les 3 pays en 2025.

Au Vietnam, nous avons renforcé la formation des travailleurs sociaux de nos partenaires sur la méthodologie d'accompagnement social des familles en incluant spécifiquement des volets sur la traite des êtres humains (sur la maltraitance et le travail des enfants, les comportements et ruses des trafiquants par exemple) et l'utilisation d'outils techniques (génogrammes, lignes de vie, formulaires ABC, ...) mais aussi, sur des techniques d'animation de sessions d'information auprès des enfants et des parents afin de renforcer leur capacité d'identification des risques de traite et d'exploitation.

En parallèle, nous leur avons distribué des kits alimentaires et avons soutenu la création d'activités génératrices de revenus **au Cambodge**, tandis qu'un système de distribution de bons d'achat a été privilégié à 60 familles parmi les plus vulnérables **au Laos**.

Chaque foyer a reçu 40 dollars par mois pendant 6 mois pour couvrir les besoins essentiels et maintenir l'accès des enfants à l'éducation.

Pour aider les familles à identifier leurs droits sociaux dans leur quartier, nous avons par ailleurs partagé plus de 1 000 livrets répertoriant les services de protection **au Cambodge** et **au Laos**.

Au Vietnam, le répertoire s'est enrichi et a migré sur Google Maps, facilitant la navigation en temps réel parmi 190 prestataires actifs.

PRISE EN CHARGE ET RÉINSERTION DES VICTIMES D'EXPLOITATION ET DE TRAITE

La protection directe des enfants en situation de risque immédiat ou victimes de traite est demeurée une priorité absolue.

Cette année, 48 enfants et jeunes ont reçu une prise en charge multidisciplinaire incluant l'hébergement, la nutrition et l'accès à la scolarité dans le centre d'accueil de Damnok Toek **au Cambodge**. Un accueil mis à l'épreuve lors des bombardements de décembre à Poipet : 32 enfants et 12 membres du personnel ont alors dû être évacués et mis en sécurité à Battambang. Durant cette période, la continuité pédagogique a été maintenue grâce à la mise en place de classes en ligne.



Ce travail de réinsertion s'est vu complété par une assistance humanitaire d'urgence pour les familles déplacées par les affrontements à la frontière cambodgienne. Dans les provinces de Preah Vihear et Siem Reap, nous avons fourni des matériaux pour la construction d'abris, aménagé des routes d'accès et distribué des kits sanitaires, notamment pour les femmes enceintes.

Au Vietnam, notre équipe a poursuivi son partenariat avec le CTSE, le Centre de Travail Social pour l'Enfance à Ho Chi Minh Ville, qui a accueilli 34 nouveaux mineurs isolés. Nous avons finalisé une procédure opérationnelle standardisée (SOP) de prise en charge des enfants victimes de traite, d'exploitation et de violence accueillis au sein du centre. Ce guide fournit des outils et des lignes directrices allant de l'admission jusqu'à la réintégration des enfants.

Nous avons également formé 15 travailleurs sociaux à la prise en charge globale de ces enfants à besoins spécifiques et à la définition d'une orientation professionnelle pour les plus âgés.

Nos efforts se sont aussi concentrés sur la réinsertion durable des enfants dans leur environnement. L'extrême pauvreté, les schémas migratoires dangereux et les addictions entravent parfois une réinsertion stable et sécurisée au sein des familles.

15 enfants vietnamiens accueillis au CTSE et suivis dans le cadre du projet ont néanmoins pu retourner au sein de leur famille ou de leur environnement proche.

20 enfants dont la réintégration est prévue en 2026 ont également bénéficié de séances de conseil individuel, et de sessions d'information sur la traite et l'exploitation.

Au Cambodge, 18 enfants ont toutefois pu regagner leur milieu familial ou une structure communautaire.

Au Vietnam, en collaboration avec HACRP, nous avons développé un partenariat avec 4 hôpitaux d'Ho Chi Minh Ville pour favoriser une prise en charge globale d'enfants victimes de traite et d'exploitation. Après avoir reçu des soins hospitaliers, les enfants sont orientés vers un centre de prise en charge intégré ("One Stop Crisis Center" - OSCC) pour un accompagnement complémentaire et un suivi au sein même de leur famille selon la méthodologie d'accompagnement social.

23 travailleurs sociaux et personnels médicaux ont ainsi été formés en 2025 sur cette prise en charge intégrée, ont suivi des séances de coaching sur site puis ont travaillé en collaboration sur le suivi des enfants.



SENSIBILISATION DE LA POPULATION ET MOBILISATION DES AUTORITÉS

Parallèlement, nos partenaires ont complété les actions de sensibilisation de la population sur le phénomène de traite et d'exploitation.

Si les sessions ont été suspendues dans les zones de conflit frontalier au Cambodge, GDA a organisé **au Laos** 4 grandes rencontres réunissant 407 participantes et participants pour aborder les droits de l'enfant et la lutte contre la traite.

Au Vietnam, les travailleurs sociaux du CSWC ont organisé 18 sessions d'information pour les 68 enfants de familles très précaires accueillis dans 2 écoles de charité partenaires (Tam Ha et Ai Linh).

Cette stratégie est soutenue par une production massive de supports d'information, incluant des affiches, des milliers de dépliants et des campagnes sur les réseaux sociaux.

Enfin, nos partenaires ont renforcé la professionnalisation des agents de protection de l'enfance bénévoles en réorganisant et en complétant les formations reçues en 2024.

101 agents ont participé à 1 atelier et 1 session de formation **au Cambodge**, 14 agents ont reçu une formation **au Laos** et 29 délégués représentants les autorités locales ont participé à un séminaire sur la prévention et la protection des enfants.

En juillet 2025, Planète Enfants & Développement s'est associé au Département de prévention des fléaux sociaux (DSVP), à HACRP et à la Fondation Blue Dragon **au Vietnam** pour organiser une formation à destination de 128 participants - officiels, médecins et personnels soignants d'établissements médicaux des provinces de HCMV, Binh Duong et Ba Ria Vung Tau, sur la prévention et la lutte contre la traite des êtres humains.



Le parcours de Somsay et de sa famille au Laos

À Houytom, Somsay et son mari luttent quotidiennement pour subvenir aux besoins de leurs 2 enfants, dans un contexte marqué par une forte inflation et l'absence de terres agricoles propres. Leur situation était devenue critique en raison de l'insuffisance rénale chronique de leur fils, dont les soins hebdomadaires coûtaient environ 1,5 million de kips (60 euros), forçant la famille à s'endetter lourdement ou à suspendre les traitements.

Grâce au programme Pegase, la famille a bénéficié d'un soutien en nature (riz, produits d'hygiène) qui a réduit la pression financière sur le budget alimentaire. En seulement 2 mois, Somsay a pu épargner 1 million de kips (40 euros), lui permettant d'investir dans l'élevage de 2 porcs et de 20 poulets pour générer des revenus futurs.

Au-delà de l'aide matérielle, Somsay a activement participé aux sessions de sensibilisation sur la protection de l'enfance et la traite des êtres humains. « Ces ateliers ont renforcé ma vigilance et mes connaissances pour protéger mes enfants », confie-t-elle. Aujourd'hui, bien que les défis de santé persistent, la famille est plus stable et mieux armée pour affronter l'avenir. Somsay prévoit désormais de pérenniser cette autonomie grâce à l'exploitation de son bétail.

Quelques résultats 2025

- 218 familles bénéficient d'un suivi social
- 1 315 enfants impliqués dans le programme Pegase
- 84 travailleurs sociaux, professionnels de partenaires locaux et centres d'accueil, formés et encadrés
- 1 080 bénévoles et membres de quartiers sensibilisés à la lutte contre la violence et l'exploitation

CAMBODGE

EN QUELQUES CHIFFRES

136e/193
INDICE D'INÉGALITÉ DE GENRE

151e/193
INDICE DE DÉVELOPPEMENT HUMAIN

Population : 17,7 millions d'habitants (Banque Mondiale, 2024)

Capitale : Phnom Penh

Langue officielle : Khmer

Espérance de vie : 71 ans (Banque mondiale, 2024)

Taux de mortalité infantile (moins de 5 ans) : 18 pour mille (Banque Mondiale, 2024)

Taux d'inscription brut au pré-scolaire : 34% (Banque Mondiale 2021)

Taux d'inscription brut au primaire : 109% (Banque Mondiale, 2024)

Taux d'alphabétisation : 84% (Banque Mondiale, 2022)

Indice de développement humain : 0,606 sur 1 → 151e/193 (PNUD, 2023)

Indice d'inégalité de genre : 0,506 sur 1 → 136e/193 (PNUD, 2023)

SOCIAL

En 2025, le Cambodge a connu d'importants défis liés à l'escalade du conflit frontalier et des affrontements armés avec la Thaïlande. A la conclusion d'un accord de cessez-le-feu le 27 décembre, plus de 500 000 personnes étaient déplacées ou évacuées. L'impact social des déplacements, de l'insécurité et de la perte de revenus a été considérable. La fermeture d'écoles dans plusieurs provinces a également perturbé l'apprentissage d'un grand nombre d'enfants. Ces conditions ont accru les risques d'abandon scolaire, de migrations dangereuses et par conséquent, la vulnérabilité des enfants.

L'exploitation et la traite des êtres humains reste par ailleurs un défi au Cambodge. En mai 2025, les Nations Unies ont exprimé leur inquiétude quant à l'ampleur du phénomène en Asie du Sud-Est.

Selon un rapport des Nations Unies publié en 2024, entre 100 000 et 150 000 personnes, majoritairement étrangères et recrutées via de fausses offres d'emploi, seraient détenues et contraintes de mener des arnaques en ligne. Le Premier ministre a annoncé en 2025 la création d'un groupe de travail chargé de combattre ces centres d'arnaques en ligne.

POLITIQUE

Sur le plan politique, la situation nationale est restée globalement stable. Les autorités locales des provinces touchées par le conflit avec la Thaïlande ont continué à coopérer avec les ONG et les organisations de la société civile, avec toutefois des restrictions sur les grands rassemblements.



Stéphanie Selle

Directrice PE&D Cambodge / Laos

ÉDUCATION

Le développement de la Petite Enfance au Cambodge est aujourd'hui à un tournant prometteur grâce à l'action gouvernementale et à des investissements stratégiques. Alors que seuls 1,9 % des jeunes enfants sont inscrits dans des crèches officielles selon la Banque mondiale en 2024, le Premier ministre, Samdech Moha Borvor Thipadei Hun Manet, a signé un décret historique sur la gestion des crèches le 15 décembre 2025, premier cadre réglementaire officiel.

ÉCONOMIE

À partir de septembre 2025, la fermeture de nombreux postes-frontières a gravement perturbé le commerce transfrontalier, l'emploi et les flux migratoires, avec des conséquences économiques considérables.

Au niveau national, le retour de Thaïlande de plus de 900 000 migrants cambodgiens a exercé une pression supplémentaire sur le marché du travail. Les familles ont eu de plus en plus de difficultés à subvenir à leurs besoins fondamentaux, ce qui a accru leur vulnérabilité financière. À Poipet, ville frontalière où nous intervenons, de nombreuses familles ont déclaré une baisse de revenus d'environ 50 %.



DES CRÈCHES ET DES ECOLES MATERNELLES DE QUALITE DANS LES VILLAGES (CBCC)

EN BREF

Où ? Provinces de Kampong Speu, Kampong Cham, Kampot

Quand ? Avril 2020 – Mars 2024 (phase 1), Août 2023 – Juillet 2026 (phase 2)

Objectifs ? Des établissements d'éveil et d'apprentissage de qualité, des professionnels formés et des parents informés sur les besoins et l'éveil des jeunes enfants

Partenaires opérationnels ? Racha

Bailleurs institutionnels et privés avec convention ? Fonds Japonais de Développement Social (JSDF) via la Banque Mondiale, Agence Française de Développement (AFD), VF Corporation (VFC), Sabrina Garment, Lecrown Factory, Les Coloriés, Ambassade de République tchèque au Cambodge, Fondation Sancta Devota, Wilson Leather company, CAPRED (fonds australiens)

Budget ? 900 000€



Depuis plus de 40 ans, Planète Enfants & Développement soutient le développement des soins, de l'éveil et de l'éducation des jeunes enfants au Cambodge.

En 2022 et 2023, nous avons construit et ouvert 13 crèches dans les provinces de Kampong Speu et Kampong Cham, en partenariat avec les autorités. L'objectif : développer un nouveau modèle d'accueil des enfants de moins de 3 ans porté par les communes et financé par les souscriptions des familles, la participation des entreprises locales et les subventions de l'Etat.

Nous avons aussi travaillé à la mise aux normes de 100 écoles maternelles communales dans 4 provinces en partenariat avec l'association Bandos Komar, entre 2020 et 2022.

PLAIDOYER POUR L'AUTONOMIE DES CRÈCHES

Planète Enfants & Développement a poursuivi son travail de coaching au sein des crèches, et, de plaider au niveau des institutions, tant au niveau ministériel que local, pour conduire à l'autonomie des établissements.

Nous avons réalisé des visites de suivi 2 fois par mois et implémenté dans les crèches l'outil d'évaluation des étapes de développement des enfants CB-DMAT (un outil créé par des professionnels khmers adapté au contexte des enfants des zones rurales du Cambodge).

En 2025, l'investissement financier de l'Etat est notable, avec une forte implication du Ministère de l'Éducation, de la Jeunesse et des Sports (MoEYS).

Les communes ont également acté le financement des crèches dans leurs budgets de développement de la Petite Enfance et augmenté leur contribution.

Les crèches ont reçu le soutien de partenaires privés tels que l'usine Wilson ou l'entreprise VF Corporation qui joue un rôle majeur dans la mobilisation d'autres marques et fournisseurs. La signature d'un protocole d'accord entre le Ministère de l'Éducation, de la Jeunesse et des Sports et l'entreprise Danone a conduit à la distribution de lait dans 2 crèches - en présence de Son Excellence Kim Sethany, Secrétaire d'État - visant directement la réduction de l'anémie chez les jeunes bénéficiaires.

Le montant des frais d'inscription reste cependant encore un frein pour certaines familles.

Un premier cadre légal, une étape importante pour le déploiement des crèches au Cambodge

Planète Enfants & Développement a contribué aux discussions nationales ayant mené à l'adoption par le gouvernement cambodgien, le 15 décembre 2025, d'un sous-décret sur l'accueil des jeunes enfants en crèches.



PARTAGE D'EXPERTISE

Reconnue pour son expertise dans le développement de crèches, Planète Enfants & Développement était notamment sollicitée en 2024 pour accompagner Kirirom Food Production (KFP) dans la création de sa crèche d'entreprise.

En novembre 2025, nous avons proposé un complément de formation de 2 jours aux éducatrices de la crèche, portant précisément sur l'aménagement des espaces de jeu, la gestion des crises et des colères, l'éducation non-violente, l'identification des abus et les protocoles de réponses.

Nous les avons également conseillées pendant 3 mois sur la gestion des menus, l'hygiène, la sécurité des jouets et la planification des activités d'éveil. La direction a par ailleurs reçu un appui sur la gestion financière de l'établissement et la communication avec les parents.

Dans la poursuite du partenariat, il est prévu que nous fournissions des conseils techniques pour la construction de nouvelles crèches pouvant accueillir une centaine d'enfants.

FORMATION ET COACHING DANS LES ÉCOLES MATERNELLES COMMUNALES

Après des séances d'observation au sein des 51 écoles que nous avons soutenues les années précédentes dans leur mise aux normes, nous avons été parmi les premières organisations à mettre en œuvre une pédagogie sensible au genre, avec un dispositif de suivi rigoureux. Après une formation sur le sujet début 2025, nous avons instauré un accompagnement individualisé auprès des enseignants de ces écoles, axé sur l'aménagement de l'espace, l'apprentissage par le jeu et la création d'environnements d'apprentissage sécurisés.

Nous avons par ailleurs lancé en juillet 2025 la plateforme Basics of Preschool (BOP), outil numérique de support aux enseignants dans la préparation de leur module d'apprentissage en classe. La plateforme - alimentée par des échanges lors de réunions techniques mensuelles - favorisent le partage de bonnes pratiques entre pairs. 90% des institutrices et instituteurs la juge aujourd'hui indispensable.

Nous avons enfin apporté un accompagnement technique et opérationnel à 2 écoles pour l'ouverture de 2 nouvelles classes dans les districts de Baseth et Korng Pisey, avec des conseils sur le recrutement du personnel, l'équipement et l'aménagement d'aires de jeux.



LA SENSIBILISATION SUR 3 THÈMES : LE GENRE, LES VIOLENCES ÉDUCATIVES ORDINAIRES ET LES DANGERS DE L'EXPOSITION PRÉCOCE AUX ÉCRANS

En mars 2025, en collaboration avec notre partenaire local Racha, nous avons élaboré et installé 150 banderoles dans des centres de santé, des mairies, des écoles primaires, des centres de soins de l'enfance et d'autres espaces publics, afin de sensibiliser aux risques liés à l'exposition des jeunes enfants aux écrans, à l'égalité filles-garçons et aux violences éducatives ordinaires (VEO).

En complément, nous avons équipé des mairies et centres de santé en tablettes et téléviseurs pour appuyer la diffusion des messages de sensibilisation dans les salles d'attente et lors de prestation de services sociaux avec les parents.

En plus de vidéos éducatives, Racha a créé des affiches, des flipcharts et des gourdes réutilisables.

Plus de 23 000 personnes ont été exposés à ces supports d'information.

En mai et juin 2025, Racha a organisé 3 ateliers de formation dans les provinces de Kampong Speu et Kampong Cham destinés aux responsables gouvernementaux, aux professionnels de centres de santé, aux Comités Communaux pour les femmes et les enfants (CCWC) ainsi qu'au personnel des crèches, ceci afin d'accroître leur aisance dans la diffusion des messages clés destinés aux parents.

Des sessions de coaching se sont ensuite tenues tous les mois dans 11 centres de santé, dans les 13 crèches accompagnées et dans 11 communes.

Quelques résultats 2025

- 148 enfants accueillis dans les crèches en 2025
- 1 469 enfants scolarisés dans les 51 écoles maternelles communales accompagnées
- 103 éducatrices et éducateurs en crèches et écoles maternelles coachés, et, 53 professionnels de santé formés à des sujets de développement de la Petite Enfance
- Plus de 3 800 parents d'enfants ayant fréquenté les crèches, les écoles maternelles ou les centres de santé directement sensibilisés aux besoins de leurs enfants.

DE MEILLEURES CONDITIONS DE VIE DANS LES QUARTIERS PRECAIRES (HALI)

EN BREF

Où ? Phnom Penh : Communes de Sensabay (district Sen Sok) et de Smor San, Andong Ta Eang, Chhmar Aet (district Chbar Ampov) en 2025

Quand ? Depuis 2018 - Phase 2 : Juillet 2021 – Juin 2024 / Phase 3 : Juillet 2024 – Juin 2027

Objectifs ? Sortir les plus fragiles de l'extrême précarité par l'accompagnement social de familles, la lutte contre les violences domestiques, l'amélioration de l'habitat et la cohésion sociale.

Partenaires opérationnels ? SKO (Samathapeap Khnom Organization), CEDT (Community Empowerment Development Team), Chamroeun Microfinance Limited, Habitat for Humanity Cambodia (HFHC)

Bailleurs institutionnels et privés avec convention ? Agence Française de Développement (AFD), Fondation pour le Logement des Défavorisés, Ville de Paris, Habitat For Humanity

Budget ? 857 000€ (phase 3)

Alors que l'année 2025 a marqué une étape importante dans la commune de Sensabay, où notre approche globale a transformé durablement le quotidien des habitants ; le déploiement du projet a commencé dans le district de Chbar Ampov au deuxième semestre.

CONSOLIDATION DANS LA COMMUNE DE SENSABAY

L'ACCOMPAGNEMENT SOCIAL DES FAMILLES

89 familles ont reçu un accompagnement psycho-social par notre partenaire SKO - avec des visites à domicile et des consultations à la maison du projet pendant 6 à 12 mois. 61 d'entre elles ont achevé leur parcours avec succès, témoignant d'une autonomie renforcée pour gérer leurs défis (en termes de santé, d'emploi, d'endettement, de gestion des violences domestiques, d'accès à l'éducation etc).

Pour renforcer leur stabilité financière, 57 membres parmi les habitants ont bénéficié de formations en gestion de budget, proposées par notre partenaire CEDT, aboutissant à la création de 2 groupes d'épargne dont le capital cumulé atteint près de 15 000 euros. A travers l'épargne collective qu'ils constituent, les habitants s'accordent des prêts pour les besoins les plus urgents. Après 1 an de soutien, les groupes deviennent autonomes.

Par ailleurs, CEDT a accompagné le développement de 20 micro-entreprises. Après une formation en gestion de 2 jours, les familles sélectionnées ont reçu du matériel puis un coaching dans la durée, augmentant ainsi les revenus destinés à l'éducation des enfants.

LA RÉNOVATION DES LOGEMENTS

28 foyers ont bénéficié de la rénovation de leur logement : 16 d'entre eux avec un kit de rénovation d'une valeur de 1 000 dollars grâce à un partenariat avec Habitat for Humanity Cambodia, 9 avec un kit d'une valeur de 700 dollars comme prévu dans le projet, et, 3 familles ont vu leur maison intégralement rénovée.

En mars 2025, deux collaborateurs de la société Artelia se sont rendus bénévolement sur le site du projet afin d'émettre des recommandations techniques pour améliorer le confort thermique dans les logements : un partenariat qui a conduit à intégrer des systèmes de ventilation et d'isolation innovants.

Toutes les familles bénéficiaires ont par ailleurs participé à une formation d'une journée sur l'entretien domestique de base d'une maison.



LA MOBILISATION SOCIALE

Sur l'entretien des quartiers

Après la réalisation d'un diagnostic urbain, le groupe PASSA* de la commune (groupe de volontaires qui porte notamment la voix des habitants auprès des autorités locales) a piloté avec succès la réfection d'un système de drainage, résolvant ainsi les problématiques d'inondations récurrentes.

11 membres du groupe ont d'ailleurs suivi en 2025 une formation sur l'impact du changement climatique.

La dynamique collective s'est également illustrée lors de la Journée Communautaire de l'Environnement, pendant laquelle 45 femmes et jeunes se sont réunis pour sensibiliser la population à la propreté dans les quartiers.

Pour prévenir les violences

11 résidentes et résidents ont suivi une formation sur la violence sexiste afin d'être identifiés comme points de contact et apporter une aide d'urgence aux personnes qui en sont victimes.

83 membres de la population ont également suivi 4 séances de sensibilisation sur des thèmes liés au genre. A cette occasion, ils ont fait état d'une amélioration de la communication entre conjoints et d'une diminution des tensions au sein de certains foyers. L'un des défis reste de mobiliser davantage d'hommes et de jeunes sur ces sujets.

Mobilisation étudiante

En juin 2025, nous avons accueilli 6 étudiant·e·s de la KEDGE Business School de Bordeaux, dans le cadre de leur projet Univers'Elles, pour encourager le partage de connaissances entre jeunes mais aussi l'autonomisation des femmes par l'entrepreneuriat.

Pendant deux semaines, les étudiants du projet Univers'Elles et de l'Université du Cambodge à Phnom Penh ont suivi une formation sur l'entrepreneuriat puis ont constitué des groupes pour concevoir 4 projets sur la gestion des déchets et sur la santé mentale. 2 de ces projets, sélectionnés par un jury, ont reçu un financement d'environ 350 euros.

Les étudiants ont également participé à une journée de nettoyage collectif dans la ville.

Les étudiant·e·s d'Univers'Elles ont aussi échangé avec 6 femmes accompagnées dans la création de leur micro-entreprises sur de nouvelles idées, des conseils pratiques, des retours d'expérience et leur ont apporté une cagnotte de 2000 euros pour soutenir leurs activités.

EXPANSION DU PROJET DANS LE DISTRICT DE CHBAR AMPOV

Depuis septembre 2025, le projet s'est déplacé dans les communes de Smor San, Andong Ta Eang et Chhmar Aet du district de Chbar Ampov.

Dès le démarrage, l'établissement de la Maison du projet a permis d'ancrer physiquement le projet sur le territoire, facilitant les premiers diagnostics urbains participatifs.

Cependant, la population étant trop restreinte dans certains quartiers pour constituer des groupes PASSA formels, nous avons ajusté la méthodologie de travail. Ainsi un groupe composé de 14 membres est bien en place dans la commune de Smor San, tandis que dans les 2 autres communes, nous avons organisé des réunions initiant quelques habitants à la vérification des habitations préalablement identifiées pouvant faire l'objet de rénovation.

Le volet habitat à Chbar Ampov s'est concentré dans les derniers mois de l'année sur le renforcement des compétences locales, avec la formation de 20 ouvriers aux techniques de construction durable.

La mobilisation sociale est donc bien à l'oeuvre avec la constitution, en parallèle, de 2 groupes d'épargne collective.

L'accompagnement social a quant à lui débuté par l'inscription de 54 familles au programme, amorçant un travail de conseil à domicile indispensable à la création d'un lien de confiance.

Sur le terrain, l'identification des bénéficiaires les plus vulnérables est complexifiée par l'absence de documents administratifs chez beaucoup d'entre eux, un obstacle majeur que l'équipe du projet tente de lever via des sessions de sensibilisation sur les services publics.

LE PARTAGE ET LA MONTÉE EN COMPÉTENCES DES PARTENAIRES

Mme Chhonlang Chea,
Responsable d'équipe chez CEDT

"Je suis diplômée d'une licence en développement communautaire. D'abord sur le terrain en tant que Chargée de mobilisation des populations au sein de CEDT, j'ai conçu des outils pédagogiques et animé des formations en gestion commerciale et financière. Lors du lancement de la 3e phase du projet HaLI, j'ai eu l'opportunité d'évoluer vers le poste de Responsable d'équipe senior. Grâce à l'appui constant de Planète Enfants & Développement, j'ai acquis de nouvelles compétences techniques, notamment dans la gestion des groupes d'épargne, le suivi-évaluation et la création d'outils de collecte de données. Aujourd'hui, mes responsabilités se partagent entre l'engagement sur le terrain — coaching et animation de groupes — et la coordination stratégique et le partage de bonnes pratiques avec nos partenaires.

Au-delà du renforcement de mes compétences techniques, les interactions régulières avec les bénéficiaires et les partenaires ont considérablement amélioré ma confiance en moi et ma maîtrise de l'anglais. Ce que j'apprécie par-dessus tout, c'est l'esprit d'équipe qui nous anime : un environnement positif et solidaire où les difficultés sont partagées et résolues collectivement.



*PASSA : Participatory Approach for Safe Shelter Awareness (Approche participative pour la sensibilisation à la sécurité des logements)

Quelques résultats 2025

- 135 familles accompagnées par des travailleurs sociaux
- 20 familles soutenues dans le développement de leur micro-entreprise
- 28 maisons rénovées
- 1 micro-projet d'amélioration d'assainissement d'un quartier achevé

Où ? Koudougou et Ouagadougou au Burkina Faso, Kinshasa en République Démocratique du Congo, Safi au Maroc, Siem Reap au Cambodge (pilotage PE&D), Passi aux Philippines

Quand ? Phase 1 : Janvier 2021 – Avril 2024 ; Phase 2 : Mai 2024 – Avril 2027

Objectifs ? Renforcer le rôle des familles dans la protection et le développement des enfants à travers des « Maisons des Familles »

Partenaires opérationnels ? Fondation Apprentis d'Auteuil (chef de file), AKT et Keogo (Burkina Faso), Solidarité Batoto (RDC), Al Karam (Maroc), Women's Ressource Center (Cambodge), Cameleon (Philippines)

Bailleurs institutionnels et privés avec convention ? Fondation Apprentis d'Auteuil (fonds AFD)

Budget ? 210 000€ pour le volet de PE&D (phase 2)

L'isolement social et la précarité financière fragilisent de nombreuses familles, limitant l'accès à leurs droits essentiels et impactant le développement des enfants. Le manque de confiance des parents et les tensions internes au sein du foyer aggravent souvent cette vulnérabilité.

Le programme Via Familiis lancé et coordonné par la Fondation Apprentis d'Auteuil déploie la méthodologie des « Maisons des Familles », un espace d'accueil, d'écoute et d'entraide sécurisant où parents, enfants et proches se retrouvent pour rompre l'isolement, partager leurs expériences et construire ensemble des solutions. Par l'intermédiaire des organisations locales partenaires et guidés par des professionnels, les familles choisissent et organisent des activités, ateliers et formations pour renforcer leurs compétences, favoriser le bien-être des enfants et gagner en autonomie.

Planète Enfants & Développement apporte son expertise dans ce programme en renforçant les compétences des partenaires locaux sur la Petite Enfance et l'accompagnement familial.

AU CAMBODGE ET AUX PHILIPPINES

Coopération internationale et partage de savoir-faire

- Immersion et échanges de pratiques : Des travailleurs sociaux, des coordinateurs du Cambodge et des Philippines ont réalisé des visites de terrain croisées. Ces immersions ont permis de mutualiser les méthodes d'intervention et de renforcer la qualité de l'accompagnement proposé aux familles.
- Communauté Internationale de Pratique et de Savoirs (CIPS) : En novembre 2025, les partenaires Cameleon, WRC et SKO ont participé à une rencontre mondiale à Paris organisée par Apprentis d'Auteuil. Ce rendez-vous a permis d'approfondir l'expertise technique des équipes, notamment sur la participation des enfants (méthodologie Lundy) et l'analyse des dynamiques d'influence communautaires.

Actions de proximité au cœur des Maisons des Familles

- Soutien à la parentalité : Plus d'une centaine de parents et d'enfants ont participé à des groupes de parole et des sessions de sensibilisation. Des initiatives comme les « Men's Coffee Talk » au Cambodge ont spécifiquement encouragé l'implication des pères dans l'éducation et le partage des responsabilités domestiques.
- Résilience économique : Pour lutter contre la précarité, des formations aux activités génératrices de revenus (artisanat, fabrication de savon) ont été organisées, offrant aux familles des perspectives concrètes d'autonomie financière.
- Accompagnement individualisé : Les travailleurs sociaux ont maintenu un suivi personnalisé à domicile pour aider les foyers à résoudre des conflits internes ou des difficultés financières urgentes.

Participation citoyenne et plaidoyer local

Le projet a franchi une étape importante dans l'ancrage territorial avec la création de Conseils de Maison. Ces instances permettent aux familles de prendre la parole, de s'impliquer dans la gestion de leur lieu d'accueil et d'engager un dialogue constructif avec les autorités locales sur les enjeux de protection de l'enfance.

AU BURKINA FASO

Malgré la suspension des financements de l'Agence Française de Développement au Burkina Faso pour la 2e phase du programme, une dérogation a permis de maintenir le volet renforcement de capacités des partenaires locaux.

En novembre 2025, 3 professionnels issus des organisations partenaires Keogo et AKT ont rejoint la France pour s'immerger au sein de Maisons des Familles à Bordeaux et Grenoble, mais aussi participer à la CIPS à Paris : une occasion de comparer les réalités sociales et les défis de la parentalité entre les contextes africains, asiatiques et européens, de créer des liens durables, de travailler ensemble sur des outils de réflexion et sur le renforcement de la participation des enfants, de capitaliser et partager les expériences avec les organisations locales.

Par ailleurs, l'accompagnement des autres partenaires africains (RDC et Maroc) depuis Ouagadougou et à travers des missions terrain s'est poursuivi en 2025.

Quelques résultats 2025

100 familles impliquées dans les Maisons des Familles au Cambodge (avec 222 enfants)

BURKINA FASO

EN QUELQUES CHIFFRES

146e/193

INDICE D'INÉGALITÉ DE GENRE

186e/193

INDICE DE DÉVELOPPEMENT HUMAIN

Population : 23.5 millions d'habitants (Banque Mondiale, 2024)

Capitale : Ouagadougou

Langue officielle : langues nationales, Français en langue de travail

Espérance de vie : 61 ans (Banque mondiale, 2024)

Taux de mortalité infantile (moins de 5 ans) : 75 pour mille (Banque Mondiale 2024)

Taux d'inscription brut au pré-scolaire : 7% (Banque Mondiale 2021)

Taux d'inscription brut au primaire : 77 % (Banque Mondiale, 2024)

Taux d'alphabétisation : 42% (Banque Mondiale, 2023)

Indice de développement humain : 0,459 sur 1 → 186e/193 (PNUD, 2023)

Indice d'inégalité de genre : 0,555 sur 1 → 146e / 193 (PNUD 2023)

L'année 2025 marque un tournant historique pour le Burkina Faso, de refondation structurelle opérée sous l'égide de la Révolution Progressiste Populaire (RPP). Ce nouveau paradigme, ancré dans le développement endogène et la souveraineté, a redessiné les contours de l'État pour mieux répondre aux défis sécuritaires et sociaux.

POLITIQUE

Le gouvernement poursuit son ambition de sécuriser le territoire et d'améliorer la qualité de vie de sa population. Le Burkina Faso a adopté une politique militaire forte pour lutter contre les conflits. Des nouvelles alliances ont été opérées pour renforcer l'armée mais aussi pour développer les nouvelles stratégies économiques, sociales, énergétiques notamment que le gouvernement met en place.

En 2024, le Burkina Faso, le Mali et le Niger ont notifié leur démission de la CEDEO et privilégient l'Alliance des États du Sahel (AES) qu'ils ont créée en septembre 2023. Cette coopération vise à mutualiser les efforts et assurer la souveraineté régionale. Parallèlement, le Burkina Faso renforce sa coopération militaire avec le Togo.

GÉOPOLITIQUE ET SÉCURITAIRE

Avec une montée en puissance des Forces de Défense et de Sécurité (FDS), le contrôle effectif de l'État s'est étendu à environ 74 % du territoire, permettant ainsi plusieurs opérations de reconquête et, surtout, la réinstallation des populations déplacées dans leurs localités d'origine.

Ce retour à la sécurité s'accompagne d'une reprise progressive des services sociaux de base, notamment l'éducation et la santé, essentiels à la normalisation de la vie civile. Toutefois, la vigilance reste de mise dans les ex-régions du Sahel, de l'Est et du Nord, où des poches d'insécurité et des attaques ciblées persistent

ECONOMIE ET SOCIAL

Malgré les défis, l'économie burkinabè présente une croissance du PIB de 5,7 % (contre 4,9 % en 2024). Cette dynamique est portée par le secteur minier, les services et une agriculture soutenue.

L'Etat a travaillé à la protection du pouvoir d'achat. Pour contrer l'inflation, le Burkina Faso a instauré des mesures de régulation strictes, avec notamment l'interdiction d'exporter des céréales et le renforcement de boutiques témoins proposant des denrées, issues du stock national, à prix encadrés.

Si l'économie globale progresse, le contraste reste frappant entre les zones urbaines stables et les zones rurales. La baisse de la production agricole dans les zones de conflit et la pression sur les ressources locales due aux déplacements de population maintiennent une partie des ménages dans une vulnérabilité économique certaine.

ÉDUCATION

Le taux d'inscription au préscolaire au Burkina Faso stagne sous la barre des 7% (Banque Mondiale). Malgré les ambitions étatiques, l'offre préscolaire publique demeure insuffisante, laissant une large place à un secteur privé souvent onéreux et peu encadré.

En juin 2024, le gouvernement a lancé l'Initiative Présidentielle pour une Éducation de Qualité pour tous (IPEQ), un programme de 5 ans pour améliorer l'éducation dans le pays. L'Etat a par exemple annoncé l'ouverture systématique de deux écoles préscolaires dans chaque circonscription.

L'Approche Pédagogique Intégratrice (API) est le nouveau paradigme éducatif adopté par le Burkina Faso pour transformer son système d'enseignement. Elle remplace progressivement les anciennes méthodes (comme la Pédagogie par Objectifs). L'API est une approche qui repose sur le concept de l'intégration. Contrairement à l'apprentissage fragmenté où l'élève accumule des connaissances isolées, l'API demande à l'apprenant de mobiliser ses acquis (savoirs, savoir-faire, savoir-être) pour résoudre des situations-problèmes complexes.



Pauline Nakanabo

Directrice PE&D Burkina Faso / Togo

LA FORMATION INITIALE ET CONTINUE DU PRÉSCOLAIRE AMÉLIORÉE (EQUIPE)

EN BREF

Où ? Région Centre Ouest : Koudougou et Soaw (province du Boulkiemdé), Réo (province du Sanguié), Sapouy (province du Ziro), Léo (province de la Sissili) / Région des Hauts Bassins : Bobo (province du Houet), Houndé (province du Tuy)

Quand ? Octobre 2024 – Septembre 2028

Objectifs ? Renforcer la structure de l'éducation préscolaire

Partenaires opérationnels ? Le Ministère de l'Enseignement de Base, de l'Alphabétisation et de la Promotion des Langues Nationales à travers ses différentes directions, les collectivités territoriales, les organes de gestion de l'école

Bailleurs institutionnels et privés avec convention ? Enfants du Monde (fonds de la Direction du développement et de la coopération (DDC) / Bureau de Coopération Suisse)

Budget ? 1 605 000€ pour le volet de PE&D

Planète Enfants & Développement met en œuvre les activités Petite Enfance du programme EQUIPE (Éducation de Qualité, Inclusive, Protectrice et Équitable), sous la coordination de l'ONG Enfants du Monde et en partenariat avec le Ministère de l'Enseignement de Base, de l'Alphabétisation et de la Promotion des Langues Nationales (MEBAPLN).



RENFORCER LA QUALITÉ DE L'ÉDUCATION

Afin de décloisonner et d'harmoniser la formation initiale et continue des enseignants en préscolaire et en primaire, le programme a monté une équipe interinstitutionnelle. Elle réunit 48 experts issus de toutes les directions clés du Ministère de l'Enseignement (MEBAPLN), de l'École Normale Supérieure (ENS) et de l'Institut de Formation (INFPE).

Au sein de cette équipe, un noyau de 16 référents thématiques est mobilisé pour réaliser un diagnostic d'alignement curriculaire, élaborer un plan de formation des actrices et acteurs de la chaîne éducative et renforcer les capacités des autres membres du groupe.

Un atelier de lancement du diagnostic d'alignement curriculaire s'est déroulé à Ouagadougou du 25 février au 1er mars pour valider le protocole et planifier une enquête de terrain. Menée en mars et avril dans 3 régions clés, cette étude a collecté des données sur les pratiques pédagogiques des équipes éducatives de la petite enfance et du primaire, mais aussi des équipes encadrant les enseignant.es en formation et stages pratiques. Le rapport final, validé officiellement en juillet 2025 lors d'un atelier mené sous la présidence du Secrétaire Général du Ministère de l'Enseignement (MEBAPLN), sert désormais de boussole pour réformer les modules de formation.

Les référents thématiques et les partenaires, ont ensuite travaillé sur un plan de formation. Ce travail en amont facilitera l'élaboration des modules de formation.

AMÉLIORER L'ACCÈS AU PRÉSCOLAIRE

Pour élargir l'offre de service d'accueil des enfants de 3 à 6 ans dans le pays, nous avons prévu de mener une étude. Elle doit porter sur l'accès, le fonctionnement, la qualité des infrastructures et des équipements ainsi que sur la satisfaction des parents d'enfants accueillis dans les Centres d'Veuil et d'Education Préscolaires (CEEP) et dans les Bissongo (les écoles communautaires). Sur la base de cette étude, nous pourrions proposer des modèles de structures préscolaires expérimentaux.

En 2025, l'équipe du programme a élaboré les termes de référence de l'étude puis soumis la demande d'autorisation de réalisation au Secrétaire général du MEBAPLN.

APPUYER LES INSTANCES DE GOVERNANCE

L'un des objectifs du programme est de consolider le leadership des acteurs nationaux.

Une attention particulière doit être accordée à :

- l'égalité de genre, avec une meilleure représentation des femmes au sein des bénéficiaires et des équipes partenaires.
- l'évolution de la dynamique des conflits dans le pays pour pérenniser les actions.

Un atelier d'élaboration du système de suivi et d'évaluation du programme a ainsi rassemblé les membres de l'équipe opérationnelle, les points focaux et les chargés de statistiques des services déconcentrés du 28 juillet au 1er août 2025. Les chargés de collecte de données ont suivi une formation sur l'utilisation de la matrice et de la plateforme Kobotoolbox.

Pour nourrir les stratégies et plans d'actions de développement de l'offre éducative au Burkina Faso, l'équipe du programme a par ailleurs réalisé une revue documentaire sur l'éducation préscolaire dans différentes parties du monde et notamment en Afrique de l'Ouest.

Enfin, nous avons également formalisé un répertoire des acteurs et actrices intervenant dans le préscolaire, en vue d'accompagner la structuration d'un réseau.

Ce programme structurant qui implique 50 agents du Ministère de l'Education, près de 60 formatrices et formateurs, plus de 350 encadrants pédagogiques dans 24 communes, plus de 2 100 enseignants ou élèves-enseignants et près de 1 500 agents des services communaux ou membres de gestion des comités des écoles, doit bénéficier à plus de 67 000 enfants.

LA QUALITÉ DES ÉCOLES PRÉSCOLAIRES RENFORCÉE (FAOU)

EN BREF

- **Où ?** Fada N’Gourma (province du Gourma / région Est), Ouagadougou (province du Kadiogo / région Centre)
- **Quand ?** Janvier 2024 – Décembre 2026 (phase 2)
- **Objectifs ?** Améliorer la qualité de l’éducation des jeunes enfants par la formation, en accompagnant les politiques publiques et en soutenant les écoles
- **Partenaires opérationnels ?** Association pour la Promotion Artistique et Culturelle-Fandima (APAC-Fandima), Terres En Mêlée, le Ministère de l’Enseignement de Base, de l’Alphabétisation et de la Promotion des Langues Nationales à travers ses différentes directions, les collectivités territoriales, les organes de gestion de l’école
- **Bailleurs institutionnels et privés avec convention :** Coopération Monégasque, Agence Française de Développement (AFD), Fondation d’entreprise Société Générale, Institut Robin des Bois, Groupe OCDE pour la lutte contre la faim, Fonds 1% For Education, Fondation Masalina
- **Budget :** 320 000€ + 55 000€ sur la construction d’une école maternelle

Nous avons poursuivi en 2025 l’accompagnement de 28 écoles maternelles de Ouagadougou et Fada N’Gourma en collaboration avec l’association APAC-Fandima.

L’APPUI DES INSPECTEURS ET INSPECTRICES DE L’ÉDUCATION

La qualité de l’éducation préscolaire dépend étroitement de la cohérence de son suivi. Du 1er au 5 décembre, un atelier s’est tenu à Ouagadougou, regroupant 34 Inspecteurs de l’Éducation de la Petite Enfance (IEPE) des provinces du Kadiogo et du Gourma.

Les travaux ont permis :

- d’harmoniser les méthodes d’accompagnement pédagogique.
- d’améliorer les outils de suivi pour une évaluation plus juste et constructive.
- de valider un mémorandum national synthétisant les solutions aux difficultés de terrain.

L’ANIMATION DE LA BOÎTE À OUTILS DU PRÉSCOLAIRE (BOP)

L’année 2025 a été marquée par une production documentaire intense pour soutenir l’Approche Pédagogique Intégratrice (API), en vigueur depuis 2022 au Burkina Faso.

Le chef de projet, mais également animateur de la plateforme numérique BOP (<https://bop.bf>), a coordonné la production de 115 fiches pédagogiques couvrant l’ensemble des niveaux de la Petite à la Grande Section de maternelle. Ces fiches proposent des activités concrètes et variées. Qu’il s’agisse d’éveil mathématique, d’activités de développement du langage ou de créativité, mais encore de vie pratique (lavage des mains, égalité filles-garçons dans les tâches), ces outils facilitent le quotidien des éducatrices et éducateurs.

EXPÉRIMENTER L’ÉDUCATION ET LE DÉVELOPPEMENT PAR LE SPORT

En 2024, nous testions des séances de sport autour de « la balle ovale » avec les enfants de 2 écoles maternelles à Polesgho et Pabré, suite à un partenariat noué avec l’association Terres en Mêlées.

De cette expérience, sont nées 10 fiches techniques "Éducation et Développement par le Sport" (EDS) adaptées au format API et intégrées dans la BOP. Validées après des tests en conditions réelles, ces fiches permettent d’allier motricité et valeurs sociales.



UNE FORMATION SUR LA PÉDAGOGIE SENSIBLE AU GENRE

En 2024, nous coordonnons la réalisation d’une étude nationale pour identifier les stéréotypes de genre véhiculés dans les pratiques et les supports pédagogiques du préscolaire, qui a abouti à un plan d’action consistant à former le personnel éducatif sur le sujet du genre et à revoir les cahiers d’activités utilisés en classe.

En septembre 2025, un collège d’experts issus des directions générales de l’éducation et de l’INPE a élaboré un nouveau module de formation sur la pédagogie sensible au genre.

Ce module, dont la diffusion est prévue pour le 1er trimestre 2026, vise à transformer les pratiques en classe pour déconstruire les stéréotypes dès le plus jeune âge. Le déploiement s’appuiera sur un "effet multiplicateur", où les directeurs formés assureront ensuite le renforcement des capacités de leurs équipes respectives.

LA SENSIBILISATION AUX RISQUES DE SUREXPOSITION AUX ÉCRANS

Conscients de l’omniprésence du numérique, nous avons placé au cœur de nos priorités la sensibilisation sur les risques d’être surexposés de façon précoce aux écrans. En mai, nous avons organisé une formation dans 2 bassins scolaires (au sein des écoles maternelles de Wend Kuni et de Polesgo). Ces sessions, qui ont impliqué les directeurs et directrices de centres, le corps enseignant et les membres des Comités de Gestion des Ecoles (COGES), ont réuni 119 participants, dont une large majorité de femmes.

Les participants ont été outillés sur les recommandations de santé publique, les alternatives ludiques aux écrans et surtout, sur les techniques d’animation pour sensibiliser directement les parents. Cette action garantit une veille partagée entre l’école et la maison.

UNE ÉCOLE PLUS GRANDE À BISSIGHIN, EN PÉRIPHÉRIE DE LA CAPITALE

Planète Enfants & Développement soutenait l'école de Bissighin depuis 2018. Cette maternelle accueillait plus de 50 élèves par classe contre 35 élèves recommandés par le ministère. Par ailleurs, les installations sanitaires y étaient précaires et le réfectoire sous-dimensionné.

En 2025, nous avons supervisé la construction d'une salle de classe supplémentaire, de WC et la rénovation de la cantine. Nous avons également livré du mobilier intérieur, des jeux et mobiliers extérieurs (toboggan, balançoire, tourniquet, cage à grimper), une batterie de cuisine et des produits d'entretien.

Des lots de conserves d'haricots, de spaghettis, d'huile, de sardines, de riz, de sauce tomate et de petit mil ont permis de compléter les repas de l'année scolaire 2025-2026.

En réduisant la surcharge des salles de classe, le projet offre un environnement plus propice à l'attention et à l'acquisition des apprentissages. Les enfants sont ainsi mieux préparés au passage en primaire.

Quelques résultats 2025

- 119 actrices et acteurs pédagogiques formés sur les dangers des écrans
- 34 inspecteurs et inspectrices harmonisés sur leurs pratiques
- 123 nouvelles fiches pédagogiques diffusées sur la plateforme numérique du préscolaire BOP
- 1 module de pédagogie genre élaboré
- 1 école maternelle agrandie en banlieue de Ouagadougou
- Plus de 3 900 enfants de 3 à 6 ans touchés dans les 28 écoles maternelles accompagnées



POUR UN MEILLEUR ACCES A LA SANTE ET L'EDUCATION A KOUBRI

EN BREF

- **Où ?** Communes de Koubri dans la Province du Kadiogo
- **Quand ?** Depuis 2018 / Nouvelle phase : Août 2024 – Décembre 2025)
- **Objectifs ?** Favoriser le continuum pédagogique avec un collège / lycée à proximité de l'école primaire
- **Partenaires opérationnels ?** Association Initiative Communautaire Changer la Vie/Nazemsé (ICCV-N), Mairie de Koubri, Ministère de l'Enseignement secondaire et de la Formation professionnelle et technique
- **Bailleurs institutionnels et privés avec convention :** Fondation Agir Pour Les Enfants
- **Budget :** 187 000€

De 2018 à 2023, Planète Enfants & Développement et la Fondation Agir pour Les Enfants ont accompagné la commune de Koubri dans la construction et l'ouverture d'un Collège d'Enseignement Général (CEG) dans le village de Napagting-Goughin, afin de faciliter l'accès à l'éducation secondaire dans la localité.

Au cours des 2 dernières années, cet établissement a formé des élèves ayant obtenu le Brevet d'Études du Premier Cycle (BEPC). Ces élèves doivent désormais poursuivre leur scolarité dans le second cycle de l'enseignement secondaire. Toutefois, le statut de collège ne permet pas à l'établissement d'accueillir des élèves de la Seconde à la Terminale et les établissements les plus proches offrant ce niveau d'enseignement se situent dans un rayon de 7 à 10 kilomètres, constituant un frein important à la poursuite des études.

C'est dans cette optique que nous avons répondu favorablement à la demande de la mairie d'agrandir le collège pour y accueillir des lycéens en enseignement général.

Suite à un appel d'offres et la sélection d'un maître d'œuvre en 2024, nous avons supervisé la construction d'un nouveau bloc de 3 classes et de 2 blocs de toilettes, l'achèvement du mur d'enceinte de l'établissement, l'installation d'un portique d'entrée. Nous avons ensuite équipé les classes (chaises, bureaux, tables et armoires) et communiqué sur l'ouverture du lycée. Nous avons également fait installer des grilles de protection aux portes et aux fenêtres de la salle destinée à la future bibliothèque.

En août 2025, le Ministère de l'Enseignement secondaire a validé le changement de statut de l'établissement de collège en lycée et a donné son accord pour une ouverture à la rentrée suivante.

Ainsi, à la rentrée 2025-2026, l'établissement accueillait 171 collégiens et lycéens (dont 57% de filles).

Nous avons par ailleurs soutenu, cette année encore, une remise de prix pour encourager l'assiduité et le travail des élèves. Les lots sélectionnés visent à soutenir la poursuite des apprentissages : des vélos, des sacs, des cahiers et livres, des lampes solaires, du riz mais aussi une bourse scolaire pour 5 d'entre eux.

DEVELOPPEMENT DU METIER D'ASSISTANTE MATERNELLE (PREJEF)

EN BREF

Où ? Communes de Pabré, Saaba, Tanghin-Dassouri, Ouagadougou (province du Kadiogo dans le Centre)

Quand ? Pilote : 2018. Phase 3 : 2025 - juillet 2026

Objectifs ? Donner une opportunité aux femmes de se former, d'entreprendre, d'avoir un emploi qualifié et aux jeunes enfants de bénéficier d'un accueil de qualité

Partenaires opérationnels ? /

Bailleurs institutionnels et privés avec convention : LuxDev, Association For Burkina

Budget : 100 000€

La 1ère phase ce projet initié en 2018 s'est concentrée sur la création d'un programme de formation au métier d'assistante maternelle reconnu par l'Etat et diplômant, puis sur l'accompagnement des personnes formées dans la recherche d'un emploi ou la création de leur crèche.

Depuis 2023, notre équipe a accompagné ces assistantes maternelles en activité à renforcer leurs compétences. Nous avons aussi soutenu le développement de la filière en les guidant dans la création et le fonctionnement de l'Association des promotrices de maisons d'assistantes maternelles, qui réunit 50 professionnelles.

En 2025, nos 2 coachs en gestion d'entreprise et en développement de la Petite Enfance ont poursuivi des visites mensuelles au domicile des assistantes maternelles (SEEJE) ou dans les Maisons d'Assistantes Maternelles (MAM).

Elles ont également organisé 3 sessions de formation de 3 jours en gestion financière, en création de jeux et jouets recyclés et sur des outils de collecte de données en ligne.

Elles ont par ailleurs accompagné la création, l'aménagement, l'équipement et le suivi-encadrement de 5 nouvelles crèches.

Enfin, notre équipe a soutenu l'Association des promotrices de maisons d'assistantes maternelles pour trouver des financements – véritable défi à ce jour – et organisé la formation des acteurs locaux pour soutenir la filière

MESURE DE L'ÉVOLUTION DES ENFANTS

Dans le cadre du suivi de la qualité de l'accueil des enfants, une grille d'observation a été initiée et utilisée pour suivre 15 enfants, dont 2 enfants témoins, sur 3 trimestres consécutifs en 2025. L'échantillon étant modeste, nous n'en tirons pas de généralité. Nous constatons néanmoins une progression positive dans les 4 domaines mesurés : le développement cognitif, langagier, moteur et socio-émotionnel.

Les progrès les plus importants se situent au niveau du développement socio émotionnel (+1.85) et moteur (+1.73).

Quelques résultats 2025

- 20 Maisons des Assistantes Maternelles (MAM) et structures à domicile suivies
- 25 assistantes maternelles coachées
- 350 enfants accueillis par des professionnelles formées
- 1 association accompagnée pour fédérer et porter la filière au sein d'un groupement professionnel de la Petite Enfance

JEUNES MERES ACTRICES DE LEUR AVENIR (JMAA)

EN BREF

Où ? Communes de Saaba, Ouagadougou (province du Kadiogo dans le Centre)

Quand ? Janvier – Décembre 2025

Objectifs ? Protéger de jeunes mères isolées et leurs enfants, favoriser leur indépendance.

Partenaires opérationnels ? /

Bailleurs institutionnels et privés avec convention : /

Budget : 55 000€

En 2024, des assistantes maternelles accompagnées nous ont alertés sur la situation critique de jeunes mères isolées, rejetées par leur famille et victimes de violences, peinant à subvenir aux besoins de leurs enfants.

Avec les autorités locales, nous avons identifié 15 jeunes mères isolées en grande précarité par le biais d'une enquête sociale et leur avons procuré un accompagnement.

Ces jeunes femmes ont bénéficié pendant 10 mois d'un soutien psychosocial, d'un relogement, d'une allocation pour la garde de leurs enfants, d'une formation professionnelle (couture, coiffure, restauration, tissage et esthétique), d'une bourse pendant leurs stages pratiques, d'un soutien à l'insertion professionnelle et de subventions pour le lancement de leur activité.

TOGO

EN QUELQUES CHIFFRES

150e/193
INDICE D'INÉGALITÉ DE GENRE

161e/193
INDICE DE DÉVELOPPEMENT HUMAIN

Population : 9,5 millions d'habitants (Banque Mondiale, 2024)

Capitale : Lomé

Langue officielle : Français

Espérance de vie : 63 ans (Banque mondiale, 2024)

Taux de mortalité infantile (moins de 5 ans) : 56 pour mille (Banque Mondiale 2024)

Taux d'inscription brut au pré-scolaire : 29 % (Banque Mondiale 2021)

Taux d'inscription brut au primaire : 114 % (Banque Mondiale, 2024)

Taux d'alphabétisation : 73% (Banque Mondiale, 2022)

Indice de développement humain : 0,571 sur 1 → 161e/193 (PNUD, 2023)

Indice d'inégalité de genre : 0,564 sur 1 → 150e / 193 (PNUD 2023)

ECONOMIE ET SOCIAL

La croissance économique projetée à 6,5 % pour 2026 repose sur un ensemble de réformes structurelles, des investissements publics ciblés et une meilleure mobilisation des ressources. Cependant, le Togo reste confronté à un paradoxe social : une richesse nationale en hausse qui peine à ruisseler vers les populations les plus vulnérables. Le secteur informel, qui emploie près de 80 % de la population active, maintient une grande partie des foyers dans une insécurité financière chronique. L'inflation et le coût de la vie pèsent lourdement sur le pouvoir d'achat des familles. L'insécurité alimentaire persiste. L'accès aux services de base demeure un défi majeur, notamment pour l'eau potable, dont 65 % des ménages manquent encore d'un accès sécurisé.

GÉO-POLITIQUE

Sur le plan politique, le Togo a entamé une mutation institutionnelle profonde avec l'adoption en 2024 d'une nouvelle constitution qui transforme le pays d'un régime présidentiel à un régime parlementaire.

L'expansion des Groupes Armés Non Étatiques (GANÉ) au Nord, notamment dans la région des Savanes et certaines zones des Plateaux, menace la sécurité des populations. De nombreuses familles, attaquées dans les villages, se déplacent vers des zones plus sûres. Cette situation perturbe l'activité agricole, la tenue des marchés, réduit l'accès aux services de base (fermeture d'écoles, centres de santé sous pression) et accroît la fragilité sociale.

Lomé tente de maintenir son rôle de médiateur régional tout en sécurisant ses propres territoires. Médiateur désigné par l'Union africaine dans la crise qui secoue les Grands Lacs, le pays a accueilli le 9e Congrès panafricain.

EDUCATION

En zones rurales, les structures préscolaires sont quasiment inexistantes. Et dans les structures publiques, elles sont surchargées.

Le Togo s'est doté d'une feuille de route ambitieuse dans son Plan Sectoriel de l'Éducation 2020-2030, avec la volonté de rendre le préscolaire accessible et, à terme, obligatoire. Un effort est aussi fait sur la formation des éducateurs et éducatrices pour transformer les jardins d'enfants communautaires en structures publiques normées.



Pauline Nakanabo

Directrice PE&D Burkina Faso / Togo

LE DÉVELOPPEMENT DE LA FILIÈRE D'ASSISTANT·E MATERNEL·LE

EN BREF

Où ? Région du Grand Lomé et régions maritimes dans les communes de Bas-Mono 1 et Bas-Mono 2
Quand ? Octobre 2024 – Juillet 2026
Objectifs ? Renforcer l'offre d'accueil professionnel pour les enfants de moins de 6 ans
Partenaires opérationnels ? Bureau Nationale Catholique de l'Enfance / Togo (BNCE/Togo)
Bailleurs institutionnels et privés avec convention : Agence Française de Développement (AFD), GIZ (Agence de coopération internationale allemande pour le développement), Les Coloriés
Budget : 270 000€

En collaboration étroite avec notre partenaire, le BNCE-Togo, nous avons impulsé une belle dynamique pour structurer le secteur de la Petite Enfance dans le pays. Nos interventions se sont articulées autour d'une vision globale, agissant simultanément sur la formation des professionnel-le-s, la sensibilisation des familles, l'innovation pédagogique et la sécurisation des parcours professionnels.

LA PROTECTION DE L'ENFANT FACE AUX DÉFIS DU NUMÉRIQUE

Dans un contexte de digitalisation croissante de la société togolaise, la question de la surexposition des jeunes enfants aux écrans est devenue une priorité de santé publique. Pour répondre à ce défi, nous avons mis en place une stratégie de formation en cascade visant un impact durable. En avril 2025, nous avons renforcé les compétences de 17 cadres, dont une majorité de femmes, issus de ministères clés tels que la Santé, la Protection de l'Enfance ou encore l'Enseignement Technique.

Ce noyau d'experts a ensuite assuré en mai, la formation en présentiel de 54 éducateurs et éducatrices de jardins d'enfants publics, qui accueillent les enfants de 3 à 6 ans. L'effet multiplicateur de cette action s'est concrétisé par une vaste campagne de restitution touchant 336 professionnels répartis sur cinq périmètres pédagogiques du Grand Lomé. Cette chaîne de transmission garantit désormais que la question des risques liés aux écrans est intégrée au cœur des pratiques pédagogiques nationales.

Parce que l'éducation aux médias commence à la maison, notre action s'est prolongée jusqu'aux parents d'élèves. Entre les mois de mai et juin 2025, 39 jardins d'enfants publics ont organisé des réunions de sensibilisation sur les dangers de la surexposition des jeunes enfants aux écrans.



L'ÉQUIPEMENT DE JARDINS D'ENFANTS

Dans la région Maritime, nous avons équipé 10 jardins d'enfants publics en jeux d'extérieur, tels que des toboggans et des balançoires. Cette action, menée en concertation avec l'Inspection de l'Enseignement, offre aujourd'hui à 600 enfants un espace d'épanouissement sécurisé là où aucune infrastructure n'existait auparavant.

LE DÉVELOPPEMENT DE LA FILIÈRE D'ASSISTANT·E MATERNEL·LE

En intégrant le programme ProEmploi+ soutenu par la Coopération Allemande (qui vise à former et soutenir l'emploi de 8 000 personnes sur une sélection de métier entre 2024 et 2026), nous avons revu nos objectifs aux côtés du BNCE-Togo : les actions de formation se poursuivent désormais jusqu'à l'accompagnement à l'emploi de près de 60 assistant-e-s maternel-le-s.

Entre octobre et décembre 2025, une cohorte de 58 personnes (dont 3 hommes) a été formée aux métiers de la petite enfance et à l'entrepreneuriat. Le processus, mêlant 1 mois de théorie intensive et 3 mois de stage pratique en crèche, a permis de révéler des compétences supérieures à celles des personnels non formés déjà en poste.

Le BNCE-Togo a assuré un suivi rigoureux de ces stagiaires, facilitant la rédaction de CV et la mise en relation avec des structures employeuses. Cette méthodologie a porté ses fruits puisque 8 assistantes maternelles ont déjà trouvé un emploi stable en crèche dès la fin de l'année 2025. Cette réussite a facilité les démarches auprès des autorités locales pour valider l'adaptation d'un curriculum de formation burkinabè au contexte togolais, ouvrant la voie à une reconnaissance institutionnelle du métier.

PLAIDOYER, INNOVATION ET RAYONNEMENT RÉGIONAL

Notre action a agi comme un catalyseur pour l'ensemble du secteur au Togo, notamment à travers la mise en place du groupe thématique Crèche et Garderie. Ce cadre de concertation réunit des acteurs publics, des mairies, des promotrices de crèches privées et des organisations internationales comme l'UNICEF ou la GIZ. Ensemble, nous avons défini une feuille de route claire pour clarifier les rôles de chacun et établir un cadre de coordination fonctionnel qui manquait jusqu'alors.

L'innovation s'est également illustrée par le déploiement de 4 "crèches mobiles" en 2025. Ce service de garde ponctuel, animé par nos assistantes maternelles formées, a permis de favoriser la pleine participation des mères lors de diverses manifestations et formations. Enfin, notre expertise s'est nourrie d'échanges régionaux, notamment lors d'un voyage d'étude au Burkina Faso en février 2025. Cette immersion a permis à nos équipes et aux cadres du ministère de la Protection de l'Enfance de s'inspirer de modèles de réussite pour l'installation des professionnel-le-s et la reconnaissance du métier.

Finalement, l'intervention conjointe de Planète Enfants & Développement et du BNCE a véritablement réveillé et impulsé une dynamique nouvelle pour la Petite Enfance au Togo, posant les jalons d'un système national plus protecteur, plus professionnel et plus inclusif pour les générations futures.



Quelques résultats 2025

- 58 assistant-e-s maternel-le-s. formés et accompagnés vers l'emploi
- 10 jardins scolaires équipés en aires de jeux
- 407 professionnel-le-s formés aux risques de la surexposition des jeunes enfants aux écrans
- Plus de 2 500 parents sensibilisés à ce risque lors de réunions parents - élèves
- La mise en place d'un groupe institutionnel Crèche et Garderie multi-acteurs

NEPAL

EN QUELQUES CHIFFRES

125e/193
INDICE D'INÉGALITÉ DE GENRE

145e/193
INDICE DE DÉVELOPPEMENT HUMAIN

Population : 29,6 millions d'habitants (Banque Mondiale, 2024)

Capitale : Katmandou

Langue officielle : Népalais

Espérance de vie : 71 ans (Banque mondiale, 2024)

Taux de mortalité infantile (moins de 5 ans) : 25 pour mille (Banque Mondiale 2024)

Taux d'inscription brut au pré-scolaire : 94 % (Banque Mondiale 2022)

Taux d'inscription brut au primaire : 129 % (Banque Mondiale, 2025)

Taux d'alphabétisation : 71% (Banque Mondiale, 2021)

Indice de développement humain : 0,622 sur 1 → 145e/193 (PNUD, 2023)

Indice d'inégalité de genre : 0,487 sur 1 → 125e / 193 (PNUD 2023)

POLITIQUE

L'année 2025 a été marquée par une forte instabilité politique au niveau national. Au printemps, des grèves et des manifestations d'enseignants à l'échelle du pays ont paralysé le secteur éducatif, entraînant la fermeture temporaire de nombreuses écoles publiques. En septembre, une vague de contestations menée par la jeunesse urbaine la "Révolte de la Gen Z" a provoqué la démission du Premier Ministre, ralentissant les réformes de l'État. Heureusement, les administrations locales ont maintenu une relative stabilité, permettant de préserver les projets de développement sur le terrain

SOCIAL

La société népalaise, pourtant riche d'une immense diversité ethnique et linguistique, reste freinée par des structures traditionnelles rigides. Malgré l'abolition officielle des castes, de profondes discriminations persistent au quotidien en milieu rural, limitant l'accès des populations marginalisées aux services essentiels. De plus, les normes patriarcales demeurent toujours très ancrées en 2025. Elles constituent un obstacle majeur à l'émancipation des femmes et des jeunes filles, restreignant leur accès à une éducation de qualité, à l'autonomie financière et à la participation politique, ce qui bloque leur avancement socio-économique.



ECONOMIE

Le Népal dépend toujours de manière critique des envois de fonds de ses travailleurs expatriés, un phénomène qui s'est encore accentué en 2025. Cette migration massive continue de vider les zones rurales de leur force de travail, ce qui affaiblit structurellement l'agriculture locale et accroît la dépendance alimentaire du pays vis-à-vis de l'extérieur. En quête d'une vie meilleure, les familles restées sur place s'installent fréquemment dans les zones urbaines périphériques où elles se retrouvent confrontées à un coût de vie très élevé et à une grande précarité. Parallèlement, l'exode des jeunes qui partent étudier à l'étranger reste massif, ce qui prive le pays de ses forces vives et menace à long terme la viabilité du système éducatif national.

EDUCATION

Dans les districts ruraux isolés et auprès des communautés les plus marginalisées, l'attention accordée au développement de la Petite Enfance demeure largement insuffisante en 2025. Les indicateurs de santé, d'hygiène et de nutrition chez les enfants de moins de 6 ans restent bien en deçà des standards requis pour leur bon développement. Le système préscolaire public souffre également d'un manque criant de qualité : les classes de maternelle manquent de matériel pédagogique adapté et la majorité des enseignantes n'ont pas bénéficié de formations spécifiques pour encadrer un jeune public, ce qui entretient un taux d'absentéisme élevé chez les élèves.



Maya Verbist
Directrice PE&D Népal / Inde

L'EVEIL DES TOUT-PETITS : UNE PRIORITE

EN BREF

Où ? Municipalité de Sahid Lakhan (district de Gorkha, province de Gandaki)

Quand ? Depuis 2013. Août 2023 – Juillet 2026 (Phase 2 de la Convention programme Petite Enfance)

Objectifs ? Sensibiliser les parents, former les enseignants et convaincre les autorités locales de développer la prise en charge de la Petite Enfance

Partenaires opérationnels ? UN Nepal

Bailleurs institutionnels et privés avec convention ? Agence Française de Développement (AFD), Fondation Blancmesnil, 1% For Education, Cheminées Poujoulat, Les Coloriés, The A&O Shearman Foundation

Budget ? 430 000€ (2023 – 2026)

Bien que le taux d'inscription en maternelle ait progressé ces dernières années au Népal, la qualité des structures publiques en milieu rural reste critique. Les classes sont souvent peu accueillantes, les méthodes restent rigides et le budget local alloué à la Petite Enfance est dérisoire (seulement 0,06 % du budget total de la municipalité de Sahid Lakhan). Ce projet intervient dans les 48 écoles publiques de la municipalité pour transformer l'environnement des tout-petits.

En 2025, les actions menées avec notre partenaire UN Nepal ont été déployées autour de plusieurs axes majeurs.

LE SOUTIEN À LA PARENTALITÉ

L'équipe de notre partenaire UN Nepal a animé un cycle de 6 sessions de soutien à la parentalité. Ces ateliers ont abordé l'apprentissage par le jeu, la parentalité positive, l'engagement des pères, l'hygiène et la sensibilisation contre la surexposition aux écrans.



GRANDES CAMPAGNES DE DÉPISTAGE MÉDICAL ET ACCOMPAGNEMENT DES PARENTS

Organisées 2 fois en 2025 dans 47 écoles, en collaboration avec les professionnels de santé locaux, des consultations médicales ont permis de surveiller la croissance des enfants. Bien qu'aucun cas de malnutrition aiguë sévère n'ait été détecté, de nombreux problèmes d'anémie, de caries et de bouchons d'oreille ont été repérés et traités dans des centres de santé.

Cette année encore, nous avons pu détecter des défauts d'enregistrement des enfants à l'état civil. Les divorces ou l'absence des pères (partis travailler à l'étranger notamment) peuvent en effet compliquer l'obtention tardive d'un certificat de naissance. Il est nécessaire d'aider les familles à trouver des solutions pour lever les obstacles à la poursuite de la scolarisation des enfants.

LE COACHING DES ENSEIGNANT·E·S ET L'AMÉNAGEMENT DES CLASSES

La plupart des institutrices et instituteurs n'ont pas reçu de formation initiale spécifique à l'éducation des enfants en maternelle. Suite aux formations que nous avons pu leur offrir en début de projet, il est nécessaire de poursuivre un accompagnement régulier directement en classe. Ainsi, les mobilisateurs et mobilisatrices sociales ont poursuivi le coaching au sein des classes pour guider les enseignant·e·s dans leurs pratiques pédagogiques et dans l'aménagement de l'espace, avec notamment la création de « coins d'apprentissage » thématiques et le développement de matériel ludo-éducatif à base de ressources locales.

RÉUNIONS PÉDAGOGIQUES D'ÉCHANGE ET DE PARTAGE

Des rencontres régulières se sont tenues par regroupement d'écoles voisines et, ont rassemblé 10 à 12 enseignantes et enseignants dans le but de valoriser l'apprentissage par les pairs mais aussi d'harmoniser les pratiques.

Au cours de ces rendez-vous, ils parviennent ainsi à une compréhension commune des défis et des enjeux clés dans leurs classes et s'accordent sur des plans d'action futurs, tels que le choix de thèmes de travail ou la préparation de matériel pédagogique. Ces sessions encouragent la collaboration, renforcent la confiance et garantissent des approches cohérentes en matière de développement de la Petite Enfance entre les écoles.





RADHIKA, MAMAN D'ARAV

« Avant de suivre le programme d'accompagnement des parents, je ne laissais pas mon fils jouer beaucoup tout seul. Pour faire mes corvées tranquillement et l'occuper, je lui donnais mon téléphone portable. Je lui achetais beaucoup de bonbons et je le disputais souvent pour qu'il soit plus obéissant. Les 6 sessions de formation m'ont ouvert les yeux. J'ai compris qu'il ne faut pas élever les enfants dans la peur. Aujourd'hui, j'essaie de diminuer l'usage du téléphone, je lui donne du temps pour jouer et son papa s'implique autant que moi dans son éducation. Mon fils adore aller à l'école chaque matin ! »



BABITA THAPA, ENSEIGNANTE EN MATERNELLE (ÉCOLE BANAUTI BASIC)

« Je connais Planète Enfants & Développement et UN Nepal depuis le lancement du projet dans notre école. Avant leur intervention, notre classe n'était pas du tout organisée. Nous manquions cruellement de repères sur la manière d'enseigner aux tout-petits. Grâce aux formations, nous avons réorganisé l'espace en créant 6 coins d'apprentissage adaptés au programme national. Cela a transformé la dynamique : les enfants apprennent de manière beaucoup plus simple et joyeuse. Nous ne restons plus enfermés, nous les emmenons jouer dehors pour explorer, toucher et observer de vrais objets. Je remercie chaleureusement nos partenaires pour cet appui précieux. »



Quelques résultats 2025

- 737 enfants accompagnés directement au sein de leurs classes de maternelle à Gorkha.
- 48 enseignantes coachées dans leurs pratiques professionnelles
- 1 511 parents et membres de la famille formés à la parentalité positive, à l'éveil par le jeu et aux risques de la surexposition aux écrans.

AMELIORER LE POUVOIR D'AGIR D'ADOLESCENTES MARGINALISÉES

EN BREF

Où ? District de Dhading, municipalité rurale de Gajuri, Province de Bagmati

Quand ? Janvier 2025 - Décembre 2026

Objectifs ? Sécuriser la scolarité des adolescentes, leur offrir un soutien psychosocial face aux traumatismes familiaux

Partenaires opérationnels ? Chhori

Bailleurs institutionnels et privés avec convention ? Medici for equality

Budget ? 40 000€

Lancé officiellement en 2025 après une phase de recherche de fonds menée en France en 2024, ce nouveau projet vient en aide aux jeunes filles de l'ethnie Chepang, l'une des plus marginalisées du Népal. Élevées dans l'extrême pauvreté au sein de foyers souvent marqués par l'alcoolisme paternel et les violences domestiques, ces adolescentes grandissent sans soutien émotionnel suffisant, ce qui génère des traumatismes pesant lourdement sur leur scolarité. Le sentiment de sécurité, l'estime de soi et leur confiance en elles sont souvent lourdement affectés. Beaucoup intériorisent la peur, la culpabilité et le silence dès le plus jeune âge.

Malgré ces difficultés, ces jeunes filles font preuve de résilience et de force, et grâce à un soutien psychosocial adapté et à des interventions axées sur la protection et le développement personnel, elles ont un fort potentiel pour guérir, s'épanouir et se construire un avenir digne et indépendant.

Accueillies au sein d'un internat que nous avons construit en 2020 et désormais géré par la municipalité de Gajuri, 30 adolescentes ont bénéficié d'un accompagnement global en 2025 en partenariat avec l'association Chhori.

LE SOUTIEN PSYCHOSOCIAL

Avec Chhori, nous avons proposé un accompagnement psychosocial individuel et des ateliers collectifs mensuels axés sur la gestion du stress et la prévention des pensées suicidaires permettant aux filles de briser le silence.

DES FORMATIONS EN DÉVELOPPEMENT PERSONNEL

Nous avons également organisé 3 jours d'atelier en août pour que les jeunes filles apprennent à découvrir de nouvelles manières de s'exprimer, de gérer leurs émotions, de croire en leurs capacités et de les développer.

Les adolescentes sont reparties avec des objectifs concrets : réussir leurs examens, s'exprimer en public chaque semaine, pratiquer la méditation, mais aussi s'autoriser à rêver plus grand, comme devenir enseignante ou infirmière.

Face aux discriminations subies à l'école du fait de leur appartenance ethnique, les filles ont appris à faire entendre respectueusement leur voix, faisant évoluer l'attitude des enseignants au fil de l'année. Elles ont d'ailleurs pu obtenir des réductions de leur frais de scolarité pour assurer la poursuite de leurs études malgré les difficultés financières de leurs familles. Nous avons également pu organiser des rendez-vous d'échanges ponctuels avec ces dernières pour faire évoluer les pratiques et les relations intrafamiliales.

Au cours de l'année, nous avons par ailleurs pu apporter un soutien additionnel au refuge de Chhori qui accueillent des jeunes filles victimes de violences, d'exploitation et de traite.

NITA, 15 ANS, ACCUEILLIE DANS L'INTERNAT

"Au début, j'étais extrêmement timide. J'avais perdu confiance en moi et je m'étais repliée sur moi-même à cause des graves difficultés financières de ma famille. Parler devant les autres ou m'adresser à un professeur me terrifiait ; je n'osais jamais exprimer mes besoins et je restais invisible à l'école. Grâce aux consultations psychologiques individuelles et aux formations de transformation, j'ai appris à comprendre mes émotions et à identifier mes forces. Aujourd'hui, j'ai confiance en moi. Je viens de réussir mes examens en me classant parmi les meilleures filles de ma classe, je n'ai plus peur de poser des questions et je participe enfin aux activités et aux sports collectifs."



INDE

102e/193
INDICE D'INÉGALITÉ DE GENRE

130e/193
INDICE DE DÉVELOPPEMENT HUMAIN

EN QUELQUES CHIFFRES

Population : 1,45 milliard (Banque Mondiale, 2024)

Capitale : New Delhi

Langue officielle : Hindi, anglais

Espérance de vie : 72 ans (Banque mondiale, 2024)

Taux de mortalité infantile (moins de 5 ans) : 27 pour mille (Banque Mondiale 2024)

Taux d'inscription brut au pré-scolaire : 52 % (Banque Mondiale 2021)

Taux d'inscription brut au primaire : 111 % (Banque Mondiale, 2025)

Taux d'alphabétisation : 78% (Banque Mondiale, 2024)

Indice de développement humain : 0,685 sur 1 → 130e/193 (PNUD, 2023)

Indice d'inégalité de genre : 0,403 sur 1 → 102e / 193 (PNUD 2023)

ECONOMIE & SOCIAL

En 2025, le pays le plus peuplé du monde confirme sa croissance avec une augmentation du PIB estimée à 7,6%. Cependant, cette performance macroéconomique masque des disparités sociales très profondes et persistantes plaçant le pays parmi les plus inégalitaires au monde. Si l'émergence d'une classe moyenne urbaine est une réalité, la situation dans les campagnes est tout autre, fragilisée par une inflation volatile et des aléas climatiques qui affectent les revenus agricoles. Le pays fait face à un paradoxe : malgré le dynamisme industriel, le taux de chômage des jeunes reste une source d'inquiétude majeure. Alors que seulement 1% des habitants les plus riches concentrent 40% des ressources nationales selon le Rapport sur les inégalités mondiales 2026, publié en décembre 2025 par le World Inequality Lab, on estime que 80% à 90% de la population occupe un emploi informel, souffrant alors d'un manque de protection sociale et d'une stagnation de salaire.



ÉDUCATION

Le paysage éducatif indien est en pleine mutation sous l'impulsion de la Politique Nationale d'Éducation (NEP) actée en 2020. L'accent est mis sur le cycle préscolaire et primaire via le programme Samagra Shiksha, visant à combler les écarts de genre et à améliorer les compétences fondamentales en lecture et calcul. Néanmoins, l'accès à une éducation de qualité reste inégalitaire, les barrières économiques (coûts des fournitures, transports) provoquent encore des décrochages précoces, notamment chez les filles. Dans ce contexte, la formation technique et professionnelle devient un levier d'inclusion critique.

L'école est obligatoire jusqu'à 14 ans. Le décrochage scolaire que l'on constate dès la 5e année (11 ans) est d'autant plus important après la 8e année (14 ans). De nombreux jeunes âgés de 14 à 20 ans rencontrent d'importantes difficultés d'accès à l'éducation, à la formation et à l'emploi, surtout dans les campagnes. Les jeunes femmes, en particulier, se trouvent souvent sans perspective professionnelle, dans un contexte de forte vulnérabilité.

Dans le cadre de la NEP, le gouvernement indien souhaite notamment favoriser l'apprentissage tout au long de la vie, avec « le développement d'aptitudes et de compétences de base qui permettent aux citoyens de participer à la société, en réduisant les désavantages socioculturels et le chômage ».

POLITIQUE

L'Inde est une république parlementaire fédérale divisée en 28 États (eux-mêmes divisés en districts), avec un gouvernement central et un Président.

Plus d'1 milliard d'électeurs se sont rendus aux urnes en 2024 pour des élections législatives qui ont maintenu le BJP (Parti du Peuple Indien) majoritaire au Parlement et le premier ministre Narendra Modi comme chef du gouvernement.



Maya Verbist

Directrice PE&D Népal / Inde

DES FORMATIONS TECHNIQUES POUR LES JEUNES (GYVE)

EN BREF

Où ? Blocks Labpur, Illambazar, Rajanagar and Khairasol dans le district de Birbhum, Etat du Bengale-Occidental

Quand ? Mai 2025 - Avril 2028

Objectifs ? Offrir aux jeunes des compétences professionnelles, tout en les sensibilisant aux enjeux climatiques et à l'égalité hommes/femmes.

Partenaires opérationnels ? Tomorrow's Foundation

Bailleurs institutionnels et privés avec convention ? Agence Française de Développement (AFD), Fondation Raja-Danièle Marcovici

Budget ? 466 000€



Dans les zones rurales du district de Birbhum, l'avenir des jeunes semble souvent prédéfini par un horizon limité à l'agriculture de subsistance ou à des emplois précaires. Cette situation est exacerbée par une pauvreté qui force de nombreux adolescent·e·s à abandonner précocement l'école pour subvenir aux besoins de leur famille.

Les filles subissent de plein fouet les inégalités de genre et les violences, tout en étant les premières victimes d'un changement climatique qui fragilise une économie locale dépourvue d'outils d'adaptation.

Le projet GYVE (Gender, Youth, and Vocational Empowerment), porté par Planète Enfants & Développement et son partenaire Tomorrow's Foundation, intervient dans ce contexte pour offrir une alternative concrète en dotant 2 000 jeunes de compétences nécessaires pour s'insérer dignement dans la vie active.

En ciblant 2 000 adolescents de 14 à 20 ans sur 3 ans, dont 80% de filles, le projet propose des parcours de formation en "compétences vertes" adaptés au marché local.

Les jeunes ont accès à l'une des 5 filières techniques : réparation de mobiles, maintenance d'appareils électroménagers, broderie, couture ou fabrication de bijoux.

Au-delà de l'apprentissage manuel, l'objectif est de permettre aux jeunes de générer des revenus suffisants pour soutenir leurs familles tout en finançant la poursuite de leurs études. Cette autonomie financière est la clé de voûte de leur émancipation et de leur maintien dans le système éducatif.

2025 : LE LANCEMENT DU PROJET

L'année 2025 a marqué le lancement opérationnel du projet avec la mobilisation des parties prenantes, des chefs de Gram Panchayat (l'équivalent des maires de village) au magistrat du district.

Il a fallu identifier les villages impliqués dans le projet, en tenant compte de la vulnérabilité socio-économique des habitants ; le présenter à la population et aux jeunes, sélectionner les jeunes selon leurs profils et leurs motivations, mener les enquêtes de base qui serviront à mesurer les effets du projet, mettre en place les centres de formation, constituer les groupes, élaborer les modules de formations, puis débiter les formations.

Grâce à l'expertise de terrain de Tomorrow's Foundation, les centres de formation ont été implantés au sein des établissements scolaires. Les premiers modules de formation ont intégré de manière transversale la sensibilisation aux enjeux climatiques, notamment via la gestion des déchets agricoles et l'agriculture durable. L'engagement des jeunes s'est déjà concrétisé par la plantation de 10 000 arbres et l'installation de potagers familiaux. Ces actions de terrain constituent les prémices des 40 micro-projets prévus, où les compétences acquises seront mises au service de la résilience environnementale des villages.

En 2025, 821 premiers jeunes ont été mobilisés dans le projet et près de 700 parents impliqués lors de rendez-vous pour assurer un suivi régulier et prévenir le décrochage scolaire.



Le parcours de Bikram

À 16 ans, Bikram, originaire du village de Tabadumra dans le bloc de Rajnagar, mène de front ses études en classe de 10e (équivalent de la seconde) et son apprentissage professionnel. En juillet 2025, il a intégré la formation en réparation d'appareils électroménagers mise en place par Tomorrow's Foundation dans le cadre du projet GYVE.

Dès le début, Bikram a montré un intérêt vif et une curiosité naturelle pour la technique. Grâce au soutien constant des formateurs et à son propre investissement, il a rapidement acquis des compétences pratiques solides. Aujourd'hui, Bikram est déjà capable de réparer seul plusieurs types d'appareils domestiques. Il a d'ailleurs mis ses connaissances à profit chez lui en réparant lui-même un ventilateur et le tableau électrique familial.

Ce succès a non seulement surpris ses proches, mais a surtout suscité une immense fierté. Pour sa mère, le bénéfice est double : elle se réjouit de voir son fils progresser tout en constatant que la famille réalise désormais des économies substantielles sur les frais d'électriciens extérieurs.

Plus qu'un simple savoir-faire, cette formation a radicalement transformé la confiance en soi du jeune homme. Bikram a désormais une vision claire pour son avenir : il souhaite approfondir ses connaissances pour ouvrir, à terme, son propre magasin de réparation électronique. Son ambition est de devenir un pilier économique pour sa famille tout en offrant un service essentiel à l'ensemble de son village.



DÉVELOPPEMENT PERSONNEL ET LEADERSHIP SOCIAL

Le projet GYVE ne se limite pas à la transmission de savoir-faire techniques ; il vise le développement intégral de l'individu.

Des ateliers dédiés à la confiance en soi, à la communication et au leadership complètent le cursus technique. Une attention particulière est portée aux questions de santé, de sexualité et d'égalité entre les genres, afin de déconstruire les barrières sociales qui freinent l'ambition des jeunes filles. L'apprentissage de l'anglais de base et l'orientation professionnelle viennent renforcer leur employabilité et leur capacité à naviguer dans un monde du travail en mutation. Cette approche globale garantit que les bénéficiaires ne deviennent pas seulement des travailleurs qualifiés, mais aussi des citoyens conscients et des acteurs du changement dans leurs communautés.

DÉFIS ET PERSPECTIVES DE CHANGEMENT DURABLE

Malgré un démarrage encourageant, l'équipe fait face à des défis tels que le décrochage lié aux pressions familiales ou les interruptions du calendrier scolaire. La coordination des différents formateurs et l'ajustement des emplois du temps restent des priorités opérationnelles pour assurer la continuité pédagogique.

Quelques résultats 2025

- 5 filières techniques créées et lancées : réparation de mobiles, maintenance d'appareils électroménagers, broderie, couture et fabrication de bijoux.
- 821 premiers jeunes engagés dans une formation technique favorable à l'économie verte.
- Plus de 700 parents impliqués dans l'éducation de leurs adolescent·e·s

POUR UNE MEILLEURE EDUCATION PRESCOLAIRE ET PRIMAIRE (ANANDAPATH)

EN BREF

Où ? District de Birbhum, Etat du Bengale-Occidental

Quand ? Depuis novembre 2022

Objectifs ? Préparer les enfants dès l'école maternelle et améliorer la scolarité primaire des enfants dans les villages les plus défavorisés

Partenaires opérationnels ? Tomorrow's Foundation

Bailleurs institutionnels et privés avec convention ? / Budget? /

En 2025, Tomorrow's Foundation a poursuivi son action auprès de plus de 1 500 enfants, dans les centres « Anganwadi » - des centres installés dans les villages et les quartiers urbains défavorisés pour assurer la santé, l'éveil des enfants de moins de 6 ans et favoriser les apprentissages des enfants de 3 à 6 ans - ainsi que dans les écoles primaires publiques de Kolkata.

L'objectif central de cette année a été de consolider le développement de la petite enfance et l'apprentissage fondamental, en mettant un accent particulier sur la préparation à l'école et la transition vers l'école primaire. Pour ce faire, le projet a déployé des classes d'apprentissage basées sur des activités ludiques, le jeu de rôle, le débat et le conte, ainsi que par l'établissement de coins bibliothèque pour favoriser l'éveil à la lecture.

Par ailleurs, 20 écoles ont bénéficié d'un renforcement de leurs parlements d'enfants (Child Cabinets) pour les élèves de 6 à 10 ans.

L'autonomisation des parents pour qu'ils jouent un rôle constructif dans le développement de leur enfant a constitué un second pilier majeur.

L'activation des Comités de Développement Scolaire (SDC) dans 7 écoles a permis aux familles et aux enseignants de collaborer étroitement pour résoudre les problèmes d'absentéisme et suivre les progrès académiques.

Cette mobilisation s'est aussi illustrée lors de la Journée mondiale de l'environnement, où les familles ont participé à des actions de sensibilisation contre la pollution plastique et à des campagnes de plantation. Afin d'assurer un suivi de proximité, les éducateur-riche-s ont mené des enquêtes dans les quartiers et des visites à domicile, ciblant prioritairement les foyers dont les enfants présentaient une faible assiduité.

La collaboration entre les parties prenantes a été renforcée par des réunions régulières dans 10 écoles et centres communautaires, favorisant la création de groupes de mères actives connectées via WhatsApp. Au-delà du suivi pédagogique individuel, des ateliers de renforcement des capacités ont permis aux parents de fabriquer du matériel d'apprentissage créatif.

Un volet essentiel dédié à la protection de l'enfance a également été mis en œuvre en partenariat avec la police de Kolkata, sensibilisant les familles aux risques de cybercriminalité, de traite et de harcèlement, tout en enseignant aux enfants la distinction entre les contacts physiques sains et inappropriés.

AFROJI K, DE MÈRE ENGAGÉE À ACTRICE DU CHANGEMENT

Les mères représentent un socle sur lequel les enfants s'appuient pour grandir et s'épanouir. Au centre communautaire de Park Circus, Afroji K., 25 ans et mère de 3 enfants, incarne parfaitement ce rôle de guide. Dès le lancement des interventions de Tomorrow's Foundation dans son quartier, Afroji a manifesté un intérêt profond pour l'éducation de ses enfants.

Son engagement a rapidement dépassé le cadre familial. Très vite, elle a commencé à assister les éducateurs et éducatrices du centre, s'impliquant activement dans les activités. Que ce soit pour la création de matériel pédagogique ou l'apprentissage de méthodes d'enseignement ludiques à reproduire à la maison, Afroji est devenue une figure centrale du projet. Elle ne se contente pas d'appliquer ces techniques chez elle : elle a également sensibilisé son époux pour qu'il consacre au moins 1 heure de son temps chaque jour à ses enfants.

Dans son quartier, Afroji joue un rôle de relais essentiel. Elle participe à toutes les activités scolaires et extra-scolaires, sensibilisant les autres familles aux enjeux d'éducation, de santé et de nutrition.

Aujourd'hui, forte d'une confiance et d'une motivation accrues, elle ambitionne, avec un groupe de mères actives, de devenir éducatrice-paire. Son objectif est de partager ses connaissances avec d'autres familles.

Quelques résultats 2025

- 1 531 enfants de moins de 6 ans profitant d'une meilleure éducation préscolaire
- 1 033 parents impliqués dans l'éducation de leurs enfants

L'INCLUSION DES ENFANTS EN SITUATION DE HANDICAP (CHARAIBETI)

EN BREF

Où ? Kolkata (Calcutta), Etat du Bengale-Occidental

Quand ? Depuis 2010

Objectifs ? Favoriser l'accès à l'éducation aux enfants en situation de handicap

Partenaires opérationnels ? Tomorrow's Foundation

Bailleurs institutionnels et privés avec convention ? Fondation Gratitude

Budget ? /

Le centre Charaibeti, géré par notre partenaire Tomorrow's Foundation, accueille 40 enfants de 5 à 18 ans atteints de déficience intellectuelle. La plupart d'entre eux se rend au centre, sur la route principale de Raja Bazar, 4 fois par semaine et participe à une session en ligne. Toutes les activités sont menées sur la base d'un plan individuel par une équipe formée.

En 2025, l'offre de soins du centre s'est enrichie de services de thérapies gratuites (physiothérapie, ergothérapie et orthophonie) bénéficiant directement aux familles les plus précaires. Les interventions ont été doublées de sessions de formation pour les parents, garantissant ainsi la continuité des exercices à la maison.

DES INTERVENTIONS À DOMICILE

L'année 2025 a marqué un tournant stratégique avec le déploiement, en parallèle, d'un soutien dans les quartiers défavorisés : des éducateurs et des thérapeutes se déplacent désormais aussi chez les familles.

UN PROGRAMME DE FORMATION PROFESSIONNELLE

L'autre innovation majeure réside dans l'intégration d'un programme de formation professionnelle structuré pour les jeunes. Cette initiative a vu se construire la réussite d'un premier stagiaire au sein d'un cursus en boulangerie et restauration, ouvrant la voie à un emploi accompagné dès 2026.

Tomorrow's Foundation a également travaillé sur l'inclusion sociale des enfants en situation de handicap par l'organisation de sorties récréatives dans des espaces publics, brisant l'isolement des familles et transformant le regard sur le handicap.

L'équipe a dû mener un travail de sensibilisation constant pour faire évoluer les mentalités, le handicap étant encore trop souvent perçu sous l'angle de la dépendance.



TÉMOIGNAGE DU PÈRE D'UMRAH

« Je suis le père d'Umrah. Notre fille vit avec une infirmité motrice cérébrale. Pendant longtemps, notre famille a lutté en silence face à son état. Umrah passait la majeure partie de ses journées allongée sur un lit, à l'intérieur de notre petite maison, tandis que la vie suivait son cours à l'extérieur. Nous l'aimions profondément, mais nous ne savions pas comment l'aider. Ma femme et moi nous sentions impuissants, effrayés et désorientés. Nous étions convaincus que rien ne pourrait vraiment changer sa situation.

Lorsque le mobilisateur communautaire est venu chez nous pour la première fois, nous avons hésité à lui ouvrir la porte. Nous avions beaucoup de craintes et de doutes. Nous avons vécu pendant des années en pensant que le handicap était une épreuve que nous devions simplement endurer en privé. Mais le mobilisateur a continué à nous rendre visite avec patience et nous a invités à participer à un programme de sensibilisation communautaire.

Grâce à ces rencontres, nous avons commencé à mieux comprendre le handicap. Nous avons appris que l'infirmité motrice cérébrale n'est pas une malédiction et que les enfants comme Umrah peuvent bénéficier de thérapies et de rééducation. Pour la première fois, nous avons réalisé qu'il existait des moyens de soutenir son développement et d'améliorer son confort.

Encouragés par l'équipe, nous avons emmené Umrah au centre de rééducation. C'était la première fois qu'elle recevait des séances de physiothérapie. Au début, elle avait peur, mais le thérapeute a travaillé avec elle avec douceur, l'aidant à bouger et à faire des exercices. Observer ces séances nous a remplis d'une émotion que nous n'avions jamais ressentie auparavant : l'espoir.

Ce moment a tout changé pour notre famille. Notre fille, qui avait passé tant de temps cachée à l'intérieur de notre foyer, reçoit désormais des soins et de l'attention. Nous assistons régulièrement aux séances de thérapie et nous pratiquons également les exercices avec elle à la maison.

Aujourd'hui, nous nous sentons plus confiants et plus optimistes. Le centre nous a aidés à ouvrir notre esprit et à faire le premier pas pour aider notre fille. Nous sommes reconnaissants que quelqu'un ait continué à frapper à notre porte sans jamais nous abandonner. »

FRANCE

EN QUELQUES CHIFFRES

Population : 68,5 millions (Banque Mondiale, 2024)

Capitale : Paris

Langue officielle : Français

Espérance de vie : 83 ans (Banque mondiale, 2024)

Taux de mortalité infantile (moins de 5 ans) : 4 pour mille (Banque Mondiale 2024)

Taux d'inscription brut au pré-scolaire : 107% (Banque Mondiale 2020)

Taux d'inscription brut au primaire : 1103% (Banque Mondiale, 2024)

Taux d'alphabétisation : -% (Banque Mondiale)

Indice de développement humain : 0,920 sur 1 → 26e/193 (PNUD, 2023)

Indice d'inégalité de genre : 0,034 sur 1 → 11e / 193 (PNUD 2023)

11e/193

INDICE D'INÉGALITÉ DE GENRE

26e/193

INDICE DE DÉVELOPPEMENT HUMAIN

En 2025, la situation économique et sociale en France a pesé très lourdement sur les familles les plus précaires. La croissance du PIB, très faible, s'est établie à +0,9 %, freinée par un commerce extérieur moins dynamique qu'espéré. L'inflation a ralenti pour atteindre environ 1,7% en décembre. Néanmoins, le pouvoir d'achat a stagné, voire légèrement reculé en fin d'année. Le chômage est reparti à la hausse pour atteindre 7,9 % de la population active au 4e trimestre 2025. Les 15-24 ans sont les plus touchés avec un taux de 21,5 %.

Le secteur de l'hébergement d'urgence, structurellement sous pression, a atteint des points de rupture critiques. Avec un record historique de 2,7 millions de demandes de logement social en attente au niveau national, le système est totalement bloqué.

Faute de sorties vers un logement pérenne et durable, les places en hébergement d'urgence (comme les hôtels sociaux) restent occupées beaucoup plus longtemps. Ce manque de fluidité entraîne une crise de saturation sans précédent : chaque soir, des milliers de personnes, dont une part importante d'enfants, restent sans solution d'hébergement malgré leur appel au 115. En Île-de-France, la situation s'avère particulièrement alarmante avec un taux de non-réponse qui dépasse régulièrement les 50 % pour les demandes de familles. Cette précarité affecte gravement le développement des enfants, leur parcours scolaire et leur santé mentale.



Sophie Michelet

Responsable du programme
Chemins d'Enfances

Où ? En Ile-de-France et en Gironde

Quand ? Depuis 2015

Objectifs ? Stimuler le développement des enfants, rompre l'isolement des familles et renforcer les liens parents-enfants au sein des structures d'hébergement d'urgence.

Partenaires opérationnels ? Samusocial de Paris, Emmaüs Solidarité, La Fondation de l'Armée du Salut, France Horizon, Aurore, Amical du Nid (ADN), ACINA, Emmaüs Connect, Cité Caritas, Revivre, Promofemmes, France Terre d'Asile, FAS (Fédération des Acteurs de la Solidarité), FDSC (Fédération des centres sociaux et socioculturels), Résidsocial, Foyer fraternel BX, BSF (Bibliothèques Sans Frontières), EURROM

Bailleurs institutionnels et privés avec convention ? Poujolat, Fondation Société Générale, Fondation Castorama, Caisses d'allocations familiales, Conseil régional d'Ile-de-France, Conseil départemental de la Gironde, Fonds de dotation Crédit Mutuel Arkea, Fondation Groupe ADP, fonds de dotation A&A Ulmann, Fondation de France, Fonds de dotation NEEVA, Fonjep, Fondation Groupe LBP AM, Fondation Mustela

Budget ? 466 000€ (2025)



L'année 2025 a été marquée par une volonté forte d'aller au plus près des personnes les plus éloignées des dispositifs d'aide traditionnels. Grâce à l'engagement de nos équipes mobiles, le programme a su faire évoluer ses actions pour répondre aux réalités du terrain.

Le programme Chemins d'Enfances intervient depuis 2015 dans les structures d'hébergement d'urgence en France pour offrir des activités ludiques et éducatives aux enfants, un soutien à la parentalité aux parents, et ainsi favoriser le bien-être et l'intégration sociale des familles.

En juillet 2024, l'association Chemins d'Enfances a fusionné avec Planète Enfants & Développement, renforçant ainsi les initiatives en faveur des enfants en situation de précarité en France.

Le programme se déploie en partenariat avec des structures qui interviennent auprès des familles, à travers 6 antennes : 5 antennes en Ile de France réparties dans les départements de Paris (75), de l'Essonne (91), de la Seine-et-Marne et du Val-de-Marne (77 et 94), de la Seine-Saint-Denis (93), des Yvelines et du Val-d'Oise (78 et 95), mais aussi 1 antenne en Gironde (33).

DES ATELIERS ÉDUCATIFS POUR LES ENFANTS

Convaincus que le jeu est un vecteur puissant d'épanouissement et de développement de toutes ses compétences, nous organisons des ateliers ludo-éducatifs sur les lieux de vie des enfants hébergés en structures d'urgence.

Chaque semaine, des équipes mobiles, composées chacune d'un binôme associant un-e professionnel-le de l'animation et un-e volontaire en service civique, vont à la rencontre des familles en camionnette éducative, munies d'une malle de jeux, pour proposer des ateliers réguliers de proximité.

Pour les enfants de 3 à 17 ans, les ateliers « Magic Place » s'organisent autour de temps de jeux libres et d'activités thématiques guidées. En 2025, ce dispositif phare a permis de stimuler et d'accompagner 608 enfants. Dans un contexte de grande précarité où les enfants sont confrontés à l'anxiété, la tristesse ou la frustration, nous construisons des activités ludiques sur mesure, basées sur le système de classement psychopédagogique ESAR, afin de s'adapter au rythme et aux spécificités de chaque participant-e. Les ateliers permettent d'explorer sept grandes thématiques citoyennes indispensables, telles que l'égalité de genre, l'interculturalité, l'environnement, la gestion des émotions ou encore la sensibilisation aux dangers de la surexposition précoce aux écrans.

L'année 2025 a été marquée par le déploiement d'un nouveau format pédagogique axé sur l'Éducation Artistique et Culturelle (EAC). Ce dispositif innovant allie la découverte de pratiques créatives lors de nos séances hebdomadaires à des sorties marquantes sur le territoire. Nos équipes ont ainsi organisé des visites au Musée d'Archéologie Nationale, à des spectacles menés par la troupe de danse Paradox-sal ou par la compagnie OH ! OUI à La Villette, ainsi que des sorties au cirque ou des journées de découverte de la mer à Villers-sur-Mer. Ces expériences culturelles immersives offrent aux enfants une bouffée d'oxygène essentielle. Elles leur permettent de nourrir leur imaginaire, de renforcer leur confiance en soi et de favoriser leur sentiment de légitimité au sein de la société, bien au-delà d'un quotidien difficile en hôtel social.

CHELSEA, 8 ANS, ACCUEILLIE AU SEIN D'UN HÔTEL SOCIAL À LIEUSAIN (77)

« Je viens aux ateliers depuis que j'ai 4 ans. D'abord je venais avec les petits et après j'ai commencé les activités pour les 6-12 ans. J'aime quand on fait des jeux et des activités, par exemple quand on va au parc, quand on joue au loup-garou ou quand on joue en équipe pour apprendre les capitales du monde, ça c'était trop bien. J'apprends plein de choses. J'aime bien venir les mercredis après-midi parce que sinon je reste dans la chambre et mon frère me donne mal à la tête. Mon rêve ? Avoir une grande maison et être toute seule parce que là je partage avec mon petit frère et maman. »



UN ACCOMPAGNEMENT RENFORCÉ AU CŒUR DES BIDONVILLES

En collaboration avec l'association ACINA, le programme a franchi une étape décisive en 2025 pour intensifier ses interventions auprès des populations vivant en bidonvilles. L'action s'est consolidée à Corbeil-Essonnes, à Herblay, ainsi qu'à Bordeaux. Dans la région bordelaise, la mise en place d'un partenariat clé avec l'association EURROM a apporté un élan capital, permettant d'étendre et de structurer nos activités de terrain.

Compte tenu des conditions de vie extrêmement précaires des familles et du non-accès initial des enfants à l'école, ces interventions mobiles régulières constituent souvent leur unique passerelle vers l'extérieur. Nos équipes co-construisent un espace éducatif sécurisé visant à tisser un lien de confiance entre les enfants et les professionnels. Ce travail de proximité prépare activement leur future entrée à l'école à travers l'initiation au jeu collectif, le développement moteur et l'apprentissage progressif du français.



SOPHIE SIMON, CHARGÉE DE PROJETS LUDO-ÉDUCATIFS EN GIRONDE

« Faire en sorte que le jeu soit un vecteur de lien social et un réel outil d'apprentissage et d'apaisement du quotidien des familles accompagnées ? C'est le défi que nous avons décidé de relever cette année en Gironde ! À travers des ateliers ludiques et pédagogiques adaptés aux familles, nous les outillons en fonction de leurs besoins et sensibilisons petits et grands à des sujets d'actualité à travers le livre en alliant lecture interactive, jeu et expériences participatives où chaque tranche d'âge trouve sa place. Notre petite victoire ? Voir évoluer progressivement le rapport qu'ont les familles au jeu et au livre, savoir à travers nos échanges qu'ils prennent une place de plus en plus importante dans leur quotidien et vivre de beaux moments de partage tous ensemble marqués par le rire et les échanges. »

LE SOUTIEN À LA PARENTALITÉ : ACCOMPAGNER LES FAMILLES

Chaque semaine, nous offrons aux parents et à leurs enfants de moins de 3 ans un espace de jeu sécurisé et chaleureux. Ce dispositif, qui s'articule autour d'une aire de jeu, d'une micro-bibliothèque et d'une zone créative, est conçu pour stimuler le développement sensoriel et moteur des tout-petits. L'enfant y expérimente ses capacités physiques, explore son environnement et partage ses premiers moments de socialisation avec d'autres enfants de son âge. En parallèle, nos équipes encouragent le jeu en binôme pour nourrir la complicité affective entre le parent et son enfant. En 2025, les « Ateliers Maman BB » ont ainsi permis de soutenir 484 tout-petits et leurs parents. Au total, sur l'ensemble du programme, ce sont 536 parents (dont 490 mères et 46 pères) qui ont bénéficié d'un accompagnement personnalisé.

Afin de faciliter l'accès aux activités ludiques et culturelles à la maison tout en sensibilisant les familles aux dangers d'une surexposition précoce aux écrans, nos équipes créent avec elles des jeux à partir de matériaux de récupération. Cette démarche écoresponsable et accessible permet aux parents d'aménager un coin de jeu interactif, directement dans l'espace restreint de leur chambre d'hébergement d'urgence.

En complément, le Café des parents s'impose comme un espace de parole libre, de décompression et d'entraide indispensable pour rompre l'isolement social des adultes. À travers des outils créatifs comme le photolangage, des jeux coopératifs et des débats thématiques, les familles partagent leurs expériences quotidiennes. Pour offrir une respiration essentielle hors du cadre de l'hôtel social, des sorties culturelles et récréatives marquantes ont été organisées cette année, permettant aux familles de vivre des moments d'évasion inoubliables.

LES ESPACES « BABYCRÉATIFS » : FAVORISER L'ÉVEIL ET L'INSERTION

Mené en étroite synergie avec Emmaüs Connect, le dispositif Babycréatif a franchi un cap majeur en 2025 avec le renouvellement officiel de notre partenariat pour une durée de 3 ans. Cette alliance pérenne offre une excellente visibilité à nos équipes pour accompagner sur le long terme 145 jeunes enfants de 6 mois à 3 ans.

Ce projet lève un frein de taille pour les mères isolées ou primo-arrivantes en proposant un accueil pédagogique de qualité pour les enfants pendant que leurs parents suivent des formations intensives en français et en numérique. Ce format favorise l'insertion sociale et professionnelle des adultes, tout en apprenant à l'enfant à vivre en douceur ses premières séparations dans un cadre collectif rassurant.

En 2025, l'action s'est consolidée au Palais de la Femme, en intégrant des ateliers de cuisine partagée, ainsi qu'auprès des associations Le Récho et l'Association 14, où les accueils ont été enrichis par des séances d'art-thérapie.



Le constat du terrain en 2025 s'avère sans appel : les dispositifs d'hébergement d'urgence en Île-de-France sont totalement saturés. Face à ce blocage, de nombreuses familles se déplacent d'elles-mêmes ou sont orientées par les services sociaux vers d'autres régions. Pour continuer à accompagner ces enfants vulnérables et maintenir un filet de sécurité indispensable, Planète Enfants & Développement prévoit d'ouvrir deux nouvelles antennes locales en 2026 à Lyon et à Strasbourg.

DÉVELOPPER LE PARTAGE DE PRATIQUES

Fortes de leur expertise auprès des publics en situation de grande vulnérabilité, nos équipes s'attachent à transmettre leurs méthodes d'animation et de médiation par le jeu. L'objectif est de déployer et de structurer ce volet de transmission auprès des réseaux de bénévoles, des travailleur-euse-s sociaux-ales et de l'ensemble des professionnel-le-s en contact direct avec les enfants au sein du secteur de l'hébergement d'urgence, afin de généraliser des pratiques éducatives bienveillantes et adaptées à la précarité.

Quelques résultats 2025

- 1306 enfants ont participé activement à nos activités et à nos ateliers de terrain.
- 536 parents (490 mères et 46 pères) ont été personnellement soutenus dans leur rôle éducatif.
- 50 structures d'accueil et d'hébergement ont été partenaires de nos interventions mobiles.
- 3 ans de partenariat renouvelés avec Emmaüs Connect pour pérenniser le projet Babycréatif.



PARENT, QUELLE HISTOIRE ?!

Depuis 2022, cette activité vise à permettre aux parents de s'exprimer sur leur parentalité, faire découvrir différentes formes de parentalités, (re)donner confiance aux familles. Il s'agit de remettre la relation parent-enfant au cœur de l'éducation en valorisant les compétences de chacun, tout en tenant compte de leur histoire et de leur culture.

En 2025, une attention particulière a été portée aux parents d'adolescents. À l'aide de l'outil photolangage, de débats mouvants et de supports ludiques, une animatrice a accompagné un groupe de mères de Meaux pour libérer la parole autour des défis de l'adolescence, de l'exposition aux écrans et du stress quotidien. En fin de parcours, accompagnées d'une réalisatrice spécialisée en documentaires sociaux (de l'association La Lucarne), les mères ont témoigné face caméra. Ces récits authentiques et touchants ont été montés sous forme de 7 capsules vidéo d'environ 4 minutes afin d'inspirer et de redonner confiance à d'autres parents de la communauté.

Ces productions vidéos viennent compléter la série initiée en 2022 et 2024 et porte désormais à 30 les vidéos diffusées sur la chaîne Youtube @ParentQuelleHistoire.

Ces capsules vidéos peuvent servir de support d'échange dans le cadre d'ateliers de parentalité, dans les instituts de formation ou lors de journées pédagogiques à destination d'équipes professionnelles intervenant dans la parentalité. Notre objectif est de faire changer les postures, d'ouvrir à la diversité des pratiques parentales et de considérer le parent avec son histoire, sans jugement.

PLAIDOYER

Planète Enfants & Développement ne se contente pas d'agir concrètement sur le terrain aux côtés des familles. Pour que notre action soit durable, nous menons un travail politique indispensable : le plaidoyer. En unissant nos forces à celles d'autres associations au sein de trois collectifs majeurs en France, nous interpellons les décideurs publics, nous orientons les lois et nous sensibilisons les citoyen-ne-s afin que les droits des enfants et des femmes soient enfin respectés partout dans le monde.

FAIRE DES DROITS DE L'ENFANT UNE PRIORITÉ INTERNATIONALE : LE GROUPE ENFANCE

Aux côtés de 19 organisations non gouvernementales (ONG), Planète Enfants & Développement est un membre actif du Groupe Enfance. Notre objectif commun est de pousser l'État français à placer l'intérêt supérieur de l'enfant au cœur de sa politique de solidarité internationale et d'aide au développement.

Les actions concrètes : le Groupe Enfance mène un travail régulier d'information et d'influence auprès des parlementaires français, notamment en collaborant étroitement avec la Délégation parlementaire aux droits de l'enfant. Son but est de faire évoluer les textes de loi pour que les financements français ciblent en priorité les programmes d'éducation, de protection et de santé des enfants les plus vulnérables de la planète.

Mobiliser le grand public : Le collectif conçoit des outils pédagogiques et des guides de bonnes pratiques pour renforcer les compétences des professionnels du secteur. Chaque année, il organise également l'événement national « Objectif Enfance ». Ce rendez-vous grand public et militant permet de sensibiliser la population et de rappeler les engagements de la Convention Internationale des Droits de l'Enfant (CIDE).

<https://www.groupe-enfance.org>

GARANTIR UNE ÉDUCATION DE QUALITÉ POUR TOUTES ET TOUS : LA COALITION ÉDUCATION

Parce que l'accès à l'école est un pilier essentiel de l'égalité des chances, nous militons au sein de la Coalition Éducation. Ce collectif regroupe des syndicats, des associations de solidarité et des organisations de la société civile pour défendre le droit au savoir.

Son combat : Le collectif porte la voix des enfants exclus du système scolaire (en particulier les filles, les enfants en situation de handicap ou vivant dans l'extrême pauvreté). La Coalition plaide activement pour que la France augmente la part de son aide financière dédiée à une éducation publique, gratuite, inclusive et de qualité dans les pays en développement. Il rappelle sans cesse aux gouvernants que l'éducation n'est pas une dépense, mais le meilleur investissement pour l'avenir et l'autonomie des populations.

COMBATTRE L'EXPLOITATION HUMAINE : COLLECTIF ENSEMBLE CONTRE LA TRAITE DES ÊTRES HUMAINS

Coordonné par le Secours Catholique, ce réseau rassemble 28 associations.

Protéger et repérer en France : Le collectif agit directement sur le territoire français pour améliorer les procédures judiciaires et administratives. Il milite pour une prise en charge globale, humaine et pluridisciplinaire (médicale, psychologique, juridique) de toutes les victimes, qu'elles soient majeures ou mineures.

Former les acteurs de terrain : En 2025, le collectif a mis un accent fort sur la prévention et la transmission de compétences. Il a développé et diffusé des outils de sensibilisation et des modules de formation à distance (E-learning). Ces programmes permettent aux éducateur-ric-e-s, aux travailleur-euse-s sociaux-ales, aux bénévoles de mieux repérer les signaux d'exploitation et d'agir immédiatement pour extraire et protéger les victimes de ces réseaux criminels.

<http://contrelatraite.org/>



GOUVERNANCE

LE CONSEIL D'ADMINISTRATION

Le Conseil d'Administration est élu par l'Assemblée Générale à qui il soumet ses décisions stratégiques et ses bilans. Ses 15 membres se réunissent 4 à 6 fois / an.



Président : Arnaud Barentin
Directeur de la transformation et des fonctions supports, Société du Trotteur Français



Mariela Bravard
Responsable du pôle parentalité de l'Ecole des parents et des éducateurs d'IDF



François-Xavier Hay
Directeur des investissements, Caisse Centrale de Réassurance



Vice-présidente : Emmanuelle Bourgueil
Co-fondatrice et Présidente de Fingz, économie circulaire



Elodie Blin
Ingénieure pédagogique, Carrefour Le Moutier



Claire Morgen
Consultante développement, fundraiser



Trésorière : Colombe Cretin
Directrice de Bras dessus Bras dessous



Estelle Dahani
Directrice territoriale IREPS Pôle Sarthe



Martine Roussel-Adam
Co-fondatrice de Chemins d'Enfances, Présidente et co-fondatrice de la fondation et l'association SEVE



Vice-Trésorier : Kevin O'Sullivan
Directeur de la Ressourcerie Nouvelle Fabrique



Grégory Doucet
Maire de Lyon



Xavier Pignède
Délégué territorial de communautés de communes, Fondation du patrimoine



Secrétaire : Céline Domerc
Co-fondatrice et Présidente de Agri Lab Leverage, Fondatrice de AZC.Marketing



Philippe Guichandut
Secrétaire général, Fondation Grameen Crédit Agricole



Irène Sesmaisons
Directrice Efiscens



Lydia Adelin
Manager de transition, Ligue de l'Enseignement



Fanny Guidot
Psychologue



Ariane Waché
Présidente Fondatrice micro-crèches Les Coloriés

L'ASSEMBLEE GENERALE

L'Assemblée Générale compte **2 441 adhérents en 2025**.

Elle se compose de membres bienfaiteurs et membres acteurs.

Les membres bienfaiteurs sont les personnes à jour de leur cotisation annuelle dont le montant est fixé par décision du Conseil d'Administration.

Les membres acteurs sont des membres bienfaiteurs qui adhèrent aux statuts et qui déploient une activité bénévole au sein de l'association ou apportent tout concours financier. Pour être acteurs, les membres doivent en faire la demande et être agréés par le Conseil d'Administration.

L'ÉQUIPE EXÉCUTIVE



Bénévoles

Un grand merci à tous nos stagiaires et bénévoles tout au long de l'année et lors de notre soirée de générosité pour leur soutien précieux. Particulièrement à Nelly, bénévole à nos côtés depuis 25 ans !

PARTENAIRES

MERCI À TOUS NOS PARTENAIRES POUR LEUR COLLABORATION ET LEUR SOUTIEN INDISPENSABLES !

PARTENAIRES OPÉRATIONNELS



PARTENAIRES FINANCIERS PUBLICS



PARTENAIRES FINANCIERS PRIVÉS



ASSOCIATION FOR BURKINA

MÉCÉNAT EN NATURE ET DE COMPÉTENCES



LES COMPTES 2025

Les comptes de l'année 2025 présentent un résultat positif et reflètent un déploiement plus important de 3 projets au Burkina Faso, en Inde et en France. Grâce à la croissance de ses activités et à la maîtrise de ses frais de développement et de fonctionnement, l'association retrouve un taux de dépenses consacrées à sa mission sociale de 86%.

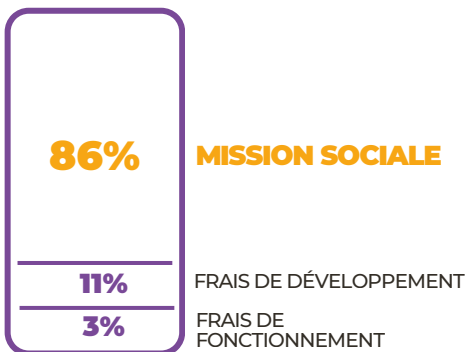
Les fonds issus de sources privées augmentent de plus de 22%, participant à un rééquilibrage des sources de financement publiques - privées.

Cette dynamique favorable est renforcée par notre stratégie de développement des ressources philanthropiques et issues du grand public, qui continue de porter ses fruits.

LES EMPLOIS

La mission sociale

Inclus fonds dédiés



Les charges d'exploitation ont globalement augmenté de 9% en 2025.

L'augmentation des dépenses de mission sociale de plus de 497 000€ est notamment portée par une montée en puissance du projet EQUIPE pour le renforcement de l'éducation préscolaire au Burkina Faso, l'implémentation croissante du projet GYVE en faveur de la formation des jeunes en Inde et celle du projet de développement de la Petite Enfance au Togo.

La hausse des fonds dédiés (fonds collectés en 2025 mais non utilisés sur cet exercice) s'explique principalement par une baisse de la valeur du dollar par rapport à l'euro qui conduit à des dépenses réelles moins importantes que celles projetées ; mais aussi par quelques retards dans la réalisation des activités (notamment dûs à des délais de réception d'autorisations administratives au Burkina Faso). Par ailleurs, cette ligne intègre des dons collectés lors de notre soirée de Philanthropie en octobre 2025 pour des projets qui débiteront en 2026.

Dépenses €	2025	2024
MISSIONS SOCIALES	3 856 181	3 358 766
• Cambodge	788 444	954 839
• Burkina Faso	596 638	454 781
• France	465 987	450 801
• Vietnam	288 427	325 387
• Népal	155 271	185 931
• Inde	122 613	45 999
• Togo	121 744	63 956
• Laos	72 817	42 612
• Coordination multi-pays	416 740	357 095
• Fonds dédiés	827 500	477 365
FRAIS COLLECTE & COMMUNICATION	490 303	504 434
FRAIS FONCTIONNEMENT	136 509	264 412
TOTAL CHARGES	4 482 993	4 127 612
Résultat de l'exercice	+ 4 427	-67 164
	4 487 420	4 069 448



Les frais de développement et de fonctionnement

Les frais de fonctionnement diminuent drastiquement en 2025.

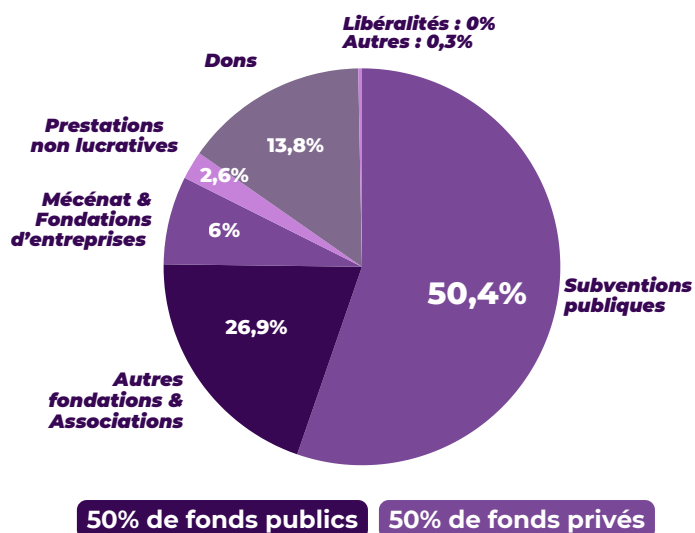
Il est à noter que ces frais intègrent la valorisation, dans les comptes, du mécénat de compétence et du bénévolat - c'est à dire des personnels mis à disposition gratuitement pour l'association. Le départ d'une salariée en mécénat de compétences en 2024 et l'arrivée de la personne qui lui a succédé en milieu d'année 2025 seulement, expliquent grandement cette variation.

LES RESSOURCES

Les produits d'exploitation augmentent de 10% par rapport à 2024.

Cette croissance s'explique par une augmentation de plus de 395 000€ des fonds reçus d'associations et autres fondations (l'association Enfants du Monde pour le projet EQUIPE au Burkina Faso, de nouvelles fondations pour le programme Chemins d'Enfances en France). Les subventions publiques sont relativement stables : d'un côté, l'Agence Française de Développement accroît ses subventions avec l'augmentation des activités sur le projet de formation professionnelle en Inde ; de l'autre, le financement de la Banque Mondiale sur les constructions de crèches au Cambodge a pris fin.

Ressources €	2025	2024
COLLECTÉES AUPRÈS DU GRAND PUBLIC	630 194	621 100
• Dons	617 118	607 761
• Legs, donations, assurances-vie	0	0
• Autres	13 076	13 348
AUTRES FONDS PRIVÉS	1 587 973	1 190 801
• Mécénat & fondations d'entreprises	268 353	292 472
• Autres fondations & associations	1 202 792	807 308
• Prestations non lucratives	116 828	91 021
SUBVENTIONS PUBLIQUES	2 249 543	2 237 615
• Produits financiers	19 710	10 923
• Produits exceptionnels	0	0
TOTAL PRODUITS	4 487 420	4 060 448



La répartition entre fonds publics et fonds privés est équilibrée en 2025.

Les dons reçus des particuliers augmentent toujours grâce aux soirées de générosité organisées désormais chaque mois d'octobre depuis 2021.

Le développement de la générosité du public est nécessaire pour faire croître les fonds associatifs de PE&D. Ces fonds propres constituent notre trésorerie et sont indispensables pour financer des imprévus, des activités sur nos projets et réaliser des investissements. Ils nous apportent une autonomie indispensable à toute organisation de la société civile.

BILAN SIMPLIFIÉ

ACTIFS	2025		2024	
	Montant Brut €	Dépréciation €	Montant Net €	Montant Net €
ACTIF IMMOBILISÉ	82 407	51 317	31 090	22 512
Immobilisations incorporelles	10 059	6 232	3 827	3 827
Immobilisations corporelles	61 397	45 085	16 312	8 902
Immobilisations financières	10 951	0	10 951	9 783
ACTIF CIRCULANT	4 824 083	8 627	4 815 456	5 775 668
Stocks et encours	-	-	-	3 061
Créances	2 599 331	8 627	2 590 703	4 291 776
Disponibilités	2 224 753	-	2 224 753	1 480 231
Charges constatées d'avance	-	-	-	600
TOTAL	4 906 490	59 944	4 846 546	5 798 180

PASSIF (avant répartition)	2025 €	2024 €
FONDS PROPRES	615 835	593 949
Fonds associatifs sans droit de reprise	300 000	300 000
Réserves	181 634	181 634
Report à nouveau	112 316	179 480
Excédent ou déficit de l'exercice	4 427	-67 164
Autres fonds	17 459	0
PROVISIONS	0	0
FONDS DÉDIÉS	827 500	477 365
DETTES	3 403 211	4 726 866
Dettes fournisseurs et comptes rattachés	43 462	31 125
Dettes fiscales et sociales	102 146	213 103
Autres dettes	23 873	22 862
Emprunts et dettes financières divers	24	154
Produits constatés d'avance	3 233 706	4 459 621
TOTAL	4 846 546	5 798 180

Au total, le résultat net 2025 est excédentaire de plus de 4 000€.

Le niveau de fonds propres, totalement mobilisables, augmente et s'élève à plus de 600 000€.

Les créances qui s'élèvent à 2 591 K€ au 31/12/2025 reflètent les soldes à recevoir sur les subventions et contributions financières confirmées pour les années 2026 à 2027. Les fonds dédiés, d'un montant de 827 K€, comportent 71 K€ de dons collectés essentiellement lors de la soirée de générosité d'octobre 2025 et qui seront utilisés en 2026.

Les dettes sociales et fiscales intègrent cette année encore un report des prélèvements des cotisations sociales par l'Urssaf qui n'avaient pas été prélevées pendant la crise sanitaire du Covid-19. Les dettes fournisseurs et autres dettes sont simplement liées aux factures arrivées à échéance au jour de la clôture. Les dettes fournisseurs et autres dettes sont simplement liées aux factures arrivées à échéance au jour de la clôture. Les produits constatés d'avance concernent la part des contrats en cours au 31/12/2025 destinée à couvrir des dépenses d'exercices futurs (la variation de ce poste est la contrepartie de la comptabilisation à l'actif du bilan des financements acquis mais pas encore reçus).

Nos projets sont audités et évalués par des cabinets indépendants.

Nos comptes sont audités et certifiés par le cabinet KPMG. Le rapport moral des commissaires aux comptes, ainsi que le détail des éléments financiers sont disponibles chaque année, après validation en assemblée générale, sur notre site planete-eed.org (rubrique Nos actualités > Nos publications).

AMBASSADEURS

Des personnalités engagées pour l'Enfance

Venus d'horizons variés, ils et elles ont en commun de partager la même vision et la même motivation : *Tout commence dans l'enfance. Agissons là où l'avenir se construit.*

C'est pourquoi nos ambassadrices et ambassadeurs ont décidé de soutenir Planète Enfants & Développement en 2025, que ce soit en partageant leur expertise, en soutenant nos équipes, en attirant l'attention du plus grand nombre et en mobilisant largement leurs publics.



XIN WANG

Actrice, réalisatrice et mannequin



FRANÇOIS SALTIEL

Journaliste, producteur et auteur



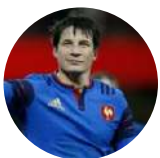
HÉLOÏSE JUNIER

Psychologue de l'enfance et autrice



PATRICIA DOS SANTOS

DG de la Mutuelle des Affaires Etrangères et Européennes



FRANÇOIS TRINH-DUC

Ex-rugbyman professionnel, dirigeant, conférencier



YOVANN PIGENET

Entrepreneur social et créateur de contenus



MINIYA CHATTERJI

Entrepreneure et philanthrope



EN 2026

VÉRONIQUE JENN-TREYER
Directrice de Planète Enfants
& Développement

2026, traverser les turbulences

Alors que le contexte international, marqué par les guerres et le dérèglement climatique, ne peut qu'entraîner un fort accroissement de la pauvreté et des inégalités, l'aide publique au développement ne fait que reculer, aussi bien en France que dans de nombreux autres pays. Cherchez l'erreur...

En toute honnêteté, à l'heure où ce rapport est publié, Planète Enfants & Développement, comme beaucoup d'autres associations, traverse une zone de turbulences. Ce n'est pas la première fois, et jusque là, nous avons toujours trouvé des solutions, mais cette année 2026 est particulièrement challengeante. Nous rassemblons nos forces, notre créativité, et nous nous félicitons de notre agilité pour dépasser ces défis et continuer à servir notre mission, là où nous savons combien nous sommes utiles.

En 2026, le programme Chemins d'Enfances ouvre sa nouvelle antenne à Lyon. Les partenaires associatifs sont déjà nombreux à demander notre intervention, nous essayons de pouvoir répondre progressivement à leur demande. L'Inde déroule son nouveau projet pour les jeunes en milieu rural. Nous finirons en octobre la phase 2 de notre convention programme "Investir dans la Petite Enfance". Une évaluation externe nous donnera ses résultats en juin, nous aurons le plaisir de vous les partager. Les premiers éléments sont très positifs. Ils nous confortent dans notre ferme volonté de poursuivre nos actions pour les jeunes enfants.

Laissez-moi vous partager 3 témoignages qui mettent en lumière la qualité du travail de notre équipe et de celles de nos partenaires :

"Autrefois, certains parents mettaient de l'ortie dans le sac de leurs enfants. Ils nous disaient de l'utiliser sur leurs enfants s'ils refusaient d'écrire. Mais aujourd'hui, ils ont tous changé d'avis. Ils ont compris" (une enseignante de maternelle au Népal).

Un enseignant a décrit l'évolution de sa compréhension des besoins des enfants : « Avant, nous n'avions pas ces connaissances. Aujourd'hui, nous comprenons beaucoup mieux. Pour les enfants âgés de 0 à 6 ans, nous les laissons tenir des jouets, toucher des objets ; cela contribue à développer leurs 5 sens. C'est vraiment efficace. »

Un parent décrit l'impact des clubs pour enfants sur la vie familiale : « À mon retour de la session, j'ai dit à ma femme : « Aujourd'hui, c'est moi qui m'occupe du dîner. » L'enfant a demandé : « Pourquoi papa cuisine-t-il si bien aujourd'hui ? » À partir de là, la relation entre le père et l'enfant a changé. Avant, mon enfant passait beaucoup de temps à jouer sur son téléphone. Maintenant, je lui dis : « Tu peux l'utiliser avec modération, environ 15 à 20 minutes, puis faire une pause. Va trouver autre chose à faire, ou sors les blocs de construction et je jouerai avec toi. »

Au nom de la grande équipe de Planète Enfants & Développement et de nos partenaires, je remercie chaleureusement toutes les personnes et organisations qui nous aident à poursuivre notre mission, et qui permettent de tels changements.





Planète Enfants & Développement
53 Boulevard de Charonne
75011 Paris, France
Tel : 00 33 (0) 1 53 34 86 32
Email : siege@planete-eed.org

www.planete-eed.org

