

L'ESSENTIEL 2025

Chiffres clés

8 PAYS

17 PROJETS

● **61 000**

personnes touchées
par nos activités

● **34 000**

bénéficiaires directs

● **12 300**

enfants protégés,
éveillés, scolarisés

● **14 000**

femmes impliquées

● **4 400**

familles
accompagnées

● **445**

structures d'accueil
d'enfants
soutenues

86% DU BUDGET
CONSACRÉ À LA
MISSION SOCIALE

Rapport moral

Consolider l'existant, construire l'avenir.

Si je devais résumer l'action de Planète Enfants & Développement en 2025, c'est cette phrase qui s'imposerait.

Dans un monde où l'urgence semble parfois dicter sa loi, l'essentiel de notre travail a consisté à cultiver la profondeur : former encore et encore, apprendre et faire apprendre, consolider nos pratiques et dialoguer sans relâche avec les autorités pour que chaque graine semée devienne une solution pérenne.

L'année 2025 restera comme celle d'une expertise reconnue et de succès institutionnels majeurs.

Au Cambodge, notre plaidoyer de longue date porte ses fruits avec la promulgation du premier cadre légal en faveur du développement des crèches dans le pays. Désormais, Planète Enfants & Développement est un partenaire incontournable et reconnu, sollicité pour son conseil stratégique sur l'ouverture de structures d'accueil des enfants de 0 à 3 ans.

Cette expertise, nous la faisons voyager. Forts de nos succès au Burkina Faso sur la qualité de l'éducation préscolaire, nous transmettons aujourd'hui nos expérimentations au Togo. En travaillant main dans la main avec les agents ministériels togolais et notre partenaire local BNCE, nous structurons une véritable filière d'assistant.e.s maternel.le.s, transformant notre expérience burkinabè en un levier de développement régional.

L'année a aussi été marquée par des innovations et l'élargissement de nos horizons avec notamment le lancement de formations en économie circulaire en Inde avec notre partenaire Tomorrow's Foundation, ainsi qu'une activité en pleine croissance en France. De la réflexion sur l'habitat écoresponsable au Cambodge à la sensibilisation cruciale aux violences éducatives ordinaires, aux inégalités de genre et aux dangers que représente la surexposition des plus petits aux écrans, nous adaptons nos combats aux défis de notre décennie.

Sur le plan financier, notre association affiche une belle dynamique avec une progression des produits d'exploitation de plus de 10 %. Conjuguée à une maîtrise de nos frais de fonctionnement et de développement, cette croissance nous permet de consacrer 86 % des fonds collectés directement à notre mission sociale.

Grâce au succès de notre 5e soirée de Philanthropie - avec plus de 160 000 € de promesses de dons - et au soutien croissant d'associations et fondations, nous atteignons un équilibre 50-50 entre les financements publics et financements d'origine privée, ce qui constitue pour notre Association un virage stratégique réussi. Dans cette période très complexe, les équilibres financiers sont préservés avec un résultat net à l'équilibre et des fonds propres qui dépassent 600 000 euros.

Pourtant, nous ne pouvons ignorer les signaux inquiétants qui s'accroissent à l'horizon.

Le désengagement de certains grands bailleurs internationaux, comme l'USAID, et la baisse soudaine des budgets de l'aide publique au développement en France nous maintiennent en état d'alerte.

Deux de nos programmes majeurs — le programme PEGASE en Asie et notre convention multi-pays sur la Petite Enfance — voient leurs cycles triennaux s'achever en 2026. Dans un contexte où les budgets de l'Agence Française de Développement sont amputés, un arrêt brutal de ces financements pourrait porter un coup fatal à nos engagements et à nos activités.

En 2025, nous avons prouvé notre capacité à bâtir des systèmes durables. En 2026, il nous faudra faire preuve d'une résilience encore plus grande pour préserver ces acquis.

Plus que jamais, votre soutien et notre expertise seront les remparts indispensables pour continuer à protéger et faire grandir les enfants qui en ont le plus besoin.

Merci à nos partenaires, à nos bailleurs et donateurs, à nos équipes et à nos bénévoles pour leur mobilisation.



Arnaud Barentin

Président de
Planète Enfants & Développement

JANVIER

Népal

Notre partenaire Chhori reprend des activités de développement personnel et de soutien psychosocial auprès des adolescentes de l'ethnie Chepang.

JUIN

Togo

Après 12 jours de formation théorique, 3 mois de stage sur le terrain et une évaluation finale, 18 femmes et hommes obtiennent leur attestation de formation au métier d'assistant-e maternel-le.

JUILLET

Burkina Faso

L'Etat burkinabè officialise un rapport d'étude sur les pratiques pédagogiques en maternelle et en primaire. Ce rapport servira de boussole pour réformer les modules de formation des enseignant -e -s.

DÉCEMBRE

Cambodge

Une conférence sur les effets de la surexposition des jeunes enfants aux écrans réunit plus de 70 professionnels issus des secteurs de la santé, de l'éducation et du travail social.

FÉVRIER

France

La série vidéo "Femmes exilées, mères combattantes" est lancée, en partenariat avec Emmaüs Connect. On y découvre les témoignages de mères dont les bébés sont accueillis par Planète Enfants & Développement pendant leur formation.

MAI

Népal

Après 29 jours de mobilisation, les enseignantes et enseignants du Népal reprennent le chemin de l'école. Un accord signé met fin à ce mouvement sans précédent dans l'enseignement public du pays.

AOÛT

Inde

La première promotion de 269 jeunes se lance dans les formations techniques proposées par notre partenaire Tomorrow's Foundation dans le cadre du projet GYVE.

NOVEMBRE

Cambodge

Planète Enfants & Développement est choisie par CAPRED, un programme australien de développement économique au Cambodge pour sensibiliser 35 entreprises à l'exploitation des enfants au travail et les former à créer des environnements de travail plus sûrs.

MARS

Cambodge

Dans le cadre d'un partenariat avec la Fondation Artelia, 2 experts en construction durable se rendent au Cambodge pour proposer des solutions de rénovation écoresponsables dans les bidonvilles.

AVRIL

Cambodge

Un reportage du magazine L'Express met en lumière l'action de Planète Enfants & Développement et de Damnok Toek pour protéger les enfants victimes de traite et d'exploitation.

SEPTEMBRE

Népal

Un mouvement porté par la Génération Z contre la corruption et le manque de transparence conduit à de violentes manifestations entraînant la démission du Premier ministre et un nouveau souffle dans le pays.

OCTOBRE

Burkina Faso

L'école maternelle de Bissighin accueille les élèves dans de meilleures conditions suite à la construction d'une salle de classe supplémentaire et de WC, à la rénovation de la cantine et à l'installation de jeux extérieurs.

Faits marquants



DÉVELOPPEMENT DE LA PETITE ENFANCE

FRANCE

6 antennes en Ile-de-France et en Gironde

Chemins d'Enfances : pour les enfants et les familles en hébergements d'urgence

- 634 enfants de moins de 6 ans dans nos ateliers de jeux
- 536 parents soutenus dans leur rôle éducatif

! Baby-créatifs

On renouvelle pour 3 ans notre partenariat avec Emmaüs Connect. Pendant qu'ils forment les mères en langue française et numérique, on s'occupe des bébés !



BURKINA FASO

Centre Ouest, Hauts Bassins, Est, Ouagadougou

Ecoles maternelles : plus d'enfants accueillis et mieux

- 3 900 enfants touchés dans 28 écoles
- 119 membres d'équipes pédagogiques formés sur les dangers des écrans
- 34 inspecteur-ice-s harmonisés dans leurs pratiques
- 123 nouvelles fiches d'activités diffusées en ligne
- 1 module de pédagogie sur l'égalité filles-garçons élaboré
- 1 école maternelle agrandie

! EQUIPE

Au niveau national, le travail collaboratif s'organise aux côtés des Ministères pour améliorer l'accès à l'école maternelle, décloisonner et harmoniser les formations entre maternelle et primaire, accompagner les instances de gouvernance dans leur pilotage.

BURKINA FASO / TOGO

Ouagadougou et Lomé

Développement du métier d'assistant-e maternel-le

- 83 assistant-e-s maternel-le-s formés, accompagnés vers l'emploi ou coachés
- 350 enfants accueillis par des professionnel-le-s formés au Burkina Faso
- 1 association et 1 groupement accompagnés pour porter la filière dans les 2 pays
- 10 jardins scolaires équipés en aires de jeux au Togo
- 407 professionnel-le-s formés sur les dangers des écrans et 2 500 parents sensibilisés au Togo



NÉPAL

Gorkha

L'éveil des tout-petits : une priorité

- 737 enfants touchés dans 48 écoles maternelles
- 48 enseignantes coachées en classe
- 1 511 parents formés à la parentalité positive, à l'éveil par le jeu et aux dangers des écrans



“

Radhika, maman d'Arav

Avant, je donnais souvent mon téléphone portable à mon fils pour faire mes corvées tranquillement et l'occuper. Je le disputais aussi souvent pour qu'il soit plus obéissant. Les 6 sessions de formation m'ont ouvert les yeux. J'ai compris qu'il ne faut pas élever les enfants dans la peur. Aujourd'hui, j'essaie de diminuer l'usage du téléphone et son papa s'implique autant que moi dans son éducation.

”

“

Huynh Thi Lua, auxiliaire de puériculture dans un orphelinat

Je m'occupe des tout-petits, de la naissance à 3 ans, jour et nuit. C'est un travail épuisant, une vie que je voyais faite de repas, de changes et de pleurs. Aujourd'hui, j'ai décidé de changer mes habitudes. J'ai retiré les moufles des bébés pour qu'ils puissent toucher et explorer le monde avec leurs mains ; et j'ai définitivement éteint la télévision pour la remplacer par de la musique et des chansons. Aujourd'hui, même si la charge de travail est lourde et que nous manquons de bras, je prends le temps de chanter et de jouer avec eux. M'occuper de ces enfants est ma plus grande fierté.

”

VIETNAM

Ho Chi Minh Ville

Formation de professionnels et soutien à la parentalité

- 61 auxiliaires et professionnels de la Petite Enfance mieux formés
- 720 parents vulnérables impliqués dans des ateliers parents-enfants et soutenus
- 820 tout-petits bénéficiaires de soins, d'attention et de stimulation



INDE

Birbhum

Préparer les enfants dès l'école maternelle

- 1 531 enfants touchés
- 1 033 parents impliqués dans l'éducation de leurs enfants

CAMBODGE

Kampong Speu, Kampong Cham, Kampot

Des crèches et des écoles maternelles dans les villages

- 103 éducatrices et éducateurs en crèches et écoles maternelles coachés
- 53 professionnels de santé formés à des sujets de développement de la Petite Enfance
- 148 enfants accueillis dans les crèches
- 1 469 enfants scolarisés dans les 51 écoles maternelles communales accompagnées



ÉDUCATION, FORMATION, ENTREPRENEURIAT

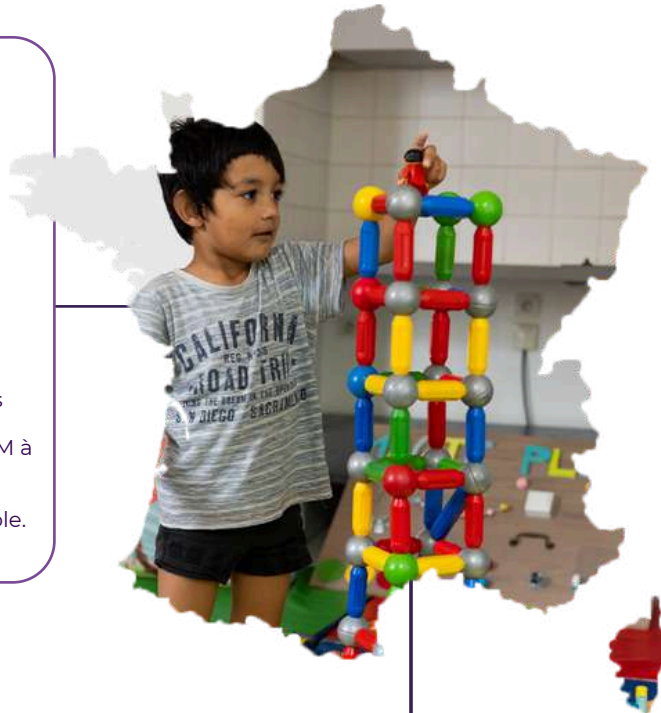
FRANCE

6 antennes Ile-de-France et en Gironde

Chemins d'Enfances : pour les enfants et les familles en hébergements d'urgence

- 672 enfants de plus de 7 ans dans des ateliers ludo-éducatifs permettant d'explorer des thématiques citoyennes : égalité filles-garçons, interculturalité, environnement, gestion des émotions, dangers des écrans
- 50 structures d'hébergement partenaires de nos interventions mobiles

! Le programme a intensifié ses interventions auprès des populations vivant en bidonvilles en partenariat avec l'association ACINA en Ile-de-France et EURROM à Bordeaux. Ces interventions mobiles régulières constituent souvent l'unique passerelle des enfants vers l'extérieur et préparent leur future entrée à l'école.



BURKINA FASO

Koubri

L'accès au secondaire avec un nouveau lycée

- 171 collégiens et lycéens (dont 57% de filles) accueillis à la rentrée 2025-2026
- Construction d'un bloc de 3 classes et de 2 blocs de toilettes, du mur d'enceinte de l'établissement et installation d'un portique d'entrée
- Équipement des classes en mobilier scolaire

! Le Ministère de l'Enseignement secondaire a validé le changement de statut de l'établissement de collège en lycée.

NÉPAL

Dhading

Améliorer le pouvoir d'agir d'adolescentes marginalisées

- 30 adolescentes accompagnées par un suivi psychosocial et des formations en développement personnel

“

Nita, 15 ans, accueillie dans l'internat que nous avons construit en 2020

Au début, j'étais très timide. Je m'étais repliée sur moi-même à cause des graves difficultés financières de ma famille. Parler devant les autres ou m'adresser à un professeur me terrifiait ; je restais invisible à l'école. Grâce aux consultations psychologiques individuelles et aux formations de développement personnel, j'ai appris à comprendre mes émotions et à identifier mes forces. Aujourd'hui, j'ai confiance en moi. Je viens de réussir mes examens en me classant parmi les meilleures filles de ma classe, je n'ai plus peur de poser des questions et je participe enfin aux activités et aux sports.

”



INDE

Birbhum

Des formations techniques pour les jeunes

- 5 filières techniques créées et lancées : réparation de mobiles, maintenance d'appareils électroménagers, broderie, couture et fabrication de bijoux
- 821 premiers jeunes engagés dans des formations favorables à l'économie verte
- Plus de 700 parents impliqués dans l'éducation de leurs adolescent-e-s



“

“À 16 ans, Bikram mène de front ses études en classe de 10e (équivalent de la seconde) et son apprentissage professionnel. En juillet 2025, il a intégré la formation en réparation d'appareils électroménagers. Il a rapidement acquis des compétences pratiques solides. Aujourd'hui, Bikram est déjà capable de réparer seul plusieurs types d'appareils domestiques. Pour sa mère, le bénéfice est double : elle se réjouit de voir son fils progresser tout en constatant que la famille réalise désormais des économies substantielles sur les frais d'électriciens !

Plus qu'un simple savoir-faire, cette formation a radicalement transformé la confiance en soi du jeune homme. Bikram a désormais une vision claire pour son avenir : il souhaite approfondir ses connaissances pour ouvrir son propre magasin de réparation électronique. Son ambition est de devenir un pilier économique pour sa famille tout en offrant un service essentiel à l'ensemble de son village.

”

INDE

Kolkata

L'inclusion des enfants en situation de handicap

- 40 enfants de 5 à 18 ans atteints de déficience intellectuelle accueillis dans le centre éducatif Charaibeti géré par notre partenaire Tomorrow's Foundation
- Intervention d'éducateurs et thérapeutes à domicile
- Mise en place d'un programme de formation professionnelle structuré pour les jeunes (ex : boulangerie)



ACCOMPAGNEMENT SOCIAL DE FAMILLES

Un suivi global des familles sur 6 à 10 mois, complété par un suivi de contrôle de plusieurs mois. Il inclut des visites à domicile hebdomadaires par des travailleurs sociaux qui orientent les familles vers des services sociaux selon leurs problématiques (sous-nutrition, santé, emploi, scolarité, endettement...) mais aussi des ateliers de gestion budgétaire.

BURKINA FASO

Saaba et Ouagadougou

Jeunes mères actrices de leur avenir

- 15 jeunes filles, mères isolées et rejetées par leurs familles, soutenues
- 10 mois d'accompagnement psychosocial, relogement, allocation pour la garde des enfants, formation professionnelle, bourse pendant les stages pratiques, soutien à l'insertion professionnelle et subventions pour le lancement d'activités

“

Mariam, jeune créatrice d'entreprise

Mariam élève seule deux enfants de 5 ans et 2 ans. Le plus jeune souffrait de malnutrition et d'un retard de développement psychomoteur. Accueilli par une assistante maternelle que nous coachons, il a peu à peu retrouvé des forces. Pour soulager Mariam, le projet a pris en charge son loyer et l'a accompagnée dans ses démarches pour obtenir des documents d'état civil, dont elle et ses enfants étaient démunis jusque-là. Après avoir suivi une formation sur l'entrepreneuriat et le salariat, elle a choisi de miser sur la coiffure, un métier qu'elle connaissait déjà. Pendant 3 mois, elle s'est formée auprès d'artisans pour perfectionner ses techniques. Grâce à une subvention et du matériel, Mariam a ensuite ouvert son propre salon.

”

“

La montée en compétences de nos partenaires : Mme Chhonlang Chea, Responsable d'équipe chez CEDT

Je suis diplômée d'une licence en développement communautaire. D'abord sur le terrain, j'ai conçu des outils pédagogiques et animé des formations en gestion commerciale et financière pour les jeunes créateurs et créatrices d'entreprises. J'ai ensuite eu l'opportunité d'évoluer vers le poste de Responsable d'équipe. J'ai acquis de nouvelles compétences techniques - notamment dans le suivi-évaluation des actions menées - et de coordination stratégique. J'ai considérablement amélioré ma confiance en moi et ma maîtrise de l'anglais.

”

CAMBODGE

Banlieues de Phnom Penh

De meilleures conditions de vie dans les quartiers précaires

- 135 familles accompagnées par des travailleurs sociaux
- 20 familles soutenues dans le développement de leur micro-entreprise
- 28 maisons rénovées
- 1 micro-projet d'amélioration de l'assainissement d'un quartier achevé

“

Le parcours de Somsay et de sa famille au Laos

Somsay et son mari exploitent les terres agricoles de leurs parents. Ils luttent au quotidien pour subvenir aux besoins de leurs 2 enfants, dans un contexte de forte inflation. Leur fils souffre d'une insuffisance rénale qui nécessite des soins hebdomadaires coûteux, les forçant à s'endetter ou à suspendre les traitements.

Grâce au programme d'accompagnement familial, la famille a reçu des dons alimentaires qui ont soulagé leur budget. Somsay a pu épargner et investir dans l'élevage de 2 porcs et de 20 poulets. Elle a par ailleurs participé activement à des sessions de sensibilisation sur la protection de l'enfance et la traite des êtres humains. « Ces ateliers ont renforcé ma vigilance et mes connaissances pour protéger mes enfants », confie-t-elle. Aujourd'hui, bien que les défis de santé persistent, la famille est plus stable et mieux armée pour affronter l'avenir. Somsay prévoit d'exploiter son bétail pour gagner en autonomie.

”

ASIE DU SUD EST

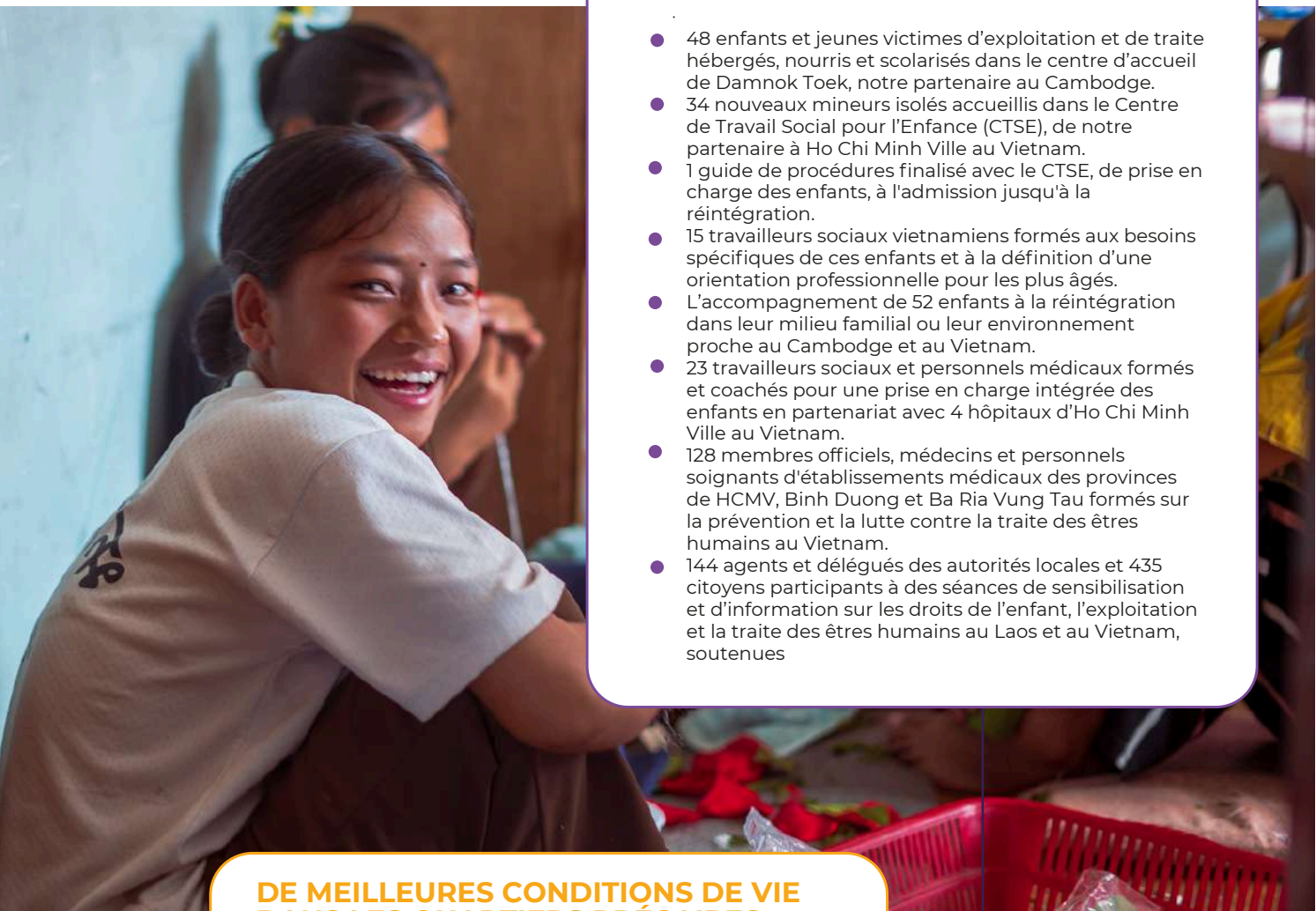
Laos, Cambodge, Vietnam (et Philippines par Asmae)

Prévention et protection des enfants contre l'exploitation et la traite

- 218 familles bénéficiaires d'un suivi social
- 1 315 enfants impliqués dans le programme
- 84 travailleurs sociaux, professionnels chez nos partenaires locaux et centres d'accueil, formés et encadrés
- 1 080 citoyens sensibilisés à la lutte contre la violence et l'exploitation



PROTECTION DES FEMMES ET DES ENFANTS CONTRE LES VIOLENCES



PRÉVENTION ET PROTECTION CONTRE LA TRAITE

- 48 enfants et jeunes victimes d'exploitation et de traite hébergés, nourris et scolarisés dans le centre d'accueil de Damnok Toek, notre partenaire au Cambodge.
- 34 nouveaux mineurs isolés accueillis dans le Centre de Travail Social pour l'Enfance (CTSE), de notre partenaire à Ho Chi Minh Ville au Vietnam.
- 1 guide de procédures finalisé avec le CTSE, de prise en charge des enfants, à l'admission jusqu'à la réintégration.
- 15 travailleurs sociaux vietnamiens formés aux besoins spécifiques de ces enfants et à la définition d'une orientation professionnelle pour les plus âgés.
- L'accompagnement de 52 enfants à la réintégration dans leur milieu familial ou leur environnement proche au Cambodge et au Vietnam.
- 23 travailleurs sociaux et personnels médicaux formés et coachés pour une prise en charge intégrée des enfants en partenariat avec 4 hôpitaux d'Ho Chi Minh Ville au Vietnam.
- 128 membres officiels, médecins et personnels soignants d'établissements médicaux des provinces de HCMV, Binh Duong et Ba Ria Vung Tau formés sur la prévention et la lutte contre la traite des êtres humains au Vietnam.
- 144 agents et délégués des autorités locales et 435 citoyens participants à des séances de sensibilisation et d'information sur les droits de l'enfant, l'exploitation et la traite des êtres humains au Laos et au Vietnam, soutenues

DE MEILLEURES CONDITIONS DE VIE DANS LES QUARTIERS PRÉCAIRES

- 11 habitant-e-s ont suivi une formation sur la violence sexiste pour devenir points de contact et apporter une aide d'urgence aux personnes qui en sont victimes.
- 83 habitant-e-s ont également suivi 4 séances de sensibilisation sur des thèmes liés au genre. A cette occasion, certains ont fait état d'une amélioration de la communication entre conjoints et d'une diminution des violences au sein de leurs foyers. L'un des défis reste de mobiliser davantage d'hommes et de jeunes sur ces sujets.

LES COMPTES 2025

Les comptes de l'année 2025 présentent un résultat positif et reflètent un déploiement plus important de 3 projets au Burkina Faso, en Inde et en France. Grâce à la croissance de ses activités et à la maîtrise de ses frais de développement et de fonctionnement, l'association retrouve un taux de dépenses consacrées à sa mission sociale de 86%. Les fonds issus de sources privées augmentent de plus de 22%, participant à un rééquilibrage des sources de financement publiques - privées.

Cette dynamique favorable est renforcée par notre stratégie de développement des ressources philanthropiques et issues du grand public, qui continue de porter ses fruits.

EMPLOIS

Dépenses €	2025	2024
MISSIONS SOCIALES	3 856 181	3 358 766
Cambodge	788 444	954 839
Burkina Faso	596 638	454 781
France	465 987	450 801
Vietnam	288 427	325 387
Népal	155 271	185 931
Inde	122 613	45 999
Togo	121 744	63 956
Laos	72 817	42 612
Coordination multi-pays	416 740	357 095
Fonds dédiés	827 500	477 365
FRAIS COLLECTE & COMMUNICATION	490 303	504 434
FRAIS FONCTIONNEMENT	136 509	264 412
TOTAL des CHARGES	4 482 993	4 127 612
Résultat de l'exercice	+ 4 427	- 67 164
	4 487 420	4 060 448

RESSOURCES

Ressources €	2025	2024
COLLECTEES AUPRES DU GRAND PUBLIC	630 194	621 109
Dons	617 118	607 761
Legs, donations, assurances-vie	0	0
Autres	13 076	13 348
AUTRES FONDS PRIVES	1 587 973	1 190 801
Mécénat & fondations d'entreprises	268 353	292 472
Autres fondations & associations	1 202 792	807 308
Prestations non lucratives	116 828	91 021
SUBVENTIONS PUBLIQUES	2 249 543	2 237 615
Produits financiers	19 710	10 923
Produits exceptionnels	0	0
TOTAL PRODUITS	4 487 420	4 060 448

86%

MISSION SOCIALE

11%

FRAIS DE DÉVELOPPEMENT

3%

FRAIS DE FONCTIONNEMENT

50% de fonds publics / 50% de fonds privés

La répartition entre fonds publics et fonds privés est équilibrée en 2025. Le développement de la générosité du public est nécessaire pour faire croître les fonds associatifs de PE&D. Ces fonds propres constituent notre trésorerie et sont indispensables pour financer des imprévus, des activités sur nos projets et réaliser des investissements. Ils nous apportent une autonomie indispensable à toute organisation de la société civile.

BILAN SIMPLIFIÉ

ACTIFS	2025		2024	
	Montant brut €	Dépréciation €	Montant brut €	Montant net €
ACTIF IMMOBILISE	82 407	51 317	31 090	22 512
ACTIF CIRCULANT	4 824 083	8 627	4 815 456	5 775 668
TOTAL	4 906 774	59 944	4 846 546	5 798 180

PASSIF (avant répartition)	2025 €	2024 €
FONDS PROPRES	615 835	593 949
PROVISIONS	0	0
FONDS DEDIES	827 500	477 365
DETTES	3 403 211	4 726 66
TOTAL	4 846 546	5 798 180

Au total, le résultat net 2025 est excédentaire de plus de 4 000€.

Le niveau de fonds propres, totalement mobilisables, augmente et s'élève à plus de 600 000€.

Nos projets sont audités et évalués par des cabinets indépendants. Nos comptes sont audités et certifiés par le cabinet KPMG. Le rapport moral des commissaires aux comptes, ainsi que le détail des éléments financiers sont disponibles chaque année, après validation en assemblée générale, sur notre site planete-eed.org (rubrique Nos actualités > Nos publications).

L'ÉQUIPE

Le conseil d'administration



Président : Arnaud Barentin
Directeur de la transformation et des fonctions supports, Société du Trotteur Français



Vice-présidente : Emmanuelle Bourgueil
Co-fondatrice et Présidente de Fingz, économie circulaire



Trésorière : Colombe Cretin
Directrice de Bras dessus Bras dessous



Vice-Trésorier : Kevin O'Sullivan
Directeur de la Ressourcerie Nouvelle Fabrique



Secrétaire : Céline Domerc
Co-fondatrice et Présidente de Agri Lab Leverage, Fondatrice de AZC.Marketing



Lydia Adelin
Manager de transition, Ligue de l'Enseignement



Mariela Bravard
Responsable du pôle parentalité de l'Ecole des parents et des éducateurs d'IDF



Elodie Blin
Ingénieure pédagogique, Carrefour Le Moutier



Estelle Dahani
Directrice territoriale IREPS Pôle Sarthe



Grégory Doucet
Maire de Lyon



Philippe Guichandut
Secrétaire général, Fondation Grameen Crédit Agricole



Fanny Guidot
Psychologue



François-Xavier Hay
Directeur des investissements, Caisse Centrale de Réassurance



Claire Morgen
Consultante développement, fundraiser



Martine Roussel-Adam
Co-fondatrice de Chemins d'Enfances, Présidente et co-fondatrice de la fondation et l'association SEVE



Xavier Pignède
Délégué territorial de communautés de communes, Fondation du patrimoine



Irène Sesmaisons
Directrice Efiscens



Ariane Waché
Présidente Fondatrice micro-crèches Les Coloriés

L'équipe exécutive



CAMBODGE / LAOS



VIETNAM



BURKINA FASO / TOGO



FRANCE



NÉPAL / INDE

Bénévoles

Un grand merci à tous nos stagiaires et bénévoles tout au long de l'année et lors de notre soirée de générosité pour leur soutien précieux. Particulièrement à Nelly, bénévole à nos côtés depuis 25 ans !

40 partenaires nationaux & locaux

UNE VISION

Créer **l'égalité des chances** dès la Petite Enfance

NOTRE MISSION

Co-construire un environnement autour de l'enfant qui le protège, l'éduque et l'intègre dès sa naissance pour favoriser son développement.

NOTRE DÉMARCHE

Organisation à taille humaine, mais composée d'une équipe d'experts locaux et internationaux, Planète Enfants & Développement travaille en partenariat avec les populations et les acteurs sur le terrain pour garantir la pertinence des projets, leur impact et favoriser l'autonomie.



ACCOMPAGNEMENT
SOCIAL DE FAMILLES



PROTECTION DES
FEMMES ET ENFANTS
CONTRE LES VIOLENCES



DÉVELOPPEMENT DE
LA PETITE ENFANCE



ÉDUCATION, FORMATION,
ENTREPRENEURIAT

