



















# LES PARTENARIATS

Nos projets sont ancrés dans le tissu local, conçus et menés avec les bénéficiaires, les associations locales et/ou les pouvoirs publics selon leur nature et leurs objectifs. Nous coopérons également avec d'autres ONG internationales et des partenaires techniques, dont les champs d'expertise complètent les nôtres.

## AU NÉPAL

Nous avons noué des partenariats étroits avec trois ONG couvrant des champs d'expertise similaires aux nôtres. L'enjeu est un renforcement mutuel des capacités et l'ancrage des actions dans la durée :

- **Prayash Népal** intervient depuis 15 ans en faveur du développement communautaire, dans le district de Dhading. Son action vise à aider les personnes marginalisées et défavorisées, dont les femmes et les jeunes filles, à s'émanciper et à prendre en charge leur propre avenir.
- **Child Nepal** est une ONG créée en 2003 pour soutenir les droits de l'enfant. Depuis 2017, nous coopérons sur le volet préscolaire et l'éducation parentale à Katmandou.
- Dirigée essentiellement par des femmes, **Chhori**

— dont le nom signifie "fille" en népalais — œuvre pour une société égalitaire et juste, permettant le respect et l'émancipation des femmes. Créée en 2013 à Katmandou, Chhori est notre partenaire local pour le programme "Shanti" en 2018.

Depuis que le Népal est devenu une fédération de provinces, il est plus difficile de travailler avec les autorités au niveau central. C'est une des missions de nos partenaires d'identifier clairement les nouvelles prérogatives des gouvernements locaux et d'identifier les bons interlocuteurs.

## AU BURKINA FASO

Le nombre et la diversité des partenaires reflètent la richesse de notre programmation.

Nous travaillons étroitement avec l'INFTS (Institut National de Formation en Travail Social), qui est la structure publique chargée de mettre en œuvre la formation initiale et continue des personnels dans le domaine du travail social, pour concevoir et diffuser outils et méthodes pédagogiques

Nous accompagnons également de nombreuses associations de la société civile :

- l'APEJEF (Association Pour la Promotion et l'éducation des Jeunes Enfants au Faso) qui possède l'expertise du développement de la petite enfance ;
- l'AFEDEB (Association Féminine Pour le Développement du Burkina Faso), basée à Ouahigouya, mène des activités de sensibilisation auprès des femmes sur des thèmes tels que le mariage précoce, les grossesses non désirées, la nutrition des enfants et les droits humains. Elle dispose d'un réseau d'animateurs communautaires ;
- l'AGB : Association de Gardes Bébé, qui tient une crèche à Ouahigouya ;
- AGIR : Son rôle consistait à mener les activités du volet social du projet Accompagnement Familial qui s'est terminé en 2019 ;

### UNE MÉTHODOLOGIE TOURNÉE VERS L'IMPACT À LONG TERME

Notre ambition et notre engagement sont de provoquer et d'accompagner des changements de comportements et de cadre pour la protection et le développement des enfants ; ils sont nourris par nos principes d'actions et notamment :

- La proximité avec tous les acteurs locaux, qui implique d'agir sur le terrain, de s'inscrire dans les politiques publiques, de construire les projets avec les bénéficiaires et de s'entourer de partenaires pour enrichir les expertises
- L'émancipation des populations et des acteurs et la pérennité des actions
- La recherche-action et la capitalisation pour documenter, évaluer les expériences et élaborer des grilles d'analyse et de réponse basées sur les pratiques réussies
- L'approche intégrée du genre, c'est-à-dire la promotion de l'égalité femmes-hommes à toutes les étapes des projets

- ABBEF, l'Association Burkinabè pour le Bien-Être Familial ;
- Le Fonds d'Appui aux Activités Rémunératrices des Femmes (FAARF) sur l'octroi de microfinances et l'appui au développement d'activités génératrices de revenus ;
- AMPO, ONG Managre Nooma pour la Protection des Orphelins, qui fonde sa stratégie sur l'insertion sociale des orphelins et autres enfants vulnérables.

Enfin, nous sommes partenaires de La Fabrique, incubateur d'entreprises sociales en Afrique de l'Ouest et d'un réseau d'artisans burkinabè pour l'entreprise Biibop ; de Santé Sud, une ONG internationale basée en France et qui soutient des structures sanitaires, sociales et associatives des pays en développement et de l'ONG Marie Stopes International sur les droits et services de Santé Sexuelle Reproductive.

## AU VIETNAM

Le programme 360° d'Accompagnement Familial, est mis en œuvre en coordination avec l'IECD - Institut Européen de Coopération et de Développement, une ONG française qui soutient le développement humain et économique par le biais de l'éducation, de la formation, de l'amélioration de l'accès à l'emploi des jeunes et de l'entrepreneuriat. L'IECD est en charge de mener les activités de formations en gestion de base et de soutien à l'entrepreneuriat sur le volet de notre programme consacré à l'orientation professionnelle. Deux instituts publics de formation professionnelle à Ho Chi Minh – Hung Vuong et Nhan Dao – sont nos partenaires pour améliorer l'orientation des jeunes et leur employabilité et seront en charge de pérenniser les activités du projet.

Le partenaire local principal de mise en œuvre est une agence publique, le CTSE (Centre de Travail Social pour les Enfants), qui a pour mission de définir le plan d'actions de la ville en matière de soutien aux familles et aux enfants en difficultés et de coordonner les acteurs sociaux, au nombre de 2000 !

Sur le volet "lutte contre les violences", nous travaillons avec le SCDI (Centre pour le soutien des initiatives de développement communautaire). L'équipe du SCDI a été formée aux méthodes de travail de PE&D en matière d'accompagnement entre mai et juillet 2018. Le SCDI travaille conjointement avec les CBOs (Community-Based Organisations) en adoptant une approche communautaire dans les arrondissements d'intervention.

## INSPIRER EN FRANCE

Plusieurs formations relatives à l'avancée des neurosciences en matière de développement cérébral du petit enfant et au lien entre projet en faveur de la petite enfance et réduction des inégalités ont été dispensées par PE&D à l'IRTS (Institut régional de Travail social), auprès de futurs praticiens en crèche, en maternelle ou dans d'autres structures d'accueil des jeunes enfants.

L'objectif principal de ces séances est de faire travailler les étudiants sur des projets opérationnels qu'ils pourront mettre en place au quotidien pour remédier à des problématiques de précarité, de violences, de malnutrition, d'inclusion sociale... rencontrées par les enfants et leur famille.

## AU CAMBODGE

Une partie des projets est menée avec deux associations :

- Krousar Yoeung (KrY), fondée en 2001 par une salariée cambodgienne d'Enfants & Développement, a pour mission de favoriser le développement global des jeunes enfants par la création d'un environnement propice. L'association est reconnue pour les outils pédagogiques innovants qu'elle conçoit et ses formations, notamment pour les monitrices des maternelles communautaires ;
- Samatapheap Khnom Organization (SKO) dont l'objet est d'améliorer la qualité de vie des familles défavorisées (en particulier des femmes et des enfants) au Cambodge. Aujourd'hui, l'organisation agit aussi avec PE&D contre les violences envers les femmes.

Par ailleurs, certains projets sont directement développés avec les bénéficiaires et les groupes communautaires, notamment pour le projet "Habitat" dans les bidonvilles et le développement de maternelles communautaires dans la région de Kampot.

Enfin, et surtout, l'équipe de PE&D travaille étroitement avec les pouvoirs publics au niveau national pour améliorer les provisions légales et leur application, et notamment avec le Ministère du Travail et de la Formation professionnelle, le Ministère de la Santé et le Ministère de l'Éducation, de la Jeunesse et des Sports.

# SYNTHÈSE DE NOS ACTIONS



VIETNAM

- 360, l'accompagnement familial diffusé dans la ville d'Ho Chi Minh



NÉPAL

- Les maternelles de l'espoir, protéger les enfants et former parents et éducateurs (zones urbaine et rurale)
- Reconstruction d'écoles détruites par le séisme de 2015



CAMBODGE

- Des crèches pour les ouvrières du textile
- Un Centre National de Ressources de la Petite Enfance autonomisé
- Accompagner les écoles communautaires de Kampot vers plus de qualité

- Des habitats décents pour les migrants à Phnom Penh
- L'accompagnement psychosocial dans les bidonvilles de Phnom Penh



BURKINAFASO

- Renforcement d'une crèche d'application à Ouahigouya
- La BOP, des outils pédagogiques innovants. Biibop, une ESS pour des jouets 100% "made in Burkina"
- Pérennisation de centres pré-scolaires à Ouagadougou et Saaba

- Bien-être social et sanitaire dans les zones "non-loties" de Ouagadougou



FRANCE

- Plaidoyer PE&D : Plus de moyens pour la petite enfance !

- Plaidoyer avec le Groupe Enfance

# PAR THÉMATIQUE ET PAR PAYS



- Aide à l'insertion socio-professionnelle de jeunes vulnérables
- Lá Nails, le salon de manucure social et solidaire

- Shanti, l'atelier de couture social et solidaire

- Création d'une filière professionnelle d'assistante maternelle

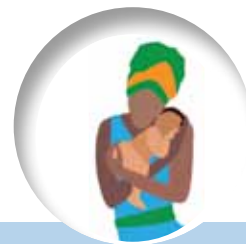


- Développer des mécanismes d'identification et de prise en charge des femmes victimes de violence

- Émanciper et stopper la violence envers les femmes et les filles (femmes exploitées à Katmandou et ethnie Chepang)

- Prévenir les violences domestiques dans les bidonvilles de Phnom Penh

- Plaidoyer avec le collectif Ensemble contre la traite des êtres humains



- Détection des malnutritions infantiles

- Des services de santé pour les ouvrières du textile

pour que les droits de l'enfant soient une réalité partout dans le monde

# LES FAITS MARQUANTS EN 2018,

## JANVIER

Burkina Faso

Lancement de Biibop, la nouvelle marque de jouets et jeux éducatifs 100% made in Burkina Faso. Cette entreprise solidaire est créée dans le cadre du projet d'amélioration de la qualité de l'éducation préscolaire.



## FÉVRIER

France

300 nouveaux donateurs rencontrés dans les rues de Paris rejoignent Planète Enfants & Développement grâce au dynamisme de l'équipe One For All.

## MARS

France

Mise en ligne de la pétition "STOP aux inégalités entre les enfants dans le monde, plus de moyens pour la Petite Enfance". Elle recueille plus de 20 000 signatures.



## AVRIL

Népal

L'année scolaire s'achève et les plus grands de la maternelle de l'espoir reçoivent leur certificat pour rejoindre l'école primaire publique.



France

Planète Enfants & Développement rejoint le Groupe Enfance. Ce collectif se mobilise et interpelle les pouvoirs publics, la société civile et le grand public pour faire valoir les droits des enfants au niveau international et alerter sur les enjeux autour du développement de l'enfant.

## MAI

Cambodge

Planète Enfants & Développement et les ministères de l'Éducation, du Travail et de la Santé finalisent les lignes directrices nationales sur les crèches d'entreprise.

## JUIN

Vietnam

PE&D reçoit un certificat de mérite de la part de la ville de Ho Chi Minh pour avoir contribué de façon décisive à l'amélioration de la situation humanitaire à travers ses programmes d'Accompagnement Familial depuis 2011.

Cambodge

Lancement des activités de santé dans 6 usines de Kampong Speu.



Cambodge

Développement du projet de réhabilitation d'habitat grâce au soutien de la Fondation Abbé Pierre.

France

19 coureurs participent à la Course des Héros et rassemblent 8 710 € pour notre programme Petite Enfance au Burkina Faso.

## JUILLET

Burkina Faso

Lancement du projet de soutien à 10 centres d'éveil à Ouagadougou avec la Fondation Agir Pour Les Enfants.



# EN FRANCE ET SUR LE TERRAIN

## AOÛT

Népal/France

Kelly Bessis (photo) et Elly\_Killeuse, ambassadrices de PE&D, instagrammeuses, boxeuses, adeptes du sport positif vecteur de bien-être et de confiance en soi, lancent une cagnotte sur Hello Asso pour les projets de l'association au Népal. Fin 2018, elles ont réuni 1 000 €. Mais ce n'est que le début d'une belle aventure.



## NOVEMBRE

Burkina Faso

Biibop remporte le Prix Laafi-Bala à la 15<sup>e</sup> édition du Salon international de l'artisanat de Ouagadougou (SIAO) pour son travail en réseau avec les artisans burkinabè, son caractère innovant, sa vocation sociale, et sa collaboration avec l'association Zoodo pour la promotion de la femme.

Cambodge

L'association cambodgienne partenaire SKO débute l'accompagnement de 50 familles vulnérables des bidonvilles.



## SEPTEMBRE

Burkina Faso

Atelier de finalisation des fiches pédagogiques qui seront diffusées au moyen d'une plateforme numérique : BOP, la Boite à Outils du Préscolaire. [www.bop.bf](http://www.bop.bf)

## OCTOBRE

Vietnam

Ouverture de Lá Nails à Ho Chi Minh au Vietnam, un salon de manucure ouvert au public qui accueille en apprentissage une vingtaine de jeunes vulnérables par an, en partenariat avec le centre de formation professionnelle Nhan Dao.



## DÉCEMBRE

Népal

Les écoles de Thaprek et de Bal Kumari, détruites par le séisme de 2015, ressortent enfin de terre !

France

Campagne [mauvaiseraisondedonner.com](http://mauvaiseraisondedonner.com), conçue et offerte par l'agence Brainsonic, qui liste 1 000 bonnes raisons de donner à Planète Enfants & Développement : plus de 9 millions de vues.



France

PE&D interpelle, au sein du Collectif "Ensemble contre la traite des êtres humains", le gouvernement français sur la nécessité d'élaborer d'urgence un 2<sup>nd</sup> plan national de lutte contre la traite (le précédent étant caduque depuis plus d'un an).

# AU VIETNAM

## INSPIRER LES POLITIQUES PUBLIQUES ET FORMER LES ACTEURS LOCAUX

La croissance du Vietnam est incontestable et le pays a gagné 12 places en 2018 sur le classement IDH des pays. Mais cela s'accompagne d'une rapide urbanisation et, malgré les efforts des autorités, de nombreuses familles sont exclues des services de base. Le développement du pays est rapide mais de très fortes inégalités sociales restent à appréhender, notamment au sein des minorités ethniques et des populations rurales arrivant dans les villes en situation très précaire et sans qualification.

Près de 20% des enfants vietnamiens vivent encore dans des conditions difficiles et le taux de mortalité infantile reste élevé.

L'essentiel de notre action consiste à améliorer les politiques sociales à Hô Chi Minh

Ville (HCMV) et plus largement au Vietnam à travers un modèle d'accompagnement familial et d'orientation vers l'emploi en faveur des familles défavorisées.

L'enjeu principal de la dernière phase de ce programme, qui a débuté en 2017, est de transférer le modèle aux partenaires publics locaux en vue d'une intégration à la politique de la ville.

En 2018, PE&D a aussi lancé un premier projet pour mieux identifier et prendre en charge les cas de violence faite aux femmes.

Enfin, l'action de détection des malnutritions infantiles s'est poursuivie.

### En chiffres...

Population : 96,4 millions d'habitants (2018)

Indice du développement humain (IDH) :  
rang 115/ 188 (127<sup>ème</sup> au dernier classement)

Croissance du PIB : 6,81 %/ an (2017)

Taux de mortalité infantile : 14,5 ‰ (2016)

Espérance de vie : 73,5 ans (2017)

Taux de pauvreté : 5,8% (2016)

Indice de fécondité : 2 enfants / femme (2017)

Taux d'alphabétisation : 95,1 % (2017) (+4% / 2014)



Phuong Do, responsable PE&D en 2018  
et Marjory Watchel, responsable PE&D  
en 2019





Une famille accompagnée par notre programme

## L'ACCOMPAGNEMENT FAMILIAL

### 445 FAMILLES ACCOMPAGNÉES ET 245 TRAVAILLEURS SOCIAUX FORMÉS À NOTRE MÉTHODOLOGIE

Le déploiement des modèles initiés requiert une forte volonté de la part des autorités locales, surtout dans un pays où les acteurs de la société civile peuvent être considérés dans une certaine mesure par les autorités comme synonymes de contre-pouvoir politique.

Nos activités ont comme objectif une pleine appropriation du modèle par la ville d'Ho Chi Minh (HCMV) :

- 245 travailleurs sociaux ont été formés pour être autonomes dans la mise en place et la gestion de centres d'accompagnement familial au niveau de chacun des arrondissements de la ville. Cela favorise une meilleure coordination entre ces centres et les multiples points de conseil existants dans les quartiers. (Ces points de conseil font partie d'un réseau d'accompagnement social mis en place par l'État.)

- Un kit méthodologique rassemblant des outils adaptés a été développé afin d'assurer le transfert des compétences.
- Un réseau de 104 fournisseurs de services sociaux, publics comme privés, auxquels les familles peuvent accéder, est animé par l'équipe sur place.

La méthodologie est utilisée dans trois arrondissements ; elle a fait ses preuves et obtenu la reconnaissance des autorités publiques à HCMV.

Il existe désormais une base juridique relativement complète et cohérente régissant les activités d'ordre social au Vietnam, ce qui permettra de mettre en place à titre expérimental les centres d'accompagnement familial dans chaque arrondissement de la ville, puis sur l'ensemble du territoire.



Madame Nga, chez elle

## UNE HISTOIRE D'ACCOMPAGNEMENT FAMILIAL : TRÚC, 8 ANS, ET SA GRAND-MÈRE NGA

Madame Nga, 64 ans, vit en situation de grande précarité avec quatre membres de sa famille. Elle souffre d'un kyste à la tête. Après plusieurs opérations, elle n'a pas pu continuer le traitement à l'hôpital, trop cher, et a opté pour la médecine traditionnelle dans une pagode à Hâu Giang. Chaque mois, elle doit faire deux jours de trajet pour aller chercher ses médicaments.

Madame Nga gagne environ quatre euros par semaine en vendant des légumes qu'elle cultive elle-même.

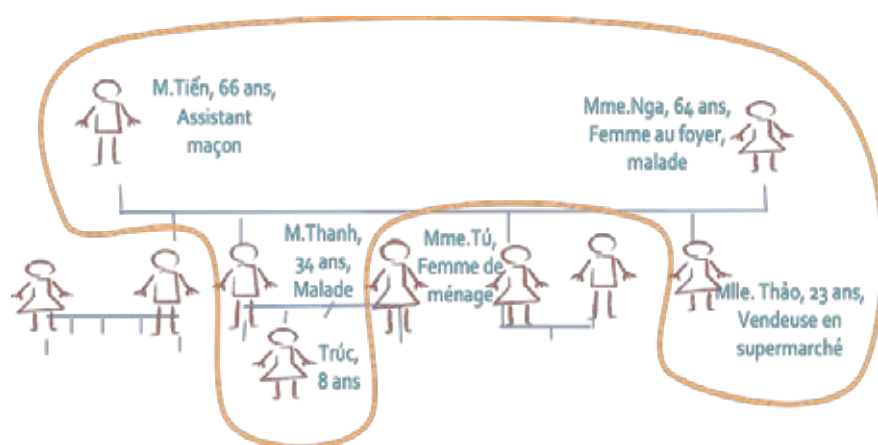
Son mari Tiển, 66 ans, travaille sur les chantiers de construction comme assistant-maçon. Il a eu un accident

de travail et s'est fracturé l'omoplate. De plus, il est atteint d'hypertension artérielle. Malgré son âge et ses problèmes de santé, il ne peut pas arrêter de travailler et participe aussi au maraîchage.

Le fils, Thanh, né en 1984, a eu deux accidents de la circulation (en 2001 et 2003). Suite à ces accidents, il est victime de troubles mentaux et comportementaux graves. Il reçoit environ 25 euros d'aide par mois. Il était marié à Mme Tú qui travaille comme femme de ménage mais, selon Mme Nga, celle-ci n'était intéressée que par l'argent, qu'elle a dépensé. Depuis ils se sont séparés.

Trúc, est la fille de Thanh. Elle a 8 ans et l'année dernière, à cause du manque d'argent de la famille, elle a dû quitter l'école.

Thu Thảo, 23 ans, est la fille cadette de Madame Nga. Titulaire d'un bac, elle travaille comme vendeuse dans un supermarché et gagne environ 150 euros par mois. Thảo a eu un accident de moto. Depuis elle n'ose plus l'utiliser et son père doit l'emmener au travail. Thao n'ose pas rencontrer d'hommes à cause de la situation de sa famille pauvre et peu stable.



## UNE FAMILLE PAUVRE, STRESSÉE ET INSTABLE, EN PROGRÈS SUR PLUSIEURS PLANS

PROBLÈMES/DIFFICULTÉS DE LA FAMILLE	SOUTIEN DU CENTRE SOCIAL	RÉSULTATS
<p><b>Éducation et revenus</b></p> <p>Risque de l'arrêt des études de Trúc (8 ans) sans soutien financier</p>	<ul style="list-style-type: none"> <li>- Intervention des conseillers communautaires</li> <li>- Demande de bourse scolaire</li> </ul>	<ul style="list-style-type: none"> <li>- Bourse scolaire jusqu'à ses 18 ans ainsi que des livres</li> <li>- Soutien financier octroyé par la ville : environ 35 euros</li> <li>- Carte santé de la ville pour les parents</li> </ul>
<p><b>Santé</b></p> <ul style="list-style-type: none"> <li>- Kyste de Mme Nga : trouver un traitement à Hô Chi Minh Ville</li> <li>- Son mari a besoin de soins après son accident pour son hypertension</li> <li>- Son fils a besoin d'aide pour ses troubles mentaux</li> </ul>	<ul style="list-style-type: none"> <li>- Présentation de Mme Nga et son mari à l'équipe de docteurs de la pagode Kỳ Quang, plus proche</li> <li>- Sollicitation des autorités locales pour la prise en charge des troubles mentaux et comportementaux du fils</li> </ul>	<ul style="list-style-type: none"> <li>- Mme Nga et son mari ont reçu les soins adéquats. Ils sont satisfaits des docteurs.</li> <li>- Les travailleurs sociaux n'ont pas pu parler avec le fils, Thanh. Sa famille n'est pas au courant des soutiens médicaux proposés par les autorités locales.</li> </ul>
<p><b>Psychologie</b></p> <ul style="list-style-type: none"> <li>- Stress de Mme Nga, pessimiste, inquiète de sa mort.</li> <li>- Manque de confiance de sa fille cadette</li> </ul>	<ul style="list-style-type: none"> <li>- Analyse avec Mme Nga de ses difficultés familiales et problèmes pour trouver des solutions</li> <li>- Discussion avec Thảo pour qu'elle ait plus confiance en elle</li> </ul>	<p>La famille est moins stressée. Après les premières visites, émotionnellement très éprouvantes, Mme Nga a davantage confiance en elle et est plus heureuse</p>

[Rapport de Tran, travailleur social de l'équipe PE&D]

## NUTRITION ET SANTÉ

### DES BILANS TOUJOURS NÉCESSAIRES

Une session mensuelle pour 1 119 enfants de 0 à 5 ans a eu lieu dans 3 arrondissements de la ville.

Ces bilans infantiles ont permis de détecter de nombreux cas de malnutrition.

- 46 enfants ont reçu des compléments alimentaires,
- 82 familles ont obtenu une assurance santé,
- 143 parents, dont 90% de femmes, ont bénéficié de séances de conseil en nutrition.





Le salon - école de manucure Lá Nails

## AIDE À L'INSERTION PROFESSIONNELLE

### DE 250 JEUNES VULNÉRABLES ET RENFORCEMENT DE 2 CENTRES DE FORMATION

Les activités de formation professionnelle ont débuté en septembre 2017 dans deux centres de formation : Nhan Dao et Hung Vuong.

- 59 personnes ont été formées aux outils développés et utilisés par PE&D pour recruter et orienter les jeunes et accompagner leurs familles
- 250 jeunes ont été accompagnés dans leur parcours professionnel selon cette approche adaptée.

*« Au début, les jeunes n'ont pas de travail et pas de but dans la vie. Après quelques mois de suivi, ils ont un plan de carrière professionnelle et la capacité de gagner de l'argent pour subvenir à leurs besoins et souvent à ceux de leurs familles. »*

Les programmes de compétences comportementales (savoir être, savoir vivre) et de préparation à l'emploi ont été intégrés au cursus dans ces centres de formation avec l'appui de PE&D. Deux clubs d'étudiants ont été créés dans ces centres et se réunissent deux fois par mois afin de découvrir différents aspects de la vie tels que les

premiers secours, le travail en équipe, les valeurs au travail ou encore des activités sportives.

Ainsi les deux centres sont à même de mieux répondre aux besoins des jeunes vulnérables en lien avec les demandes des employeurs. L'objectif est de diminuer le taux d'abandon des jeunes (évalué aujourd'hui à 40 % !) et d'améliorer leur employabilité.

#### "LÁ NAILS", UN MODÈLE DE FORMATION INNOVANT AU VIETNAM

L'apprentissage pratique et de courte durée, en contexte réel (adapté pour des jeunes en grandes difficultés), a été mis en place au sein du centre de formation professionnelle Nhan Dao.

Il s'agit d'une formation en manucure dans un salon ouvert au public pour des jeunes de 14 à 25 ans...

Ce salon, nommé *Lá Nails*, fonctionne sous la forme d'une entreprise sociale et son chiffre d'affaires est réinjecté dans les formations.

Le salon a ouvert en octobre 2018 et 5 étudiantes ont débuté leur formation.



TUYÈN, 18 ANS,  
ÉTUDIANTE À L'ATELIER LA NAILS

Je me souviens de mon premier jour de formation au salon : j'avais peur d'être dans une nouvelle école, de ne pas bien m'entendre avec les autres, de ne rien réussir à faire et de décevoir tout le monde. Mais après quelques jours, j'ai réalisé que ma peur n'avait pas de raison d'être.

À *Lá Nails*, nous sommes comme des sœurs, c'est comme ma deuxième maison.

J'étudie ce que j'aime ici. Notre professeure, Ms Nhung, me transmet beaucoup de compétences ayant trait au travail mais aussi utiles à ma vie quotidienne.

## LES PREMIERS PAS DANS LA LUTTE CONTRE LES VIOLENCES FAITES AUX FEMMES

Une étude sur trois arrondissements d'Hô Chi Minh-Ville a été finalisée en janvier 2018. Elle révèle une forte prévalence de violences sous différentes formes (physique, sexuelle, psychologique, économique) et une nette conscience chez les femmes du danger, de l'ampleur et même de l'illégalité de ces actes de violence.

Toutefois, il apparaît aussi que les questions de violence sont perçues comme étant de l'ordre du privé et que les victimes de violences préfèrent ne pas en parler à l'extérieur de leur famille.

Nous avons donc mis en place un projet pilote qui vise 4 objectifs :

- La prise de conscience par les communautés et les autorités de l'existence de ces violences
- La libération de la parole et l'identification des victimes par nos travailleurs sociaux
- L'accompagnement psychosocial de 20 victimes sur la base de notre méthodologie "Accompagnement Familial"
- La coordination entre les fournisseurs de services liés à la problématique des violences faites aux femmes.



Ce projet est mené en partenariat avec une association locale, SCDI, et un service public présent dans chaque district de la ville, l'Union des femmes.

Un kit d'outils méthodologiques a été conçu en partenariat avec un psychiatre, pour évaluer la résilience des femmes après la période de prise en charge.



# AU NÉPAL

## PROTÉGER LES FEMMES ET LES ENFANTS CONTRE LES VIOLENCES, AU SERVICE DE L'ÉMANCIPATION ET DU DÉVELOPPEMENT

Le Népal reste un des pays les plus pauvres du monde. Sa géographie peu propice aux échanges (1/3 du pays est recouvert par des montagnes de 3000 à 8000 mètres) et son manque de ressources naturelles ne sont pas favorables à une croissance économique classique.

De plus, la vie des Népalais a été grandement affectée ces dernières années par le séisme de 2015, les élections, la transformation du pays en une fédération de provinces autonomes. La situation sanitaire et sociale du pays, dans un état délabré, pousse les populations les plus pauvres à rejoindre les villes où elles vivent en situation très précaire.

Dans ce petit pays qui n'en finit pas de se reconstruire, les indicateurs progressent faiblement et la prévalence des violences reste donc une préoccupation majeure. Beaucoup de femmes migrent seules de leur région rurale d'origine. Isolées et sans ressources, nombre d'entre elles se tournent vers le secteur des "loisirs" et 50 à 75 % se trouvent entraînées vers la prostitution.

Leurs enfants sont alors à leur tour victimes d'un environnement violent qui les prive d'un développement serein. Le niveau de scolarisation est en outre très faible.

Planète Enfants & Développement poursuit ses actions pour prévenir les violences, notamment la traite des êtres humains, et protéger les victimes.

Les projets d'adressent à des groupes particulièrement vulnérables : les Chepang, ethnie discriminée parmi les discriminées ; les jeunes filles et femmes victimes d'exploitation sexuelle dans la vallée de Katmandou et leurs enfants ; les enfants victimes du séisme.

L'objectif est d'accompagner les acteurs locaux pour construire une société plus égalitaire dès la petite enfance et d'enrayer le cercle vicieux de la violence et de la pauvreté.



### En chiffres...

Population : 29,7 millions habitants

Croissance démographique : 1,41 % / an

Espérance de vie : 71 ans (2018)

Indice de fécondité : 2,1 enfants / femme (2018)

Taux de mortalité infantile : 26,90 ‰ (2018)

Taux d'alphabétisation : 66,8 % (2016)

Indice du développement humain :  
rang 144 / 188



Éloïse Jha,  
Responsable PE&D au Népal



Dans la Maternelle de l'espoir, à Katmandou

## PROTECTION ET ÉMANCIPATION

**DANS LA VALLÉE DE KATMANDOU : 26 ENFANTS ACCUEILLIS DANS LA MATERNELLE, 16 ENSEIGNANTS FORMÉS EN PRÉSCOLAIRE ET 100% DES MÈRES ACCOMPAGNÉES DANS UNE RÉINSERTION SOCIOPROFESSIONNELLE**

En partenariat avec Child Nepal, le projet a réussi cette année à suivre 26 enfants qui ont fréquenté le centre d'aide à la petite enfance de façon régulière et y ont été protégés, soignés et éveillés grâce une équipe dédiée et engagée pour leur épanouissement. Une conseillère psychosociale a pris en charge les mères et enfants les plus fragiles ou en difficulté. De nombreuses activités ont été organisées pour eux, en particulier des sorties pour découvrir le monde extra-scolaire, comme une visite de Bhaktapur, du musée de l'aviation, du zoo, du marché aux légumes ainsi que des parcs de loisirs.

Les plus grands (5 ans) se sont vu remettre en avril un certificat de pré scolarité et ont rejoint l'école publique élémentaire dès le mois de mai 2018.

Côté émancipation, 110 femmes à haut risque d'exploitation, travaillant dans des établissements du secteur des "loisirs", ont été suivies par les travailleurs sociaux.

Une formation spécifique à l'entrepreneuriat a été développée, et dispensée à 26 femmes. Sept d'entre elles ont bénéficié d'appui à la création d'activités génératrices de revenus. Du côté de la formation professionnelle technique, les femmes ont plébiscité la couture et les soins de beauté, mais aussi, pour huit d'entre elles la vente, afin de lancer un petit commerce de fruits et légumes, de jouets et de vêtements.

« Avant d'intégrer ce programme, il était très difficile pour moi de subvenir à mes besoins et à ceux de mes enfants »

L'éducation parentale a été menée avec succès en s'appuyant sur les enseignements de l'année précédente et l'expérience de la *Maternelle de l'espoir*. Le nombre

des mères y participant a augmenté de façon sensible pour toucher 9 familles et le programme a été étendu aux écoles avoisinantes. Les bénéficiaires du projet sur les parents étaient visibles notamment dans le renforcement de leur attachement à leurs enfants.

Dans ce cadre, plusieurs sessions de sensibilisation pour les mères ont aussi eu lieu : elles y ont été informées en matière de migration, de santé, de violence conjugale et de règles juridiques locales, et se sont approprié ces notions de façon concrète.

En outre, parmi les nouvelles activités figure l'extension de la formation Petite Enfance à 16 enseignants des écoles maternelles publiques de Katmandou. Ces derniers sont en effet peu accompagnés dans leur pratique et ne disposent de pratiquement aucun matériel pédagogique adapté aux 3-6 ans.

Cette première expérience réussie de formation auprès d'établissements publics afin de créer une véritable offre préscolaire au Népal sera étendue dans les années qui viennent.

---

## PROTECTION ET ÉMANCIPATION POUR LA COMMUNAUTÉ CHEPANG DU DISTRICT DE DHADING

PLUS DE 15 000 ENFANTS ET ADULTES TOUCHÉS PAR LES ACTIVITÉS DE PROMOTION DE L'ÉGALITÉ, D'ENREGISTREMENT À L'ÉTAT CIVIL ET D'AMÉLIORATION DE L'ÉDUCATION PRÉSCOLAIRE



« L'association m'a fourni 20 000 Roupies<sup>2</sup> pour débiter mon business. Maintenant qu'il est lancé, je suis propriétaire de 2 chèvres qui m'ont déjà donné 4 chevreaux. Le business fonctionne bien, je pense ainsi à acheter d'autres chèvres. Je suis très heureuse de cette nouvelle opportunité de gagner ma vie. »

Planète Enfants & Développement met en œuvre depuis 2015 le projet SVAWG (Stop à la Violence envers les Femmes et les Filles en partenariat avec l'association Prayash Nepal Dhading.)

Les objectifs du projet sont d'une part la promotion de l'égalité des genres et la protection des femmes contre les violences et l'exploitation.

Dans ce cadre, les travailleurs sociaux se focalisent sur la sensibilisation des femmes et des filles de l'ethnie Chepang, l'une des plus pauvres et marginalisées du Népal, sur les questions de violences de genre, de droits des femmes, de démarches d'état civil et d'accès aux services publics de santé (bilans de santé prénataux, suivi grossesse, ...). Ils ont également instruit les femmes en matière d'épargne et de crédit.

Depuis 2017, la création de conditions générant à long terme un environnement bénéfique au développement des jeunes enfants complète l'action.

Le déroulement du programme dans 5 communes du district (Dhusi, Jogimara, Gajuri, Mahdevsthan et Pida) a eu plusieurs effets positifs sur la communauté : plus de 90 % de la population est maintenant enregistrée auprès de l'État Civil ; les services publics accessibles et des droits civiques sont désormais connus. Sensibilisés aux mariages précoces, les parents sont plus nombreux

à envoyer leurs enfants à l'école régulièrement, à l'instar de Jogimara où, en 2018, les travailleurs sociaux ont réussi à convaincre 3 familles d'envoyer leur enfant à l'école plutôt que de les marier.

En 2018, les principales activités ont été : les classes dédiées à la petite enfance, la formation professionnelle et permanente des encadrants dans les centres de Petite Enfance, la formation à l'entrepreneuriat, la formation des hommes en partenariat avec le réseau *Men Engage* — destinée à promouvoir l'égalité de genre et à travailler contre les violences, le perfectionnement des travailleurs sociaux et la formation des enseignants.

154 hommes et 836 femmes ont participé à des discussions de groupe. Les travailleurs sociaux ont rendu visite à 426 femmes pour les informer sur l'inscription à l'état civil, sur les risques naturels, les bilans de santé, l'éducation des enfants, ..). Sur le terrain, ils ont mené des actions de coordination avec 54 organisations et partagé leurs pratiques et outils afin qu'ils puissent être utilisés dans d'autres villages.

La formation spécifique au développement de la petite enfance, à l'éducation parentale et aux techniques et matériels adaptés au préscolaire a eu lieu dans 14 écoles.



À Dhading, une mère montre fièrement sa toute nouvelle carte d'identité

(1) "Men Engage" est un réseau international composé d'hommes et d'associations qui travaille pour l'égalité entre les hommes et les femmes et propose des outils pour former et engager des hommes sur cette thématique

(2) Environ 200 euros

## SITA ROKAYA, TRAVAILLEUSE SOCIALE CHEZ PRAYASH

Je m'appelle Sita Rokaya et j'habite à Pida, dans le district de Dhading. Je suis de la caste des Dalits, les "intouchables".

Je suis l'aînée de ma famille et je n'ai pas eu la chance d'étudier beaucoup. J'ai dû chercher un emploi très tôt pour aider ma famille. Mais j'ai pu faire des études sociales, en parallèle et c'est ainsi que j'ai eu l'opportunité de devenir travailleuse sociale pour l'ONG Prayash. J'ai commencé rapidement à travailler avec les groupes de femmes, à faire des visites à domicile et d'écoles maternelles. J'ai pu identifier les problèmes spécifiques de chaque communauté et les résoudre, organiser des groupes de discussions, diriger une équipe, etc.

Mon travail consiste principalement à aider les femmes et leurs enfants à obtenir leurs papiers d'identité, à repérer les enfants victimes de malnutrition et à les envoyer dans des centres de santé, à m'assurer que les femmes enceintes aient un suivi médical, etc. Je suis ravie d'aider les communautés avec lesquelles je travaille et auxquelles j'appartiens.

Les connaissances que j'ai apprises chez Prayash, je peux aussi les appliquer dans ma propre famille (avec mes parents, fermiers), mais dans une démarche plus professionnelle. J'ai également fait évoluer la perception que ma famille a des femmes.



## SHANTI, ATELIER DE COUTURE SOLIDAIRE

**FORMATION PROFESSIONNELLE DE 9 JEUNES FILLES ET FEMMES,  
CRÉATION DE 3 EMPLOIS ET AUTONOMIE DU PARTENAIRE**

Créé en partenariat avec l'association Chhori, l'atelier de couture solidaire Shanti forme et réinsère, dans un environnement de travail bienveillant, des jeunes filles exploitées sexuellement. Trois des neuf bénéficiaires ont atteint un niveau de formation supérieur en couture et en confection, deux ont trouvé des alternatives économiques de subsistance et une a réintégré sa famille.

La formation a renforcé la confiance en elles des bénéficiaires et valorisé leurs talents et leur capacité à devenir financièrement et socialement autonomes.

L'atelier a réussi cette année à diversifier ses activités et

à renforcer sa viabilité économique. Ainsi, depuis juillet ont été produits plusieurs centaines de paires de boucles d'oreille, colliers et bracelets en papier recyclé, plusieurs vêtements sur commandes et toujours de nouveaux modèles de sacs en tissus. L'essentiel de la production a été vendue au Népal, à des particuliers ou dans des boutiques.

Fin 2018, Chhori et PE&D ont décidé de faire évoluer le partenariat : PE&D continuera d'accompagner Shanti en diffusant ses produits mais sans apporter de soutien financier, afin d'autonomiser complètement le projet.

## SUSMITA LAMA, APPRENTIE COUTURIÈRE

Je suis venue à Katmandou quand j'avais 15 ans. Je partageais une chambre avec une cousine qui travaillait dans un "dohori restaurant" et, quelques mois après mon arrivée, j'ai commencé à travailler au même endroit. J'y ai été abusée et prostituée. Je n'aimais pas ce job mais je devais travailler pour soutenir financièrement ma famille.

J'ai rencontré Chhori pendant une session d'information organisée dans le quartier puis j'ai participé à plusieurs séances d'accompagnement avec une travailleuse sociale et j'ai été capable d'identifier mes centres d'intérêts professionnels, dont la couture.

Peu de temps après, j'ai décidé de rejoindre l'atelier Shanti. J'ai terminé avec succès cette formation et j'ai maintenant beaucoup plus confiance en moi ! À l'atelier, on m'a appris différentes techniques de couture, l'importance du contrôle de qualité et les techniques de conception de différents modèles de sacs à main. Je prévois maintenant d'ouvrir un petit magasin de couture avec le soutien de Chhori.

Je suis vraiment reconnaissante au projet Shanti pour toutes ces opportunités auxquelles j'ai eu accès. Maintenant je peux dire que je suis de nouveau pleine d'espoir et d'optimisme pour mon futur !

# RECONSTRUIRE MIEUX APRÈS LE SÉISME

## À NUWAKOT, 3 BÂTIMENTS SORTIS DE TERRE

Immédiatement après les séismes de 2015, Planète Enfants & Développement a concentré ses actions de construction et de mobilisation sociale sur deux villages peu accessibles du district de Nuwakot, en partenariat avec les comités des écoles qui regroupent parents, instituteurs et personnel scolaire.

Les obstacles ont été nombreux : routes emportées, chantiers inondés, pénuries de main d'œuvre et de matériaux, difficultés administratives... En 2018, trois bâtiments scolaires antisismiques sont enfin sortis de terre et seront terminés et équipés début 2019 : une école de 6 classes à Balkumari et deux de 8 et 2 classes à Thaprek.

*Avec la construction des nouveaux bâtiments nous pouvons de nouveau donner des cours à nos élèves comme dans une vraie école. Merci à PE&D de faire autant d'efforts pour nos enfants, de venir nous aider dans des villages aussi reculés.*

École de Balkumari en novembre 2018.  
Elle a été achevée en février 2019



# AU CAMBODGE

INNOVER AU PROFIT DES BÉNÉFICIAIRES ET CAPITALISER SUR L'ACTION DE TERRAIN POUR ACCOMPAGNER LES SERVICES SOCIAUX PUBLICS

## En chiffres...

- Population : 16,8 millions habitants (2018)
- Croissance démographique : 1,48 % / an (2018)
- Espérance de vie : 69 ans (2016)
- Indice de fécondité : 2,5 enfants / femme (2018)
- Taux de mortalité infantile : 25,1 ‰ (2017)
- Taux d'alphabétisation : 80,5 % (2015)
- Taux de préscolarisation : 18 % (2015)
- Croissance du PIB : 6,80 % / an (2017)
- Indice du développement humain : rang 143 / 188 (2015)
- Taux d'enfants mal nourris : 32,4 %



Le Cambodge est toujours un pays très pauvre mais désormais en pleine croissance économique. Tiré essentiellement par le secteur textile, ce développement ne profite malheureusement pas à tous et crée des poches importantes de pauvreté d'un nouvel ordre (migration vers les villes et misère urbaine) et de nouveaux défis sociaux (conditions de travail dans les entreprises et rupture des équilibres familiaux).

Côté genre, les discriminations sont très ancrées : 15% seulement des filles finissent leur cycle secondaire.

Les violences domestiques restent fortes et la plupart des femmes n'ont pas accès à leurs droits. La mortalité maternelle est de 170 décès pour 100 000 naissances. L'accès à des services de soin de qualité est très limité pour les minorités ethniques, les migrants et les ouvrières du textile.

La situation des enfants de moins de 5 ans reste très précaire : Environ 32 % d'entre eux sont chroniquement mal nourris et 50% victimes de violences. Le taux de préscolarisation des 3-6 ans a bien progressé en 10 ans (de 13% à 20% entre 2008 et 2017) mais demeure très bas.

En 2018, PE&D a poursuivi ses programmes d'ampleur pour la création de services sociaux en usines ; l'accompagnement psychosocial dans les bidonvilles, et notamment des femmes victimes de violence ; et l'amélioration de l'accès et de la qualité des écoles préscolaires. Un pan de son action dans les bidonvilles a pour objectif de soutenir les communautés pour un habitat digne et sain.

L'ensemble de ces actions innovantes s'inscrit dans les politiques publiques du pays et est conçu pour permettre une généralisation à l'échelle du pays.



**Nathalie Dupont,**  
Responsable PE&D au Cambodge



Écoliers à Kampot

## DE MEILLEURES RÉPONSES AUX BESOINS DES 0-6 ANS

### UN PLAN NATIONAL D'ACTION, UN CENTRE RESSOURCES ET UN RENFORCEMENT DE LA QUALITÉ DES MATERNELLES

Pour améliorer l'accès et la qualité des services de la Petite Enfance dans le pays, le projet, initié en 2016, soutient le partage des connaissances et des bonnes pratiques dans ce domaine et assiste les autorités à tous les niveaux dans leurs efforts pour répondre aux besoins des moins de six ans.

Le projet se concentre sur trois actions spécifiques :

- accompagner le développement du Centre de Ressources sur la Petite Enfance, créé avec le partenaire local Krousar Yoeung et garantir l'efficacité et la pérennité de son fonctionnement ;
- soutenir les conseils communaux de la Province de Kampot dans la création et le financement d'écoles maternelles ;
- encourager le développement de nouvelles politiques nationales et plans d'action en faveur de la petite enfance.

En 2018, le Centre de Ressources sur la Petite Enfance a suivi un rythme de travail soutenu pour répondre aux commandes de matériels pédagogiques et de formation. L'équipe du Centre a été accompagnée par deux experts en marketing pour structurer la production et fidéliser les organisations partenaires et clientes. Le site internet

a été actualisé et le catalogue de jouets propose à la vente 60 articles. Le centre a vendu 4 533 jouets en 2018.

À Kampot, les conseils communaux se sont particulièrement engagés pour assurer le fonctionnement de leurs maternelles communautaires. Les professeures de maternelles ont perçu régulièrement leur salaire et ont suivi des formations pour améliorer leur pédagogie. Les parents ont bénéficié de nouvelles sessions d'information : 32 forums ont été organisés dans les villages afin de sensibiliser à l'éducation pré-primaire, à l'importance de la stimulation du jeune enfant par le jeu. En moyenne, entre 50 et 100 personnes par village y ont assisté.

*Avant le projet, les parents laissaient souvent les enfants sans surveillance et ne jouaient jamais avec eux.*

- M. Seng Thaug, Chef de la commune de Thmey

De plus, le projet a reçu des aides financières pour construire 10 maternelles "en dur" en 2019.

Enfin, Planète Enfants & Développement, en tant que représentant du réseau de la société civile pour la Petite Enfance auprès du Gouvernement, a activement participé aux réunions interministérielles de réflexion sur les politiques nationales et a soutenu le gouvernement dans l'élaboration du nouveau Plan d'Action pour la Petite Enfance sur la période 2019-2023.



## UN HABITAT DIGNE ET UN ACCOMPAGNEMENT PSYCHOSOCIAL

PE&D et son partenaire local SKO mènent, depuis les années 2000, des actions centrées sur un accompagnement familial individualisé auprès de communautés urbaines précaires et informelles. Depuis 2016, cette action s'est enrichie d'un appui pour l'amélioration de l'habitat, le renforcement de la solidarité communautaire, les mesures d'hygiène, l'accès à l'eau et les solutions face aux risques liés au changement climatique.

Ayant fait ses preuves auprès des familles bénéficiaires, et grâce au soutien de la Fondation Abbé Pierre, ce projet pilote a évolué en juin 2018 vers un projet plus ambitieux dont les principaux axes sont :

- L'accompagnement social individuel des familles
- L'aide à l'amélioration de l'habitat à travers la rénovation avec des matériaux nouveaux et amovibles, cofinancés par les familles bénéficiaires
- Le renforcement des liens communautaires et la représentation par des groupes de bénévoles (les groupes PASSA\*) auprès des autorités locales
- La diffusion d'information sur la sécurisation des logements et sur les risques climatiques afin d'encourager

l'amélioration de l'habitat par les communautés elles-mêmes

- La prévention des violences faites aux femmes

*Je suis vraiment heureuse de ce qu'apporte le projet, j'apprends beaucoup pour ma propre protection et celle de la communauté contre les risques naturels.*

- Une mère, membre du groupe PASSA

Les activités ont démarré rapidement grâce aux groupes PASSA qui avaient été formés lors du projet pilote dans les villages de Daeum Chan, Preaek Toal, Preaek Ta Kong<sup>1</sup>, Preaek Ta Kong<sup>3</sup>.

Ces groupes ont identifié 250 maisons vulnérables à rénover de manière urgente. Pour permettre aux familles qui le souhaitaient de financer ces rénovations, un partenariat avec une banque a été signé en septembre pour proposer aux familles un micro-crédit. Dans chaque village, une journée de formation à la construction a été

## LA RECHERCHE-ACTION SUR L'HABITAT PRÉCAIRE À PHNOM PENH

Depuis fin 2018, Planète Enfants & Développement participe à une réflexion collective initiée par la Fondation Abbé Pierre pour lutter contre le mal logement dans les programmes de solidarité internationale. Ces projets ont des impacts sociaux qui nécessitent des analyses complexes.

Trois axes de capitalisation ont été identifiés :

1. Identification de techniques traditionnelles de construction locale, adaptées aux conditions climatiques et au respect de l'environnement, à prendre en compte dans nos programmes.
2. Participation citoyenne, ou comment s'assurer que tous, et notamment les femmes, aient voix au chapitre.
3. Sécurisation foncière : comment concilier les besoins des populations en terme de terrains à bâtir et les dispositions légales dans des zones de bidonvilles.

organisée en décembre. Au total, 74 personnes, dont 21 femmes, ont été formées.

Par ailleurs, SKO mène des actions d'accompagnement auprès de 50 familles vulnérables.

Mais le principal défi est le risque d'éviction des familles installées souvent de façon informelle sur des terrains publics. La politique du gouvernement est de vendre ces terrains à des investisseurs privés, sans proposition de compensation pour les familles. C'est pourquoi le modèle d'habitat transportable et réutilisable proposé par PE&D est particulièrement adapté. L'équipe cherchera aussi des mesures d'accompagnement à la relocalisation.

---

(\*) Les groupes PASSA (*Participatory Approach for Safe Shelter Awareness*, ou Approche participative pour la sécurité du logement) sont issus d'une méthode élaborée par la Croix-Rouge et le Croissant-Rouge. Leur but est de faire prendre conscience aux communautés des risques auxquels sont exposées leurs habitations et de les aider à développer des aptitudes pour analyser, apprendre et prendre ensemble des décisions en vue de réduire ces risques.

## LES SERVICES SOCIAUX EN USINE

### PRÈS DE 10 000 OUVRIÈRES CIBLÉES PAR LES SERVICES DE SANTÉ ET UN TRAVAIL DE FOND POUR CRÉER DES CRÈCHES POUR LEURS ENFANTS

Le projet EBSS — *Entreprise-Based Social Services* — visant à expérimenter de nouveaux services de santé et de crèches dans les usines textiles au Cambodge est entré de plain-pied en 2018 dans sa phase opérationnelle.

Dans le domaine de la santé, PE&D a débuté ces activités au sein de six usines de la province rurale de Kampong Speu, à deux heures de route de Phnom Penh.

Chaque usine a fait l'objet d'une évaluation et d'un soutien technique et financier pour mettre aux normes ses infirmeries. Fin décembre, chaque usine possédait une infirmerie rénovée et dotée de personnels formés par nos soins. Une avancée significative, tant pour les



Suivi prénatal dans une usine



Visite médicale dans une usine

ouvrières que pour le management d'usine, d'avoir de tels services dans un milieu où les évanouissements collectifs et les difficultés d'accès aux soins sont encore trop répandus.

En parallèle, PE&D a mené des actions de santé reproductive et maternelle. Avec leur forte concentration de jeunes femmes (90% du personnel d'usine à Kampong Speu sont des femmes de moins de 25 ans), les usines textiles représentent l'opportunité d'aborder ces sujets sensibles en touchant un large public.

Depuis août 2018, ces actions prennent deux formes :

- Chaque mois, des consultations gratuites de suivi de grossesse sont organisées directement sur le lieu de travail. Dans un souci de pérennité, les consultations sont assurées par des équipes des centres de santé publics locaux, avec un accès direct au sein des usines, ce qui constitue souvent une première. Preuve du succès de la formule, en moins de trois mois 100% des ouvrières enceintes ont été suivies.
- D'autre part, PE&D anime chaque semaine des sessions de sensibilisation sur des sujets aussi variés que les maladies sexuellement transmissibles, les infections gynécologiques, l'hygiène, le planning familial et la contraception. En 2018, 9.800 ouvrières en ont bénéficié. Ces sessions sont organisées avec l'aide de 60 ouvrières et ouvriers volontaires pour informer leurs collègues, qui sont devenu.e.s de véritables conseiller.e.s santé que les infirmeries peuvent mobiliser pour organiser de nouvelles actions ou prévenir un risque.

Seconde composante du projet, la mise en place de crèches pour les ouvrières. L'équipe s'est engagée dans un véritable travail de négociation, avec l'aide des autorités locales, pour convaincre les managers de se mettre en conformité avec la loi qui les oblige à créer de telles

structures... Malgré les besoins importants toujours rappelés par les ouvrières, la prise de conscience est encore timide.

Cette situation a incité les ministères cambodgiens de l'Éducation et du Travail à mettre la Petite Enfance et les crèches au cœur de leur future politique. PE&D et son partenaire local Krousar Yoeung sont les seules ONG participant au Groupe de Travail Technique Interministériel sur ce sujet.

Tout au long de l'année, l'équipe a travaillé main dans la main avec les autorités nationales pour élaborer la première version, en khmer, des lignes directrices nationales relatives aux crèches d'entreprise. En cours de finalisation, ce document a pour vocation de préciser les obligations de tous les employeurs cambodgiens envers leurs salariés afin de les aider à mieux concilier vie professionnelle et vie privée.

### SENG SAMPHORS, OUVRIÈRE TEXTILE ET MAMAN



J'ai 26 ans et je suis enceinte de 8 mois d'une petite fille. Elle sera notre second enfant.

Je travaille à l'usine depuis deux ans comme ouvrière textile.

#### **Peux-tu nous décrire les activités de PE&D dans votre usine ?**

Aujourd'hui grâce à PE&D, des sages-femmes viennent régulièrement dans l'usine pour proposer des consultations de suivi de grossesse, les ouvrières formées par le projet organisent de multiples activités autour de la santé et notre infirmerie d'usine est plus efficace.

#### **Quelles sont les principales différences par rapport à la situation d'avant ?**

Les ouvrières enceintes sont en meilleure santé, plus fortes et connaissent mieux leur santé, y compris sur les méthodes de contraception. Les consultations prénatales sont organisées directement à l'usine. Je me sens plus en sécurité et ne rate plus mon travail. En plus, j'ai droit à un check-up complet et gratuit ! J'apprécie énormément ce service, je suis rassurée sur le fait que mon bébé naîtra dans de bonnes conditions.



PE&D MILITE ET AGIT POUR QUE TOUS LES JEUNES ENFANTS

AIENT ACCÈS À DES CRÈCHES ET DES ÉCOLES DE QUALITÉ

# AU BURKINA FASO

## CAP SUR LA PETITE ENFANCE POUR UNE ÉDUCATION DE QUALITÉ ET UN IMPACT SUR LE LONG TERME

**E**spérance de vie plus longue, croissance démographique en léger repli et meilleurs indicateurs de l'éducation : le Burkina Faso, un des pays les plus pauvres du monde, progresse doucement.

Les défis sont considérables car Ouagadougou, qui comptait 2,8 millions d'habitants en 2018, devrait en accueillir 10 à 20 millions d'ici 2050. La population s'amasse dans les zones dites "non-loties" à la périphérie de la capitale, avec un niveau de vie généralement très bas, un déficit de services de base, un tissu social dégradé et la difficulté pour l'État de faire face aux besoins de tous

Le timide développement est entravé par les menaces d'extrémistes religieux et l'obscurantisme, et une grande partie du pays est désormais en zone rouge, considérée comme dangereuse. Il ne se passe

pas une semaine sans qu'une école ferme, sans que des élèves, des professeurs ou des parents soient agressés ou intimidés. Raison de plus pour accompagner la population et veiller au progrès des droits et du développement des enfants.

L'année 2018 est une année charnière pour les projets de Planète Enfants & Développement au Burkina Faso puisque le programme d'Accompagnement Familial a pris fin et que plusieurs projets, pour la Petite Enfance essentiellement, mais aussi pour soutenir l'insertion professionnelle de femmes vulnérables, ont été initiés ou développés.

Plus que jamais, nous défendons notre conviction que le développement des jeunes enfants est nécessaire à la construction de la paix.



### En chiffres...

- Population : 20,3 millions d'habitants dont 64,5 % de moins de 25 ans (2018)
- Croissance démographique : 3,16 %/ ans
- Indice de fécondité : 4,8 enfants / femme (2018)
- Mortalité infantile : 51,2 ‰ (2017)
- Espérance de vie : 62 ans (2018)
- Taux d'alphabétisation : 52,51 % (2015)
- Taux de pauvreté : 40,1 % (2014)
- Croissance du PIB : 6,74 % / an (2017)
- Indice du développement humain : rang 185/ 188



**Colombe Créatin** et Estelle Dahani  
Responsables en 2018 et 2019 de  
PE&D au Burkina Faso



AGB, un de nos partenaires pour la formation des assistantes maternelles

# CRÉATION D'UNE FILIÈRE D'ASSISTANTES MATERNELLES ET SOUTIEN À UNE CRÈCHE

AU SERVICE DE 150 FEMMES ET POUR L'ÉPANOUISSEMENT DES JEUNES ENFANTS

Yatenga, province pauvre du nord du Burkina Faso, n'est pas à proprement parler une zone propice à l'emploi, surtout pour les femmes (60% des chômeurs). Par ailleurs, les étapes de développement des jeunes enfants sont peu connues et ces derniers sont très peu stimulés.

Lorsque les mères ont un travail, soit elles emmènent leurs enfants et ne peuvent pas s'investir pleinement, soit elles les confient à des personnes qui généralement ont peu de savoir-faire en éducation. Les enfants souffrent alors d'un fort manque de stimulation et accusent des retards de développement. En milieu urbain, comme en milieu rural, ces femmes sont en attente de modes de garde professionnels.

L'insécurité récente dans cette zone proche de la menace djihadiste ne favorise pas non plus l'émancipation des jeunes filles et des mères.

Forte de son expérience du pays et des relations nouées avec les autorités — notamment avec le Ministère de la Femme, de la Solidarité Nationale et de la Famille auquel est rattaché l'Institut National de Formation en Travail

Social (INFTS)—, PE&D a donc choisi cette région, et plus particulièrement la commune de Ouahigouya, pour développer un programme de formation d'assistantes maternelles, en partenariat avec une association burkinabè.

Cette action a 3 objectifs :

- Offrir une formation professionnalisante à 150 femmes sans qualification, sachant parfois à peine lire et écrire, et leur donner les outils pour monter une mini crèche (2 à 4 enfants) à leur domicile en tant qu'"auto-entrepreneuses" ou en tant qu'employées d'une structure d'accueil d'enfants. Après une certification, délivrée sur réussite à un examen et reconnue par l'État, elles obtiendront l'autorisation d'exercer ;
- Permettre aux mères d'enfants de moins de trois ans d'avoir accès à des opportunités économiques et de s'émanciper ;
- Prendre en charge les enfants dans un environnement calme et propice au jeu, donc à l'éveil.

Notre partenariat avec l'Institut National facilitera la diffusion de cette formation et la rendra accessible au plus grand nombre dans tout le pays.

Les activités ont débuté en octobre 2018 par la mise en place des conditions nécessaires au déroulement du projet : convention avec les partenaires, recrutement et formation du staff et ont pour l'instant essentiellement consisté à signer les conventions avec nos partenaires et à recruter et former l'équipe en charge du projet.

En 2019, PE&D travaillera aussi au renforcement d'AGB

(Association des Gardes Bébé) à Ouahigouya. Cette crèche accueille 15 enfants (dont la plupart des mamans sont des filles mères qui vont à l'école) mais elle n'est ni rentable, ni de qualité.

Le projet apportera un appui technique et en gestion à AGB pour qu'elle offre une bonne qualité de services et accueille plus d'enfants. Cette crèche, dite d'application, sera également l'occasion de mettre en avant le savoir-faire de PE&D pour l'encadrement des enfants de moins de trois ans.

## FIN DE LA 1<sup>ÈRE</sup> PHASE DU PROGRAMME D'ACCOMPAGNEMENT FAMILIAL À OUAGADOUGOU

88,7% DES BÉNÉFICIAIRES INTERROGÉS AFFIRMENT AVOIR GAGNÉ EN POUVOIR D'AGIR



Les dernières familles (109) ont été accompagnées jusqu'en février 2018 et une cérémonie de clôture officielle a permis de passer le relais aux personnes ressources formées à la méthodologie de l'Accompagnement familial dans nos zones d'intervention.

### QUELQUES RÉSULTATS CHIFFRÉS :

#### En matière de santé

- 73,9 % ont acquis de nouvelles connaissances
- 95,7 % ont recours systématiquement à une structure de santé
- 92,15 % des femmes ayant donné naissance à un enfant ont suivi au moins 4 consultations prénatales
- 96,8 % des patientes déclarent avoir été bien accueillies en salle d'accouchement
- 91 % des patientes affirment avoir reçu des informations sur la nutrition, la vaccination, et la planification familiale

#### Au niveau social

- 88,7 % des chefs de famille et leurs épouses ont acquis plus de capacités notamment en matière d'éducation (78,3 %) et de santé (66 %)
- 92,9 % des chefs de ménages et épouses ont déclaré que l'Accompagnement Familial a permis leur réinsertion dans le tissu social



Au salon International de l'Artisanat à Ouagadougou, en octobre 2018, Rosine A. Kiema, représentante de BiiBop sur le stand

## BIIBOP, UNE ENTREPRISE SOCIALE ET SOLIDAIRE DE JOUETS 100 % "MADE IN BURKINA"

BiiBop est une marque de jeux et jouets éducatifs contribuant au plein potentiel des enfants, et permettant à chacun d'eux de développer des aptitudes dès le plus jeune âge. Ses produits sont fabriqués au Burkina Faso, en partenariat étroit avec six artisans et deux associations.

L'objectif est de rendre ces supports éducatifs accessibles au plus grand nombre, d'abord au Burkina Faso, puis dans une zone géographique élargie.

L'entreprise repose sur une vision, une mission et des valeurs communes entre les associés :

- Une vision : un environnement où chaque enfant a accès à une éducation de qualité et bienveillante dès le plus jeune âge ;
- Une mission : contribuer au développement du plein potentiel des enfants à travers la conception, la fabrication et la distribution de jouets locaux de qualité et éducatifs ;
- Des valeurs : local, éthique, ludique, éducatif.

BiiBop est une entreprise sociale qui place l'efficacité économique au service de l'intérêt général et de sa

finalité sociale. Ses bénéfices seront réinvestis dans la poursuite de sa mission sociale tout en assurant sa viabilité financière.

Chaque étape, de la conception à la fabrication des supports éducatifs, est pensée pour avoir un impact positif sur le tissu économique local et sur l'environnement. Les fournisseurs sont choisis pour leur éthique. Les artisans sont payés décemment, dans le respect des législations en vigueur.

Le processus de création des jouets a pris fin courant avril 2018. Le Comité Scientifique a procédé au classement des 30 prototypes selon trois critères : l'aspect physique, l'apport pédagogique et l'accessibilité financière. Les 12 premiers du classement ont été retenus et 60 éducateurs "expérimentateurs" ont pu se familiariser avec ces jeux et jouets à travers une formation en dix sessions de cinq jours in situ.

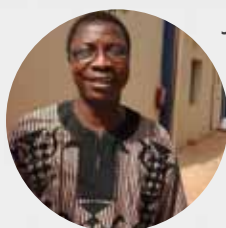
BiiBop est accompagné par La Fabrique, un incubateur d'entreprises sociales, qui offre une mise en relation avec d'autres entrepreneurs, un appui pour la structuration de l'entité légale et pour la définition du modèle économique et le financement d'une coordonnatrice burkinabè.

# AMÉLIORER LA QUALITÉ DE L'ÉDUCATION PRÉSCOLAIRE

DES SUPPORTS INNOVANTS DISPONIBLES SUR UNE PLATEFORME NUMÉRIQUE



## LÉONARD SAVADOGO, DIRECTEUR GÉNÉRAL DE L'INFTS\*



Je voudrais rendre à travers cet écrit, un témoignage de vérité et de reconnaissance.

Notre partenariat avec PE&D a été et demeure fructueux et a permis de nombreuses réalisations et notamment la construction d'un CEEP d'application pour les élèves de la filière éducation de jeunes enfants de Gaoua,

l'élaboration, de supports pédagogiques innovants, la formation des enseignants de l'INFTS afin d'harmoniser les pratiques pédagogiques enseignées et celles utilisées sur le terrain.

Actuellement, nous préparons ensemble la formation en cascade de tous les professionnels sur le terrain.

En outre, l'INFTS, à côté d'autres acteurs, a signé une convention de partenariat avec PE&D pour la mise en œuvre d'un nouveau projet dont la vocation est de promouvoir la prise en charge éducative de la prime enfance à travers la formation d'assistantes maternelles.

(\*) INFTS : Institut National de Formation en Travail Social

Une expérimentation par 33 éducateurs du guide et des canevas de fiches pédagogiques a eu lieu de janvier à juin 2018 dans 11 Centres d'Éveil et d'Éducation Préscolaire (CEEP). Un atelier de synthèse réunissant 20 participants — les membres du comité scientifique, les services techniques du ministère de l'Éducation nationale et l'unité de gestion du projet — a présenté les résultats, intégré les propositions d'amélioration et finalisé les supports.

Afin de rendre ce matériel pédagogique accessible à tous les acteurs du préscolaire, PE&D a lancé en octobre 2018 la Boîte à Outils Précolaires, BOP, disponible sur internet via [www.bop.bf](http://www.bop.bf).

Outre les outils, le site permet aussi à tous les acteurs (parents, encadrants, inspecteurs...) de partager conseils, informations, bonnes pratiques...

# CONSTRUCTION D'UN COLLÈGE À KOUBRI

Pour faciliter aux écoliers la poursuite de leurs études en secondaire, PE&D a entrepris de construire, à Kouбри, un collège de 4 classes, qui scolarisera 150 élèves par an. Toutes les démarches préliminaires ont été menées : autorisation des autorités, finalisation des plans du collège, rédaction du dossier d'appel d'offres, consultations auprès des entreprises et études des offres.

L'attribution du marché et le début des travaux sont programmés au premier trimestre 2019.

Pose des premières pierres



# PÉRENNISER 10 CENTRES D'ÉVEIL À OUAGADOUGOU

ACCUEILLIR 107 ORPHELINS ET ENFANTS EXTRÊMEMENT VULNÉRABLES

À la rentrée 2018-2019, première rentrée scolaire de ce projet, huit Centres d'éveil et d'Éducation Préscolaire (CEEP) ont mené des sessions de sensibilisation à l'importance de la préscolarité qui ont mobilisé en moyenne 250 personnes par séance.

Une autre action pour favoriser la scolarisation dans nos CEEP a été de doter 539 enfants en tenues scolaires : nous avons offert le tissu aux parents, qui se sont chargés de la confection.

Forage dans un CEEP

Par ailleurs, trois CEEP font l'objet d'un soutien spécifique et personnalisé : À Noghin, une cantinière a été engagée pour organiser les goûters dans de bonnes conditions sanitaires, veiller à la propreté des lieux et à une meilleure conservation des aliments que les enfants apportent. À Sakoula et Daresalam, le personnel d'encadrement a été renforcé.

Le projet financera enfin les réparations des forages de trois CEEP, à Sakoula, Daresalam et Kamboinsin. Ces forages sont importants pour les centres car la vente de l'eau est une de leurs ressources.



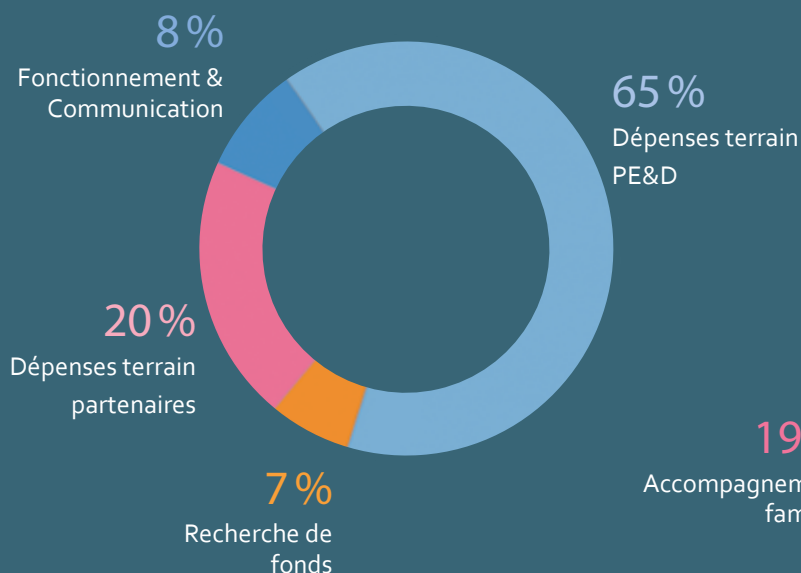


ÉMANCIPER LES FEMMES

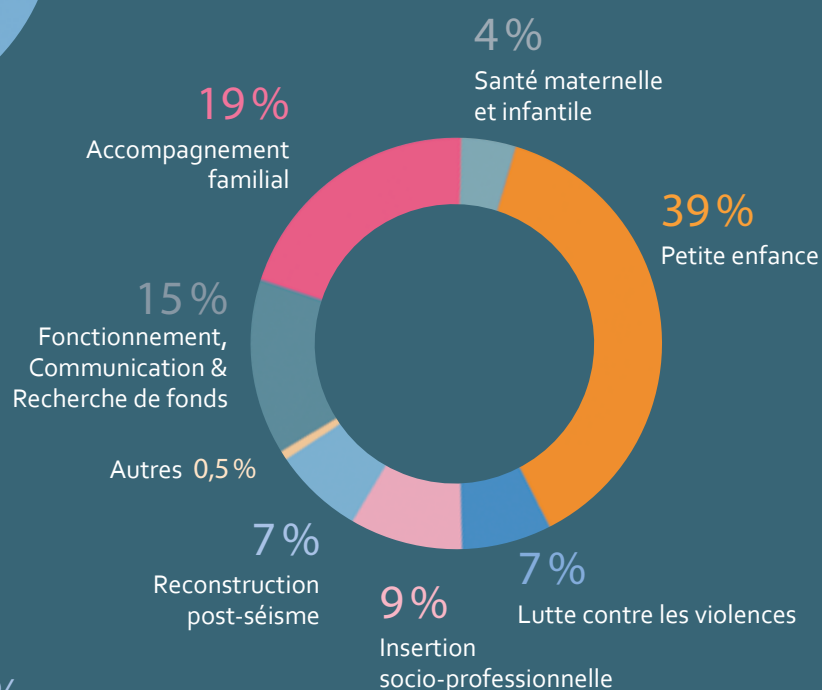
POUR QUE LES ENFANTS GRANDISSENT DANS UN MONDE MEILLEUR

# DONNÉES FINANCIÈRES 2018

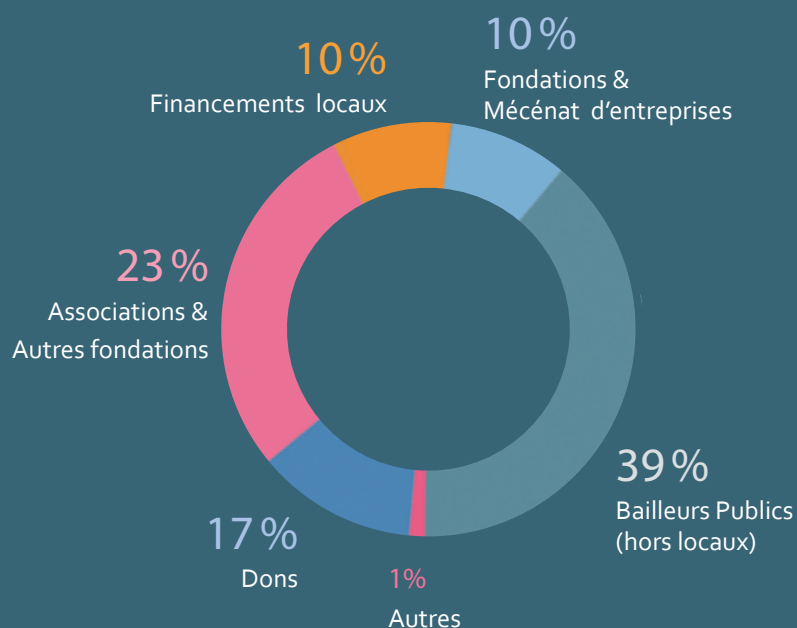
## RÉPARTITION DES CHARGES PAR NATURE



## RÉPARTITION DES DÉPENSES PAR THÉMATIQUE



## ORIGINE DES RESSOURCES



**85 % de nos dépenses ont été consacrées aux programmes**

15 % des dépenses ont été dédiées au fonctionnement, à la communication et à la recherche de fonds.

Ceci intègre un investissement pour engager de nouveaux donateurs particuliers et ainsi favoriser à la fois l'indépendance de l'association et sa solidité financière.

Nos comptes sont audités et certifiés conformes par KPMG.

# GOUVERNANCE

## LE CONSEIL D'ADMINISTRATION

---

est élu par l'Assemblée Générale qui compte environ 1 085 membres

## L'ASSEMBLÉE GÉNÉRALE

---

se compose de membres bienfaiteurs et de membres acteurs

### LES MEMBRES BIENFAITEURS

sont les personnes à jour de leur cotisation annuelle dont le montant est fixé par décision du Conseil d'Administration.

### LES MEMBRES ACTEURS

sont les membres bienfaiteurs qui adhèrent aux statuts et qui déploient une activité bénévole au sein de l'association ou apportent tout concours financier exceptionnel.

Pour être acteurs, les membres doivent en faire la demande et être agréés par le Conseil d'Administration.

L'équipe de Planète Enfants & Développement se répartit entre la France et les pays d'intervention. En France sont présentes les équipes support (direction, comptabilité et finance, recherche de fonds et communication, relations avec les donateurs, administration).

Dans chacun des pays, au sein d'un bureau basé dans la capitale, travaillent les représentants pays et les responsables de projets, tous professionnels, expatriés volontaires de la solidarité internationale (VSI) et salariés locaux. Ils sont appuyés par du personnel administratif et financier local.

Cette organisation répond à notre principe de travailler au plus près du terrain, pour connaître parfaitement les pays et apporter notre soutien aux acteurs locaux.

## L'ÉQUIPE AU SIÈGE EN 2018

---

VÉRONIQUE  
JENN-TREYER

Co-directrice  
Opérations et des  
ressources humaines

ÉLISABETH  
MINEBOIS

Responsable  
Finances

FRÉDÉRIC  
MONIOLLE

Responsable  
Comptable

LAURENCE  
NAIL

Administration  
Responsable des  
donateurs et des VSI

STÉPHANIE  
SELLE

Co-directrice  
Développement  
des ressources,  
communication et  
plaidoyer

## LES MEMBRES DU BUREAU

---

PRÉSIDENT

GRÉGORY  
DOUCET

Responsable des programmes de Handicap International en Afrique de l'Ouest

VICE-PRÉSIDENTE

EMMANUELLE  
BOURGUEIL

Créatrice d'entreprise dans l'économie circulaire

TRÉSORIER

ARNAUD  
BARENTIN

Directeur financier de l'UCPA

SECRÉTAIRE

ÉLISABETH  
KIMMERLIN

Consultante indépendante pour les jeunes entreprises et professeur d'entrepreneuriat et d'innovation auprès d'étudiants en master.

## LES ADMINISTRATEURS

---

FRÉDÉRIC  
DE SOUZA SANTOS

Directeur d'une association d'aide à l'insertion sociale et professionnelle des jeunes

MARIE-PIERRE  
GUICHERD

Chargée de mission en collectivité territoriale

FANNY  
GUIDOT

Psychologue clinicienne en ONG

CAROLE  
LAJOURS

Administratrice de grands groupes internationaux et d'une fédération nationale

PAUL  
PATTE

Ancien enseignant au collège

KEVIN  
O'SULLIVAN

Directeur de l'unité sport loisirs à l'UCPA

CHRISTOPHER  
PETERSON

Coach et facilitateur de transformations individuelles

BÉATRICE  
SENEAUD

Docteur en médecine spécialisée en santé publique



Contact : [siege@planete-eed.org](mailto:siege@planete-eed.org)

# ILS NOUS SOUTIENNENT

Nous remercions tous nos partenaires financiers pour leur confiance et leur soutien indispensable !

## PARTENAIRES PUBLICS



## ASSOCIATIONS & FONDATIONS FAMILIALES



## FONDATIONS D'ENTREPRISE



## PARTENAIRES PRIVÉS



Merci également à ces partenaires qui contribuent à nos actions via leurs dons en nature ou le mécénat de compétences



Marie-Catherine Arnal, Alice Banrezes, Arnaud Barentin, Brigitte Bastick-Ruiz, Jennifer Bertin, H  l  ne Bertolone, Louise Borel, Emmanuelle Bourgueil, Doriane Creusot, Lydie Darde, Georges Desmons, Aymar de Floris, Thomas Delarue, C  line Domerc, Gr  gory Doucet, Paul Farque, Sophie Feissel, Marie Fischer, J  r  my Guillemot, Sophie Ganeau, Hugo Girard, Caroline Henry, Amandine Herziser, Monique Levasseur, Kamel Makhloufi, Stacey Martin, Jeanne Micheau, Nelly Mikel, C  lia Nassif, Maria Ouedraogo, Marie Pachocinski, Lauranne Paris, Rachel Parola, Paul Patte, Ka  lig Raspail, Colombe Stevens, Sophie Teysse  re, Catherine Thomain,



# Merci infiniment

   chacun de nos **donateurs** et **partenaires**.  
Votre g  n  rosit   nous permet de concr  tiser des  
projets souvent vitaux pour les enfants  
et leurs familles que nous accompagnons.  
Un grand merci aussi    nos **stagiaires**,  
**services civiques** et    tous nos **b  n  voles**  
pour leur aide pr  cieuse !

Prashansa Shrestha, Elodie Pearson, Morgane Pearson, Sylvie Austrui, Lauriane Cario, Oc  ane Thomas, Alexandra Bourret, Anna Finot, Association Solid'  re, Doris Trinquet, Thuan Nguyen, C  leste Rousseau, Angel Rousseau, Romain d'Innocente, Kelly Bessis, Salama Gadhgadhi, Maggy Kennedy, Yasmine Kujawa, M  lanie Liu, Pierre Espareille, Pham Thuyet, Fran  oise Lot, Fran  oise Vella, Nino Varella, S  bastien Combemale, Maylis Benyahia, Louise Gonzales

Ce bracelet   co-responsable\*, fabriqu   en Ari  ge dans un ESAT, arbore un n  ud   ternel, symbole de l'interd  pendance de tous les ph  nom  nes de la vie.

(\*). Disponible dans la boutique solidaire en ligne (Image   chelle 1 : 0,5)



## 2019 : QUAND LES DÉFIS SE MULTIPLIENT, L'AGILITÉ DOIT ÊTRE LE MAÎTRE MOT

En fin d'année 2018, Grégory Doucet, président de l'association annonçait notre probable adhésion au groupe SOS. Le 13 décembre, les membres de notre Assemblée Générale décidaient finalement, de façon consensuelle, de ne pas voter cette adhésion. En cause, l'interpellation du groupe SOS dans un article de presse à propos d'un potentiel abus de bien social. À la place, nous choisissons de continuer à nous battre au quotidien pour conserver notre indépendance et trouver les financements nécessaires à nos programmes.

Cet épisode a eu le mérite de démontrer notre faculté à repenser collectivement et rapidement notre modèle et à nous y adapter. Cette agilité se constate aussi sur le terrain où les contextes, les parties prenantes et leurs intérêts évoluent constamment. Elle repose sur la taille de notre structure, la qualité des permanents et l'excellente connaissance des écosystèmes où nous évoluons.

Mais malgré nos atouts, les défis qui nous attendent en 2019 sont de taille : défi d'opérer une croissance

d'activité significative, à laquelle nous aspirons pour consolider notre structure et améliorer notre impact ; défi sécuritaire au Burkina Faso, défi politique au Népal ; défi encore pour transformer l'essai sur la collecte auprès du grand public et défi toujours pour nouer de nouveaux accords de partenariats stratégiques solides et pérennes, aussi bien avec nos bailleurs que sur le terrain.

### L'INNOVATION RESTE AU CENTRE DE NOS PROJETS

Sur le terrain, 2019 sera une année charnière car nous achèverons plusieurs programmes d'ampleur (au dernier trimestre puis au premier trimestre 2020) et nous travaillerons sur une programmation 2020-2022 ambitieuse, inspirée de nos expériences récentes. Plusieurs projets pilotes seront également expérimentés.

Forts de nos expériences variées pour les 0-6 ans – accès à des crèches ou à des établissements préscolaires, avec les communautés ou les pouvoirs publics ; meilleure qualité de services et renforcement de capacités des

acteurs par des formations, des outils, des jouets...-, nous voulons développer un projet multi pays pour le développement de la petite enfance. Notre but est d'amplifier et de pérenniser les actions réussies et d'en concevoir de nouvelles pour proposer des réponses globales dans chaque pays où nous travaillons.

À terme, dans la décennie, il s'agit de transformer de façon significative la prise en charge et l'épanouissement des jeunes enfants avec l'objectif ultime de lutter contre les inégalités.

Nous poursuivons aussi nos programmes d'accompagnement familial des plus démunis au Cambodge et au Vietnam avec une majeure sur deux problématiques : la restauration d'habitats dignes dans les bidonvilles de Phnom Penh et l'identification des victimes de violences dans les quartiers précaires de Ho Chi Minh Ville. Au Népal, nous adapterons cette méthodologie de résolution dynamique des difficultés des personnes pour les jeunes filles et femmes du secteur de la prostitution à Katmandou.

Nous lancerons une crèche éduco-responsable pour les classes moyennes à Phnom Penh. Cette structure d'un nouveau genre proposera une éducation de qualité aux enfants de 0 à 3 ans de la classe moyenne et inclura quelques familles très défavorisées, grâce à une péréquation tarifaire. Elle sera un champ d'application pour les matériels et activités pédagogiques innovantes et un incubateur pour soutenir le développement de nouveaux acteurs de la petite enfance.

Enfin, nous expérimenterons un nouveau dispositif ludique pour favoriser le lavage des mains des enfants, et donc l'hygiène de base, au Burkina Faso et au Népal. Il s'agit de mesurer précisément si ce type de dispositif attractif pour les enfants est plus efficace que les messages de sensibilisation traditionnels.

### FAIRE FACE AUX TRANSFORMATIONS

Les attentats, qui se succèdent depuis quelques années au Burkina Faso, le "pays des hommes intègres", se sont multipliés ces derniers mois, au point que la liste des provinces classées "zones rouges" couvre une bonne partie du pays. Nous serons extrêmement vigilants tout au long de l'année sur l'évolution de la situation pour continuer à développer des services pour les enfants et les familles tout en mesurant les risques encourus.

**Stéphanie Selle et Véronique Jenn-Treyer**  
*Codirectrices de Planète Enfants & Développement*



Nous serons aussi prêts à nous mobiliser pour accompagner le maintien de services de base, comme l'éducation, dans des zones affectées par la violence et dans celles qui reçoivent les populations déplacées.

Au Népal, nous devons travailler avec une nouvelle organisation administrative et trouver les moyens de coopérer à la fois avec les autorités locales et fédérales. Les prérogatives et les budgets des différents niveaux ne sont pas encore totalement décidés et nous devons être flexibles pour continuer à progresser...

### MOBILISER PLUS DE RESSOURCES EN GARDANT LE SENS DE NOTRE ACTION EN TÊTE

L'équipe du siège se dotera de deux nouvelles salariées à temps plein en 2019 ; l'une pour développer notre communication institutionnelle et la collecte de dons auprès du grand public, la seconde pour construire des partenariats à long terme avec des fondations et des entreprises. Il s'agit de mettre en phase nos moyens et nos ambitions programmatiques. Pour autant, nous resterons exigeants sur les pratiques éthiques de nos partenaires. Nous rechercherons aussi des entreprises partenaires capables de s'investir dans la durée, afin que leur engagement soit à la hauteur de leur démarche RSE.

### 35 ANS !

En 2018, de nouveaux partenaires et des nombreuses personnes privées nous ont rejoints. Nous sommes fiers de la confiance qu'ils nous accordent ! Merci à eux tous de garantir notre existence même et d'aider les enfants à grandir dans un monde meilleur. Toute l'équipe de PE&D, les bénévoles, les volontaires, les stagiaires, les services civiques et les permanents, a produit un énorme travail pour garantir la qualité des projets et leur financement. Nous tenons à les remercier très sincèrement et à leur souhaiter à tous un bon anniversaire... En 2019, nous avons 35 ans !

C'EST VOTRE GÉNÉROSITÉ ET VOTRE CONFIANCE QUI  
NOURRISSENT NOS ACTIONS.  
MERCİ DE VOTRE ENGAGEMENT !



[WWW.PLANETE-EED.ORG](http://WWW.PLANETE-EED.ORG)

Tél : 01 53 34 86 32

Courriel : [siege@planete-eed.org](mailto:siege@planete-eed.org)

53, boulevard de Charonne - 75011 Paris

